



新創建 NWS

新創建集團有限公司

股份代號：659

可持續發展報告 2015



集團簡介

新創建集團有限公司(「新創建集團」或「集團」，香港股份代號：659)總部位於香港，並於本港上市，是新世界發展有限公司(「新世界發展」，香港股份代號：17)旗下的基建及服務業旗艦。新創建集團致力推動基建及服務兩大核心業務的持續增長。

作為中國內地的其中一個領先基建企業，新創建集團擁有龐大的業務網絡，管理及經營道路、能源、水務和港口及物流四個範疇，於2015年6月30日共有69個項目及兩項策略性投資。服務業務主要包括設施管理、建築及交通，以及策略性投資。

抱負、使命及核心價值

抱負

齊心創建一個躍動及卓越的基建和服務管理集團，以熱誠的心關懷每一位顧客

使命

致力發揮各企業成員所長及協調資源，以創建最強大的協同效益：

- 樹立誠信典範
- 贏取顧客滿意
- 促進持久學習文化，凝聚員工
- 建立卓越品牌
- 為股東爭取最高回報

核心價值

- 誠摯服務為尊
- 眾志成城以傲
- 銳變創新求進
- 關顧社會環保
- 創建價值無窮

可持續發展政策

本集團作為負責任的企業公民，一直致力於企業文化及日常營運中實踐可持續發展理念，並秉承母公司的可持續發展政策，長遠承諾：

- 超越可持續發展相關法例的要求
- 在可持續發展表現上與持份者建立雙向的溝通
- 在可行情況下，將項目對環境可能造成之影響減至最低
- 提升所在社區的生活質素
- 提供一個安全的工作環境給員工及激勵他們與集團一起成長
- 影響我們的供應鏈，使他們分享我們對企業可持續發展的信念
- 透過監測及匯報，不斷改善我們在可持續發展上的表現

目錄

2

行政總裁的話

4

報告概覽

5

表現摘要

8

報告模式

16

企業管治

20

人力資本

26

價值鏈

34

社區關懷

40

環境保護

46

表現總覽

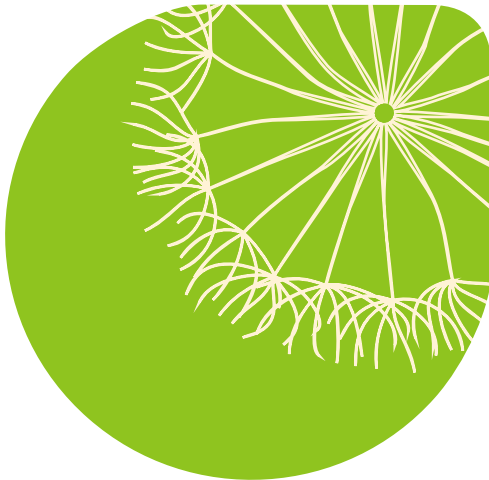
52

GRI 內容索引表

56

核實聲明

行政總裁的話



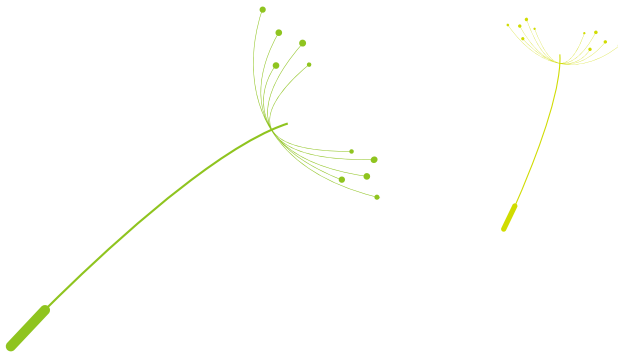
企業可持續發展是新創建集團發展策略的核心元素，有助我們鞏固實力，在市場上脫穎而出，並為股東及持份者締造經濟回報以外的長遠價值。我們把可持續發展理念融入各項業務之中，藉此凝聚發展動力、提高品牌聲譽，同時增進與持份者的關係，最終令盈利提升。

隨著本集團在可持續發展方面不斷向前，本報告反映我們致力提高企業透明度和問責精神，以超越持份者的期望。我們擴大有關香港業務的報告範圍，並且拓展更多讓持份者參與的平台，以收集新觀點，包括向可持續發展方面的獨立專業人士諮詢意見，集思廣益。

在報告諮詢的過程中，來自不同背景的持份者對集團董事會成員的多元化、挽留人才、社區投資、環境保育等工作提出了不少真知灼見，有助集團改進可持續發展方針，我們會進一步檢視相關的意見，並切實應對種種挑戰。

綜合持份者的意見，要在當前的經營環境下突圍而出，企業必須具備更高的透明度和問責精神，也只有以持份者和整體社會利益為依歸的企業，才可茁壯成長。

面對複雜多變的經營環境，集團推動可持續發展實有賴員工同心協力。集團屬下員工致力發展成效更佳、更有效率又更環保的經營模式，提升業務表現。集團同時投入資源培育員工及提升團隊精神，鞏固我們作為理想僱主的地位。我們的人力資源策略覆蓋全面，致力讓員工平衡工作與生活，建立關懷員工及重視家庭價值的濃厚企業文化。



營商總存在風險及不明朗因素，因此我們會靈活調整策略及部署，將風險轉化成發展機遇。舉例而言，技術勞工短缺問題對香港不少企業的發展構成影響。為此，我們與大專院校及職業培訓學校加強合作，並積極拓展招募人才的渠道，當中包括香港會議展覽中心(管理)有限公司首度舉辦公開招聘日以招攬人才。

除人才管理外，本集團亦建立了龐大的價值鏈網絡，並善用機會提高業務夥伴、供應商及顧客的可持續發展意識，提倡符合可持續發展理念的做法，例如：本集團旗下建築公司在現行的招標程序中，不但會考慮投標公司的專業能力及往績，還會評估及衡量它們在環保、社區、員工及管治方面的表現。透過上述模式，我們不僅提高合作夥伴的效率及可持續發展意識，還可將相關理念推展至廣大的社群，為社會帶來更大的裨益。

目前，全球各地企業當務之急，就是要在促進經濟持續增長之餘，同時應對氣候變化，並推動社會改進。為迎接挑戰，我們實行多管齊下，集中減少能源用量及碳足跡。集團屬下的交通業務不斷引入更多環保運輸工具，現時集團約有一半的巴士規格達歐盟四型或以上的標準，另有三輛低排放混合動力巴士已投入服務，今年更會加緊全面測試電動巴士性能，這些巴士在投入服務後能進一步減少路邊氣體排放，為香港締建更美好環境出一分力。

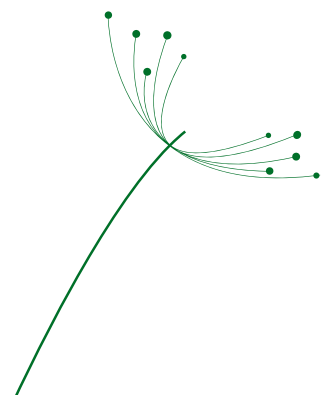
本集團對投資環保項目及投放社區資源同樣重視。近期，我們作出了一項策略性決定，與中法兩國的合作夥伴共建總值300億元人民幣的投資平台，以投資內地發展蓬勃的環保行業。此舉不但可為自然環境帶來裨益，也可惠及當地經濟，繼而造福下一代。與此同時，我們積極與民間組織合作，參與解決社會問題，為業務所在的每一個社區作出貢獻。隨著香港人口老化，社會今後對社會服務及護老設施的需求將愈加殷切。為此，

本集團早前捐出300萬港元，成立「香港基督教女青年會新創健青健坊(北區)」。中心運作進入了第二年，一直為貢獻香港發展的長者提供一站式的日間醫療及照顧服務。

多年來，我們在可持續發展的道路上不斷邁向新里程。2015年是我們連續第五年入選「恒生可持續發展企業基準指數」成份股，足見新創建集團作為一間可持續發展的企業，能為持份者及廣大社區創優增值。去年，我們推出了首份獨立成刊的可持續發展報告，以更清晰透明的方式展示我們在可持續發展方面的工作，當中所取得的成果實在有賴全體集團員工的付出，以及社會各界鼎力支持。

相信大家也留意到，本報告以蒲公英作為封面設計主題。蒲公英需要借助風力將種子散播至遠方，這好比新創建集團的可持續發展工作也需要持份者的支持，才能持之以恆，走得更遠。謹此感謝大家的支持，盼望與各位共享可持續發展的美好明天。

行政總裁
曾蔭培



報告概覽



本報告載述新創建集團於2014年7月1日至2015年6月30日期間(「2015財政年度」)，在可持續發展方面的管理方針和工作進展，以及在發展期間面對的挑戰。我們亦涵蓋有關2013年7月1日至2014年6月30日期間(「2014財政年度」)的資料及數據作追溯及比較用途。我們希望通過本報告，向持份者清晰透明地披露集團的可持續發展表現，並誠邀各持份者提出意見，協助我們籌劃集團未來的可持續發展。

一如既往，本報告是根據全球報告倡議組織《G4報告指南》的「核心選項」而編撰，並參考了香港聯合交易所有限公司(「香港聯交所」)的《環境、社會及管治報告指引》。我們同時委托了獨立顧問，協助界定報告範疇、重要議題，並向持份者收集意見。

根據相關的評估工作和持份者意見，並考慮到實際因素，例如集團業務性質多元化和數據具備的程度，我們擴大了本年度報告的覆蓋範圍，加入新世界建築有限公司。隨著我們持續邁步向前，未來會進一步擴大報告範圍以反映集團在不同地域的業務。

匯報實體一覽：

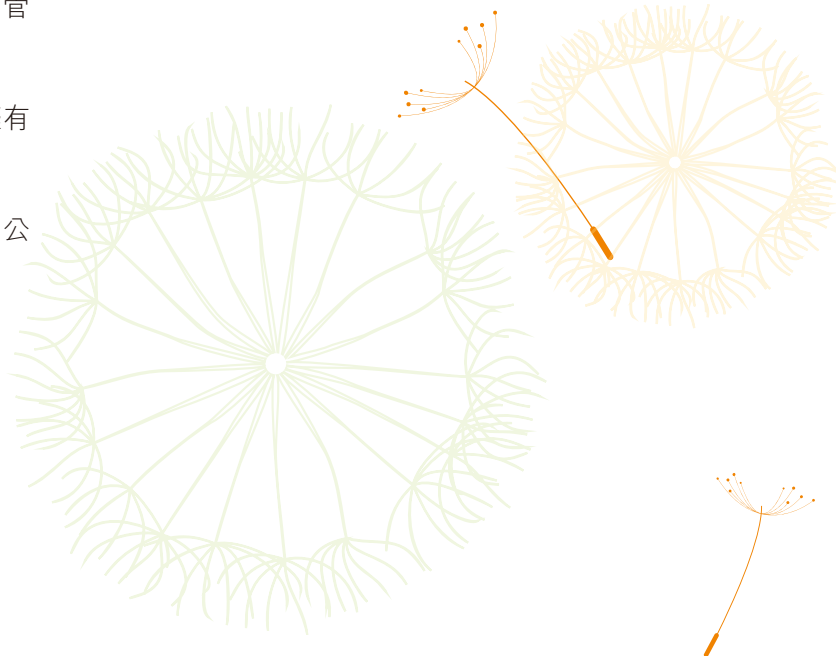
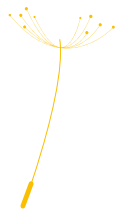
- 新創建集團總辦事處
- 香港會議展覽中心(管理)有限公司(「會展管理公司」)
- 「免稅」店
- 協興建築集團(「協興」，主要包括協興建築有限公司及惠保(香港)有限公司)
- 新世界建築有限公司(「新世界建築」)
- 新世界第一巴士服務有限公司及城巴有限公司(「新巴及城巴」)
- 新世界第一渡輪服務有限公司(「新渡輪」)

本報告是根據全球報告倡議組織建議的報告原則而編撰，當中包括重要性、完整性、可比性、準確性、可靠性、時效性和平衡原則。報告集中闡述對本集團及持份者構成重大影響和機遇的範疇，包括企業管治、經濟、環境、員工、人權、社會及產品責任。報告詳列集團為上述範疇所訂立的各項目標、指標、管理方針及改善措施。

我們委托了香港生產力促進局作為獨立認證機構，按照全球報告倡議組織《G4報告指南》的「核心選項」要求評核本報告。核實聲明刊載於本報告尾頁。

如欲了解更多關於本集團可持續發展的資料，包括詳細的財務資料及數據，請參閱新創建集團 [2015年年報\(「年報」\)](#)。

歡迎閣下發送電郵至 sustainability@nws.com.hk，對本報告和本集團的可持續發展表現提出意見。



表現摘要

截至2015年6月30日止



經濟

收入

244.9億 港元

股東應佔溢利

44.8億 港元

淨資產

461.9億 港元



企業管治

零宗

貪污舉報個案



人力資本

匯報實體員工人數為¹

10,725 名

164,811 小時

員工培訓時數



社區關懷

慈善捐款總額達

300萬 港元

13,555 小時

企業義工社區服務時數



價值鏈

匯報實體採購預算約

80%

用於本地供應商²

香港會議展覽中心(「會展中心」)錄得約

640萬 總入場人次

1,113 場活動

於會展中心舉辦

每日巴士及渡輪接載逾

110萬 人次



環境保護

累計節省能源總量達

122,114.5 千兆焦耳

匯報實體每名員工的溫室氣體排放量下降

15.9%

運往堆填區的廢料減少達

100萬 噸

811 輛

巴士達到歐盟四型或以上標準

註解：

¹ 集團於香港、中國內地和澳門三地共有28,300名員工。

² 根據《G4報告指南》，本地供應商指直接向其支付款項的香港公司或人士。由於本地供應商未能提供部分專門物料如渡輪零件，有關數字並不包括新渡輪。

表現摘要



主要獎項和嘉許

新創建集團及旗下成員公司積極實踐可持續發展理念，表現獲得政府機構、商會、企業和非牟利組織廣泛認同。以下為本集團於2015財政年度獲頒發的部分主要獎項。

獎項及得獎公司	主辦機構
2015–2016年度「恒生可持續發展企業基準指數」成份股(新創建集團)	恒生指數有限公司
「商界展關懷」計劃10年Plus標誌(新創建集團及其大部分香港成員公司)	香港社會服務聯會
「第五屆香港企業公民計劃」[義工隊組別]金獎及「企業組別」優異獎(新創建集團)	香港生產力促進局
2014最佳業務實踐獎—僱員參與(新創建集團)	最佳業務管理集團
2014卓越人力資源獎「人力資源實務類別」 「卓越員工健康獎」(新創建集團)	香港人力資源管理學會
第三屆「無障礙網頁嘉許計劃」 「網站組別」金獎(新創建集團慈善基金及新渡輪)、銀獎(新創建集團)，以及 「流動應用程式組別」金獎(新渡輪)	香港特區政府資訊科技總監辦公室及 平等機會委員會
「亞洲最佳會議展覽中心」(會展管理公司)	《亞洲會議展覽及獎勵旅遊》雜誌
2014環保承建商金獎(協興)	香港特區政府建築署
「2015公德地盤嘉許計劃—傑出環境管理獎 2015」(非工務工程—新建項目)金獎(協興)	香港特區政府發展局
建造業安全獎勵計劃2014/2015「樓宇建造地盤」(公營合約)組別金獎(協興)	香港特區政府勞工處及相關機構

會員

新創建集團是多個商會及行業組織的活躍成員，同時也積極參與業務所在社區的社會及環境運動。與商會及行業組織保持聯繫，讓我們準確掌握業界最關注的議題，以便商討解決方案，為業界出一分力。透過支持公民社會團體發起的社區活動，我們亦可有效調動資源及建立夥伴關係，群策群力朝著可持續發展的共同目標邁進。

以下列舉部分我們所參與的業界組織、商會和社會及環境運動。

組織	會員級別
商界環保協會	企業會員
「清新空氣約章」	簽署企業
香港特區政府經濟發展委員會	「會展及旅遊業工作小組」成員
香港僱主聯合會	公司會員
香港特區政府環境局「不要鎢絲燈泡」節能約章	簽署企業
香港特區政府環境局「惜食約章」	簽署企業
香港建造商會	公司會員
香港展覽會議業協會	執行委員會成員
香港總商會	本地會員
「香港環保採購約章」	創會會員
國際場館經理人協會	會員
職業安全健康局	綠十字會員
香港運輸物流學會	機構會員
香港社會服務聯會「商界展關懷」贊助人會	翡翠會員
香港綠色建築議會	青銅贊助會員
香港管理專業協會	特級會員
國際會議協會	會員
國際展覽業協會	會員

報告模式



作為一間綜合企業，本集團業務涵蓋不同行業，而且遍及不同地域，為界定報告範圍及重要議題，我們採納了有系統的篩選方法，並考慮持份者的意見，還委託了獨立顧問負責處理整個過程。

界定報告範圍

本集團根據全球報告倡議組織的邊界指引，貫徹採取多個評選步驟以界定本報告的報告範圍，當中的考慮因素包括本集團對每間公司的控制和影響力、每間公司的業務和營運對環境和社會的潛在影響、公司營運所在地的可持續發展風險，以及各公司的規模。

完成以上步驟後，我們會進一步考慮持份者的意見，以及位於香港、中國內地和澳門的成員公司各自的匯報能力和數據具備的充分度。今年的報告同樣涵蓋集團總辦事處，以及我們全面控制營

運並且已設立完善數據蒐集系統的香港業務，大部分為集團在香港的主要業務，當中包括香港會議展覽中心(管理)有限公司、「免稅」店、協興建築集團、新世界建築有限公司、新世界第一巴士服務有限公司及城巴有限公司，以及新世界第一渡輪服務有限公司。新世界建築有限公司是本年度新納入的報告單位，反映集團致力擴大報告範圍，持續提高企業透明度。雖然集團在亞洲貨櫃物流中心和新創建葵涌物流中心持有重大權益，但因我們未有參與兩者的日常營運，故不會納入本報告。

本年度報告所涵蓋的附屬公司簡介：

香港會議展覽中心(管理)有限公司

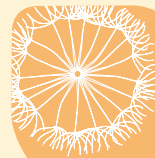
香港會議展覽中心由集團全資附屬公司香港會議展覽中心(管理)有限公司所管理，可供租用面積達91,500平方米。會展中心是香港的地標及屢獲殊榮的國際展覽和會議場地，多次獲選為亞洲最佳會議展覽中心。





「免稅」店

「免稅」店設於港鐵羅湖、紅磡和落馬洲站、港澳客運碼頭、中港客運碼頭、香港國際機場及澳門國際機場，銷售免稅煙、酒、香水、化妝品、食品及各類商品。



協興建築集團

協興建築有限公司是香港主要承建商之一，主要為各類公營、商業及私人工程提供專業的設計、採購、工程和建築等服務。惠保(香港)有限公司是協興建築集團成員，業務主要包括地基設計及營造工程、土木工程及為公私營機構客戶提供場地勘探服務。



新世界建築有限公司

新世界建築有限公司成立於2012年，是集團旗下另一間建築公司，承辦工程及建築管理項目，並專為新世界發展提供高效可靠的建築服務。



報告模式

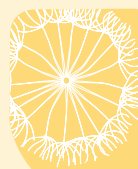
新世界第一巴士服務有限公司及城巴有限公司

集團與周大福企業有限公司合作經營交通運輸業務，為本港提供安全、可靠和快捷的巴士及渡輪服務。新巴及城巴是香港兩間主要的專營巴士營運商，旗下車隊共有逾1,600輛空調巴士，合共營運超過190條巴士路線，每天服務乘客逾110萬人次。



新世界第一渡輪服務有限公司

新渡輪經營港內和離島共五條主要航線，擁有16艘自購渡輪和三艘租用渡輪，每日載客量高達40,000人次。



持份者參與及重要議題

新創建集團重視與持份者溝通，了解他們的需要和關注的問題，這也有助集團制訂業務發展策略，因此，在集團評估重要議題的過程，持份者的參與是不可或缺的一環。

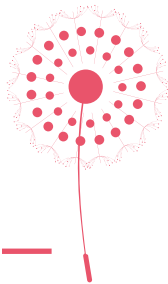
多年來，集團與不同持份者建立了合作關係，並透過會議、訪談、焦點小組及多種渠道保持接觸。於編製本報告及上一份報告時，集團根據持份者與集團業務和可持續發展的關聯及有關方面

的認知，甄選了特定的諮詢對象，並就集團目前的可持續發展表現和有待處理的問題及挑戰等方向收集意見。這些持份者分別有員工、業務夥伴、投資者、分析員、傳媒、非牟利機構和環保組織。本年度，我們更特別邀請了可持續發展方面的專家及從業員提供意見，協助制定可持續發展策略。

以下概述本集團界定重要議題及報告內容的步驟：

步驟一

分析同業報告

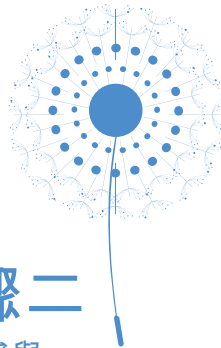


為識別行業標準的披露內容，我們分析了五間本地同業的可持續發展報告，根據特定議題的披露密度，釐定其重要性。

我們還考慮業內及區內特有的可持續發展議題，以及環球趨勢。

步驟二

持份者參與

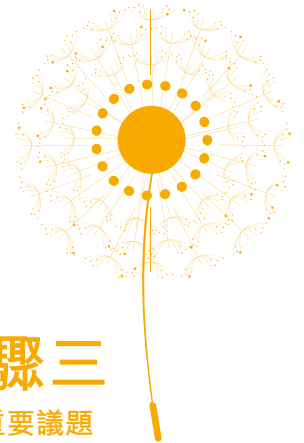


持份者的觀點是決定本報告重要議題其中的重要因素。

我們邀請前線員工、高級經理、投資者、分析員及可持續發展專家等持份者評估集團的可持續發展表現，以及按照全球報告倡議組織提出的所有議題對集團及持份者的重要性，以及對集團業務的潛在影響，排列優次。

步驟三

確定重要議題



為確定個別議題的重要性，我們先整合同業報告分析及持份者對議題的排序，然後根據結果繪製矩陣圖，用以界定重要議題。

本集團執行委員會成員在考慮重要性評估結果及對業務的潛在影響後，再確定重要議題。

報告模式



評估重要議題有助我們反思與集團相關議題的優次緩急，也能反映內部和外界持份者的期望及關注事項。下方的重要性矩陣圖顯示本集團目前可持續發展工作方面的優次，右上角的議題代表對本集團及持份者而言最為重要，而左下角的議題則較為次要。

本報告參照全球報告倡議組織的《G4報告指南》中的指引，就重大議題提供表現指標，當中包括管理方針披露及特定標準披露。除匯報上述重要內容外，本報告還根據指南對所有匯報機構的要求，提供一般標準披露的內容。

重要性矩陣



重要議題邊界

下表列出與本集團業務相關的重要議題，以及有關議題的內外影響範圍。這些議題同時納入相應的全球報告倡議組織重要內容及特定標準披露內容。

		G4索引	影響範圍 (機構內 / 外)	
			內	外
企業管治				
1	企業管治	G4-34	✓	✓
經濟				
2	經濟表現	EC1	✓	✓
3	間接經濟影響	EC8		✓
4	採購實務	EC9	✓	✓
環境				
5	物料	EN1	✓	✓
6	能源	EN3及EN7	✓	✓
7	水	EN8	✓	✓
8	排放量	EN15及EN16	✓	✓
9	污水和廢棄物	EN23	✓	✓
10	遵守法規(環境)	EN29	✓	
員工				
11	招聘	LA1及LA3	✓	
12	職業健康與安全	LA5及LA6	✓	✓
13	培訓與教育	LA9及LA11	✓	
14	多元化及平等機會	LA12	✓	✓
人權				
15	非歧視	HR3	✓	✓
16	人權申訴機制	HR12	✓	✓
社會				
17	本地社區	SO1	✓	✓
18	反貪污	SO5	✓	✓
19	遵守法規(社會)	SO8	✓	✓
產品責任				
20	顧客健康與安全	PR1及PR2	✓	✓
21	產品及服務說明	PR5	✓	✓
22	遵守法規(產品責任)	PR9	✓	✓

報告模式



持份者觀點和本集團的回應

在持份者參與的過程中，我們歸納出幾項主流意見，這些觀點指出了我們能提升整體可持續發展工作表現及保持長遠發展動力的方向，引領我們持續朝可持續發展的道路邁進。下文為有關觀點的摘要，並概述本集團的回應，以及我們會如何同心協力應對持份者提出的挑戰，致力求進。

1. 企業管治

持份者指出，新創建集團董事會（「董事會」）及執行委員會成員在種族及性別兩方面有欠多元化，認為董事會或因缺乏廣泛多元的觀點，而對集團構成潛在風險。

回應：

良好的管治是本集團可持續發展的主要動力。在2013年6月，董事會已採納《董事會成員多元化政策》，當中訂明董事會成員多元化的方針。真正多元化的董事會應包括並善用董事於技能、地區及行業經驗，以及背景、種族、性別及其他素質方面的差異。提名委員會於制定董事會成員的最佳組合時將考慮上述的差異，以配合集團的策略性及可持續發展目標。

我們會適時檢討《董事會成員多元化政策》，以確保政策行之有效。在2014年，我們委託外聘顧問就香港上市公司董事會成員多元化進行調查，並向提名委員會提交報告，讓我們加深了解目前有關方面的執行情況，有助我們尋求提升董事會成員多元化的機會。

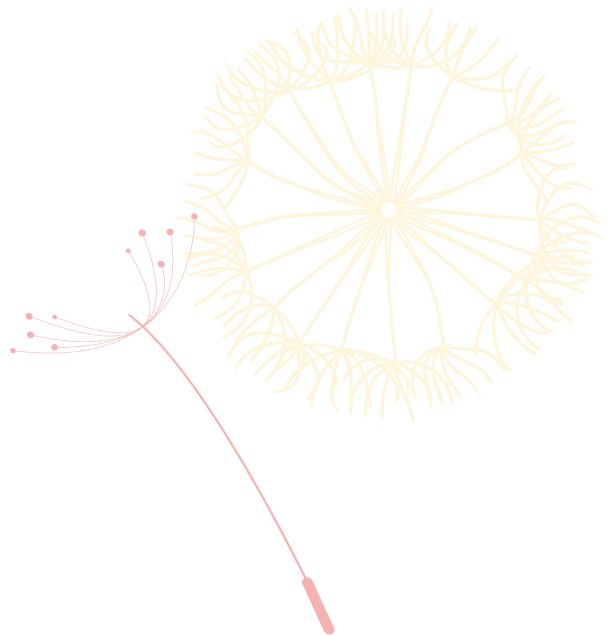
2. 人力資本

有持份者，尤其是僱員表示，人手短缺乃是業務所面對的重大挑戰，對建築和交通業務的影響尤甚。員工流失更會加重問題，因為他們離職後往往會加入競爭對手的行列，又或從事相關業務。

回應：

人手短缺是香港營商其中一大難題。誠然，建築及交通業務人手尤其短缺，而年輕技術人員的供應亦不斷下降。為解決人才短缺問題，本集團積極鞏固我們作為理想僱主的地位，致力為員工提供一個具前景、生氣勃勃、家庭友善、充滿關愛又安全的工作環境。

為匯聚更多傑出人才，我們與高等教育學院及職業培訓學校建立密切的夥伴關係。我們的成員公司設立了全面的人才發展計劃，會向成績優異的學生頒發獎學金及助學金，並提供實習機會讓學員接受資深導師指導，藉此開拓穩固的人才來源（詳情請參閱「人力資本」章節）。



3. 社區關懷

有意見認為新創建集團應增加投放於社區的資源，長遠而言發揮更深遠及正面的社會影響力。持份者指出，此舉有助本集團建立長遠的社區關係，並與夥伴合力解決廣大社區所面對的問題。

回應：

我們透過作出重大捐獻，推動社會創新，以應對香港人口日漸老化的挑戰。在2013年，我們承諾向香港基督教女青年會捐出300萬港元，以供開設「香港基督教女青年會新創建青健坊(北區)」，為居於偏遠地區的長者提供日間照顧及健康醫療服務。該中心至今已營運兩年，服務人次累計達5,400次，服務滿意度逾九成。中心以社企模式運作，其中相關的義工計劃更獲政府配對捐款的支持，這是公營及私營機構攜手滿足社會及健康醫療需求的模範。

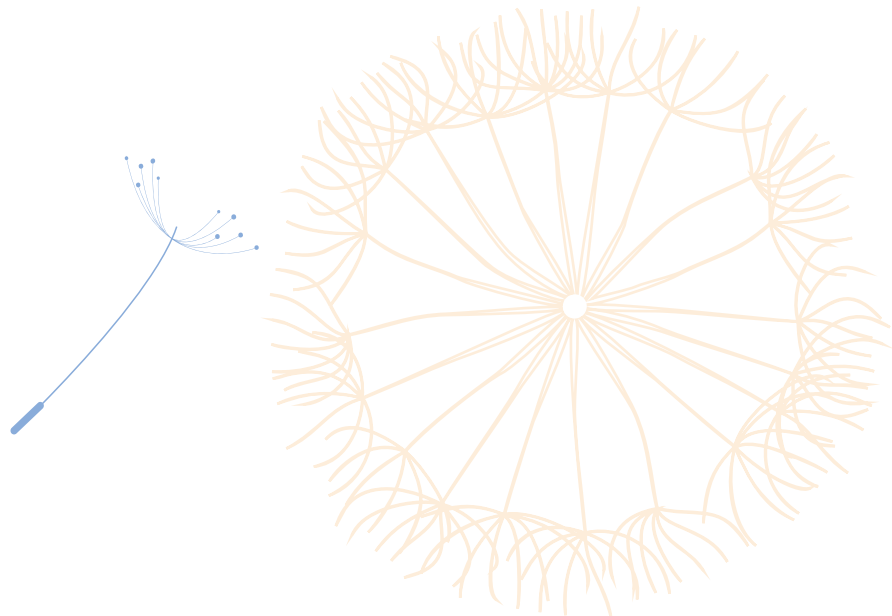
展望未來，我們將繼續與社區持份者及夥伴密切合作，以支持更多長遠的社區計劃(詳情請參閱「社區關懷」章節)。

4. 環境保護

持份者認為，新創建集團在環保方面除遵守法規之外，應加倍推展環保工作，特別是一些對環境影響較大的業務。持份者期望新創建集團採取更積極主動的態度，以更創新的方法減少對環境構成的影響。

回應：

本集團會更積極降低業務對環境的影響，於影響較大的業務領域上重點推動環保，同時會顧及宏觀監管環境，審視我們可為香港以至本地社區所帶來的最大價值。從集團旗下巴士車隊及工程車隊減低耗油量，以至香港會議展覽中心節約冷氣用電，均可見集團致力為環保作出努力。本集團的所有環保措施均獲得內部響應支持。我們更舉辦多個環保活動及培訓，鼓勵員工踴躍參與，加深他們對可持續發展工作的了解及認同(詳情請參閱「環境保護」章節)。



企業管治





環境

社會

管治

企業管治



新創建集團深信，健全而有效的企業實務，乃公司得以順暢、有效率及具透明度地營運的根基，這有助吸引投資者、維護股東及持份者的權益，以及提升股東價值。全面的企業管治實務體現於本集團的管理架構及價值體系，確保集團營運符合最高的道德標準，並以最可持續的方式發展。

新創建集團董事會是本集團的最高管治架構，負責提升股東的長期價值、掌控業務增長策略、監督行政管理，確保本集團切實執行企業管治政策和實務。截至2015年10月31日止，董事會由14名成員組成，包括主席、五名執行董事、三名非執行董事，以及五名獨立非執行董事。本集團將主席及行政總裁職務分隔，兩者的角色及職責分明，各司其職。

執行委員會由全體執行董事組成，負責本集團的日常業務運作，並肩負引領業務增長、監察業務表現及向董事會提出建議的重任。該委員會亦負



董事會定期召開會議回顧集團表現，並商討業務發展策略。

責集團的長遠發展，並須對董事會訂立的企業宗旨及業務指標負責。

除執行委員會外，董事會亦設有四個董事委員會，讓擁有相關專業知識的董事會成員監督具體事務。該等委員會分別為審核委員會、提名委員會、薪酬委員會及企業社會責任委員會。董事會與各委員會組成集團的企業管治核心，督導本集團持續推行最佳的企業管治實務。

內部監控及遵守法規

遵守法律和法規及風險管理為本集團企業管治的核心元素，有助促進業務增長及股東價值。

董事會設有審核委員會以防範風險，成員包括一名非執行董事及三名獨立非執行董事。除了負責監察財務報告程序，該委員會也肩負檢討集團的財務監控、風險管理和內部監控系統及集團《舉報政策》安排等職責。

執行委員會轄下成立企業管治督導委員會及披露委員會，以加強企業管治實務及合規程序的實效。企業管治督導委員會由執行董事、一名獨立非執行董事及集團財務部、公司秘書部、集團審核部的部門主管組成，負責檢視及加強集團的企業管治實務。披露委員會則由執行董事組成，主要負責監督財務資料的披露情況，確保本集團依照法律規定，適時、準確、完整及全面披露關於本集團的內部消息。

財務部、公司秘書部及集團審核部組成本集團的內部監控和風險管理執行框架，各部門職責分明。財務部負責制定集團的會計政策，並確保我們遵守財務報告準則，而公司秘書部則負責確保集團旗下公司遵守適用的法規、上市條例和相關規定。集團審核部負責進行內部審核、檢討內部監控機制效能，並就風險管理及內部監控提出建議。此外，集團審核部亦負責處理集團舉報機制接獲的所有機密報告及投訴或申訴，一旦察覺潛在或重大的風險，即時向管理層匯報。

本集團已將周全的政策及指引，納入風險管理框架。我們訂有《內部監控系統指引》、《內幕消息披露政策》、《員工責任企業政策》及《舉報政策》等，清晰表達集團的價值觀、原則及道德標準，為員工履行日常職務時提供指引。

由於我們已建立有效的內部監控環境，新創建集團於2015財政年度已全面遵守香港聯交所證券上市規則附錄14所載企業管治守則的所有適用守則條文。

反貪污及舉報

我們致力維持高水平的透明度、誠信、問責精神及商業道德標準。為此，我們訂立了《紀律守則》及《舉報政策》，闡述集團的原則、對員工紀律的期望，以及舉報疑似失當行為的渠道。

集團絕不容忍任何貪污舞弊的行為，《紀律守則》已申明此點，並在職員迎新培訓設立獨立環節詳述相關的政策。根據集團的政策，所有員工一概不得向任何與本集團有業務往來的個人或機構索取或收受利益，而我們會透過採購招標文件及合約向供應商和承辦商表明本集團的反貪污政策。

《舉報政策》是一項重要措施，以揭發欺詐、賄賂、舞弊行為、與財務報告和內部監控有關的不當行為、不當使用商業敏感資料或公司資源，以及處事不公等情況。根據該政策，員工可透過專屬電郵向集團審核部總監舉報任何不當行為，內容絕對保密。經調查後，集團審核部會向執行委員會、審核委員會及企業管治督導委員會提交調查報告。

在2015財政年度，本集團內並無任何經證實的貪污個案。

推動企業可持續發展

於2004年成立的企業社會責任委員會一直發揮推動集團企業可持續發展的作用。委員會每年召開兩次會議，專責制定本集團的企業社會責任發展策略及政策，監督員工福祉、義工、社區發展及環保計劃的實施情況與成效，並監察新創建集團慈善基金的社會投資項目。本報告隨後的篇章會詳細闡述委員會所監督執行的項目。

請參閱本集團年報內的「[企業管治報告](#)」，以取得更多相關資料。

人力資本



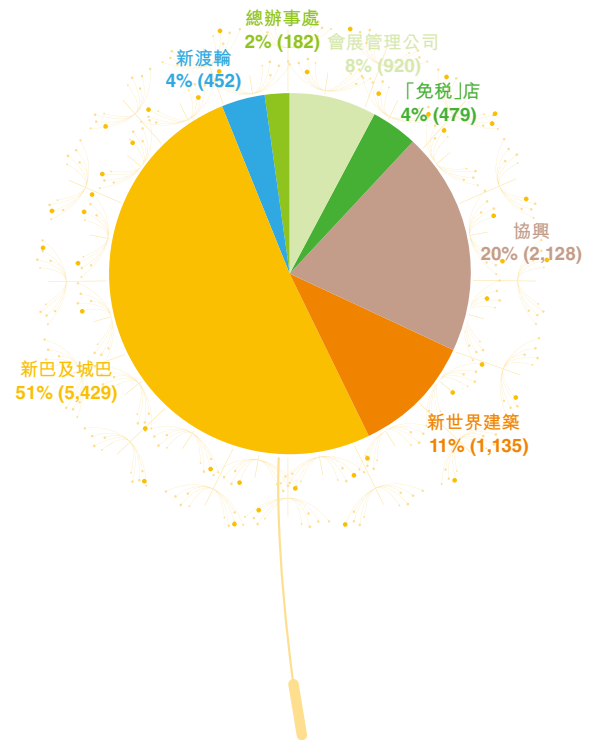


人力資本

正如其他已發展的經濟體系，香港出現人口老化及技術人員短缺問題，影響各行各業。企業在招聘、培育和挽留人才時，難免面對愈來愈大的挑戰。為保持競爭優勢，我們必須採取積極而全面的方法來管理本集團最重要的資產—人力資本，讓我們能夠匯聚卓越人才以取得長足的發展。

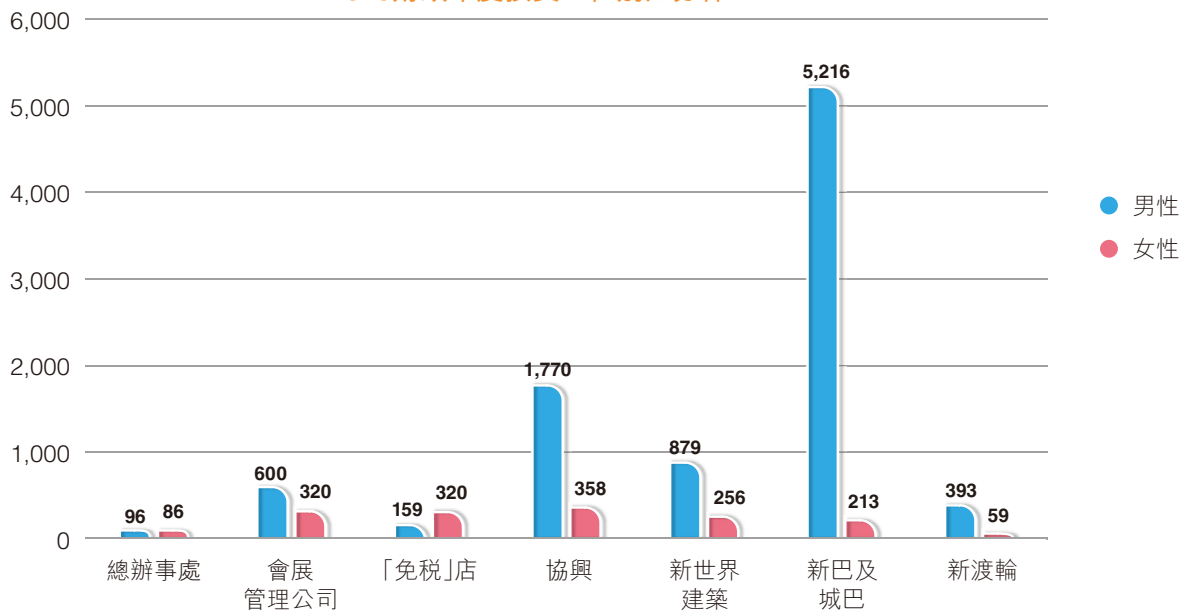
新創建集團一直締造公平、獎賞分明和團結的工作環境，並以此作為人才管理策略的基礎。我們為員工提供具競爭力的薪酬福利、持續培訓及發展機會，以及長遠的事業發展前景，並鼓勵員工參與全面的發展和培訓計劃，提升專業技能，一展所長。本集團內部《紀律守則》列明招聘、晉升、解僱及反歧視政策，確保工作環境公平公正，員工待遇不會因年齡、性別及種族等因素而異。

2015財政年度匯報實體的員工分佈圖



平等及多元

2015財政年度按員工性別之分佈



我們相信促進人才多元化及為員工提供平等的工作機會，有助引進不同觀點和視野，增強集團的競爭力，帶動業務的可持續發展。基於集團的業務營運性質，我們的前線員工以男性為主，尤其在建築及交通業務方面。我們一直努力確保工作間更趨多元，並給予員工公平的報酬，不會因員工背景而異。我們的政策亦訂明，在任何招聘層面和就業階段，均絕不容許歧視行為。根據本集團的申訴及舉報程序，我們會以保密方式徹底調查有關歧視的指控，並會採取適當的管理措施予以跟進。

本集團旗下成員公司定期檢討內部政策，並致力加強執行，恪守人才多元化的原則。其中，新巴及城巴設有「反歧視委員會」，以管理及防止滋擾行為，並制定指引讓員工認識足以舉報的行為及相關舉報程序。該委員會由兩巴管理層領導，負責審視每項申訴及作出仲裁，確保處理過程中立持平。報告期內，委員會處理了三宗個案，並就其中一宗作出紀律處分。

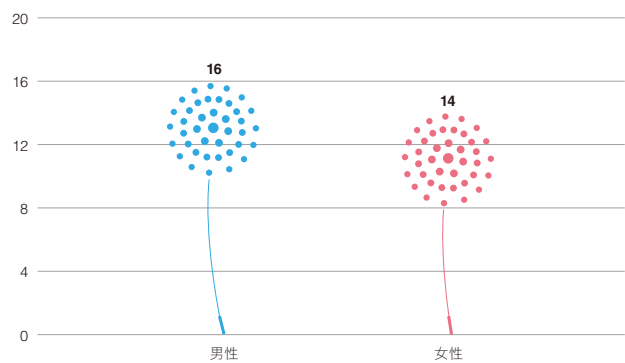
培訓與教育

我們銳意匯聚人才，並推動員工學習增值。隨著香港經營環境競爭日益激烈，集團員工必需掌握最新市場動向及學習新技能，自我裝備。我們鼓勵員工主動發掘自身的培訓需要，爭取發展機會，以實現個人抱負及事業目標。作為推崇終身學習的僱主，我們為員工提供進修津貼及考試假期，推動他們自我增值。

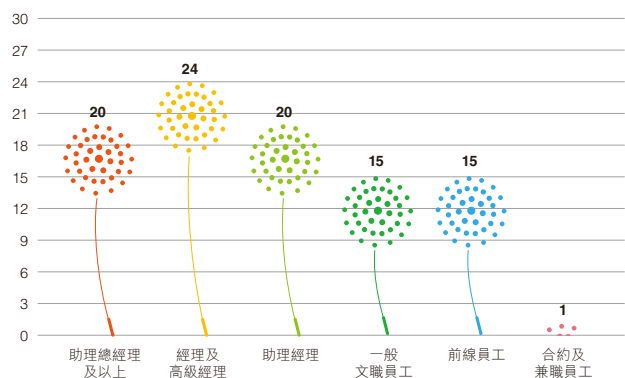
除了在職培訓及師友指導外，員工亦可參加由集團或母公司新世界發展籌辦的內部培訓課程或外間訓練。這些培訓課程涵蓋管理技巧、專業發展及技術提升等層面，讓員工掌握各種知識和技能，幫助他們有效地處理日常工作，並促進個人發展。表現優秀的管理人員及新晉人才亦分別有機會參與由加拿大韋仕敦大學毅偉商學院開辦

的行政人員工商管理碩士課程，以及New World YoungSTAR Programme。報告期內，匯報實體的員工合共累積培訓時數超過164,000小時，即每名員工平均受訓15小時。

2015財政年度按性別劃分的平均培訓時數



2015財政年度按員工職級劃分的平均培訓時數



人力資本



會展管理公司廣納人才

會議展覽行業發展蓬勃，會展管理公司作為業界翹楚，一直為客戶及活動主辦商提供卓越服務，但在物色人才方面卻面臨不少挑戰，尤以餐飲、工程及設施管理相關職位的人才招聘競爭最為激烈。為此，會展管理公司不斷開拓招聘渠道吸納人才。



會展管理公司舉辦首個招聘日，積極吸納人才。

會展管理公司每年與各大教育機構合作，提供實習機會及在職培訓，藉此培訓新人，例如與香港專業進修學校合辦款待業工作體驗計劃，為餐飲行業培育具備相關技能的人才。修讀餐飲及款待課程的學生不但可以從中取得實踐經驗，表現優秀的學員更可獲得就業機會。

為廣納人才，會展管理公司於2015財政年度首度舉辦招聘日，求職者可即場申請不同類型的職位，參與部門經理及主管主持的面試。當日有逾180名求職者應徵超過50個空缺職位，當中有一半空缺已於同日完成招聘。由於招聘活動成效理想，會展管理公司今後將以此作為其中一個重要招聘平台。

工作生活平衡

新創建集團深明工作生活平衡的價值，亦明白若兩者取得平衡，將有助促進員工的身心健康和工作效率。本集團透過關懷政策和措施，以及各式各樣的員工活動，在各業務上廣泛提倡工作與生活平衡的理念。

我們致力在集團上下各部門關顧員工以至其家人的福祉。由2012年至今，我們向近40名員工子女頒發獎學金，嘉許他們在大學入學試或非學術領域取得優異成績。除了現行的全薪產假及侍產假外，我們還於2015財政年度推出了其他家庭友善措施，包括於總辦事處設置了全新的房間，為需要哺乳的母親提供舒適的私人空間。

有見強健體魄與心理健康兩者互相緊扣，我們也致力促進員工的身心健康。除了提供免費流感疫苗注射及身體檢查外，總辦事處亦定期向員工派發水果和健康食品。本集團在2015年9月舉辦「新創建歷險之旅」，讓8,000多名員工與家屬暢遊香港迪士尼樂園；平日亦會舉辦康體活動及比賽，推廣健康訊息。

協興於2012年成立「協興一惠保YMC」，加強年輕員工對公司的歸屬感，同時亦透過社交活動、個人發展及義務工作，提倡工作生活平衡。這小組舉辦的活動多元化，包括技術研討會、工場考察，以至保齡球比賽、繪畫工作坊及義工活動。

職業健康與安全

本集團的首要工作是確保員工和顧客的健康及安全，旗下面對較高職業健康與安全風險的業務均已成立安全委員會，並制定相關政策及規章。會展管理公司、協興、新世界建築、新巴及城巴，以及新渡輪均成立管理層及員工組成的聯合工作小組，吸納前線員工的意見，並因應各自業務的性質，制定合適的安全措施。

考慮到巴士車長和渡輪船長的健康狀況及安全會對乘客構成直接影響，集團交通業務確保所有巴士及渡輪按規定進行定期及徹底檢查。新巴及城巴對巴士車長的健康要求較法定水平嚴格，任何50歲以上或患有慢性疾病的巴士車長必須通過健康檢查才可繼續任職。我們舉辦內部安全培訓及落實安全承諾，並會抽查各營運部門，包括於巴士車廠內進行安全檢查。

協興以安全為先



協興的高級管理層走訪各建築地盤，推廣工作安全與健康的訊息。

協興非常重視安全，一直全力預防及管理建築地盤的風險，以不斷提升工地安全水平，最終達至零工傷率的目標。協興除了積極宣揚安全意識，更善用新科技，以達到雙管齊下之效。

於2015財政年度，協興於內部推出一系列加強安全意識的大型推廣計劃，當中包括安全論壇、內部安全調查、教育短片、安全提示，以及安全工

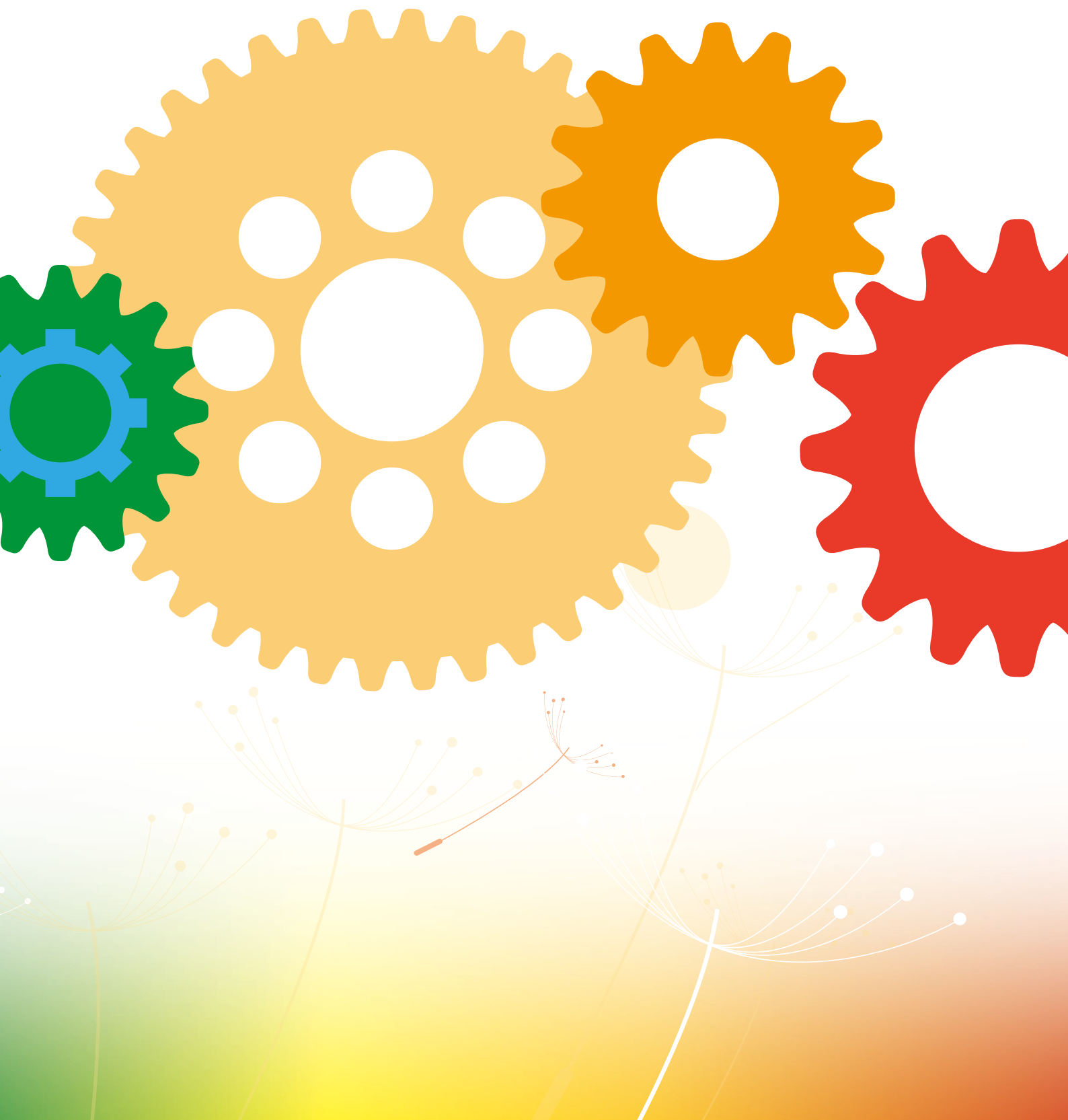
地嘉許計劃。協興的高級管理人員為表達對建立安全工作環境的決心，加緊視察建築地盤，帶領前線工友做早操、派發防曬用品，並向最具安全意識的員工頒發獎項，以示鼓勵。

協興的工程項目團隊亦多加運用科技來監控及降低安全風險，例如協興在寶鄉街公共房屋發展項目中，聘用專家根據二維工程圖則製作成三維電腦圖像，以便向前線工友清晰講解工地的安全風險。此外，協興亦委託香港理工大學開發「主控式建築管理系統」，藉著在安全帽上增添全球衛星定位儀，為個別工友提供安全提示。當工友進入危險範圍或走近操作中的機器時，系統便會發出警示。系統亦可統計工人最常踏入的高危範圍，以便工程項目團隊檢討及制定安全措施。

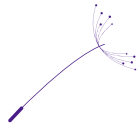
受惠於以上各項措施，加上所有員工群策群力，協興地盤的工傷率持續下降，由2014財政年度每1,000名工人有11.3宗意外，減少至2015財政年度的9.9宗意外。協興的工地受傷率遠低於建造業界每1,000名工人平均有40宗工傷個案的水平。

價值鏈





價值鏈



會展中心持續成為巴塞爾藝術展等國際知名展覽的首選場地。

本集團的價值鏈由龐大的供應商、業務夥伴及顧客網絡所組成，是塑造旗下產品與服務的重要一環。本集團業務的價值鏈涵蓋範圍廣闊，因此能對當中的環境、社會及管治表現產生廣泛及正面的影響，與此同時，我們也提高顧客對相關表現的關注。我們與供應商及夥伴合作無間，在香港及海外拓展商機，並且發展行業專才及技能。我們還定期與價值鏈中的持份者溝通，務求降低在信譽、環境、社會及管治方面的潛在風險，同時加深了解顧客對優質產品及服務的要求。

間接經濟貢獻

本集團不但為市場創造了逾萬個就業機會，更不遺餘力地推動香港經濟蓬勃發展。舉例而言，會展中心由本集團全資附屬公司會展管理公司管理，作為國際會議、貿易展銷及展覽的主要場地，會展中心能帶動本港及國際商貿穩健增長。

在2015財政年度，會展中心舉行了逾1,110項活動，當中不乏頂尖國際項目，例如香港巴塞爾藝術展、香港國際珠寶展及2015年亞洲iFX Expo等。年內訪客數字刷新紀錄，錄得近640萬人次。會展管

理公司向來積極邀請國際展覽及會議主辦機構來港舉行活動，並透過創新方案和優質服務，為客戶打造貼心周全的服務體驗，竭力保持會展中心在業界的領先地位，協助鞏固香港作為會議展覽及獎勵旅遊業區域樞紐的優勢。

作為本地公共交通的主要營運商，我們致力提供安全可靠、快捷方便的交通服務，協助將香港打造成四通八達、充滿經濟動力的城市。我們的巴士及渡輪服務方便廣大市民參與經濟及社會活動，每日載客量逾110萬人次，而服務背後有賴本集團龐大的本地及海外供應商網絡時刻提供優質的配套及服務。

本集團旗下兩間建築公司協興和新世界建築，同樣為本港的發展作出貢獻，除了為公私營機構客戶提供服務，兩間公司共聘用逾3,200名員工，並透過本港供應商網絡間接創造就業，此外，2015財政年度內所採購的建築材料有逾95%來自本地供應商。

供應鏈管理

透過有效的供應商管理模式，本集團能夠貫徹服務品牌的卓越標準，迅速為客戶提供優質產品與服務。本集團將供應鏈管理主導權下放，讓各業務單位根據實際業務考慮選擇供應商及合作夥伴。在管理供應鏈時，我們明確要求合作夥伴及供應商遵守母公司新世界發展所訂立的《供應商守則》，並須受當中所列明的道德、社會及環保標準及原則制約。

該守則規定，供應商應先遵守我們業務所在的司法管轄區內所有適用的法律與規例。我們不容許違反道德標準的商業行為，例如強迫勞工、歧視、污染環境或貪污賄賂。與此同時，我們十分重視按商業道德規範與供應商建立合作關係，集團員工一律不得向供應商或分判商收受或索取金錢、利益或任何形式的益處，本集團設有舉報機制監察內部的營商行為。

協興分判商研討會

與價值鏈中的持份者保持緊密聯繫，適時攜手解決問題，是高效營運的不二法門。協興每年均舉辦分判商研討會，作為與合作夥伴共同應對業務挑戰的途徑之一。此舉可讓一眾分判商聚首一堂，有系統地討論及分析工程質量、環保，以至職安健等與建築息息相關的議題。

在2015財政年度，協興藉分判商研討會重申工地安全的重要性。118名分判商代表在會上共同探討

常見的安全風險問題。協興及分判商的高級管理人員更於會上交流觀點，提出各種保障工人、分判商及地盤訪客安全的預防措施，包括制訂涵蓋政策、機制、宣傳教育與技術工具等方面的短期及長期措施，以預防地盤發生意外。

在協興與分判商共同努力下，2015財政年度的意外率較過往有所下降。協興及分判商的高級管理人員均承諾繼續努力改善地盤安全。



協興駐工地員工與分判商工友一同參與早操，體現職業安全及健康精神。



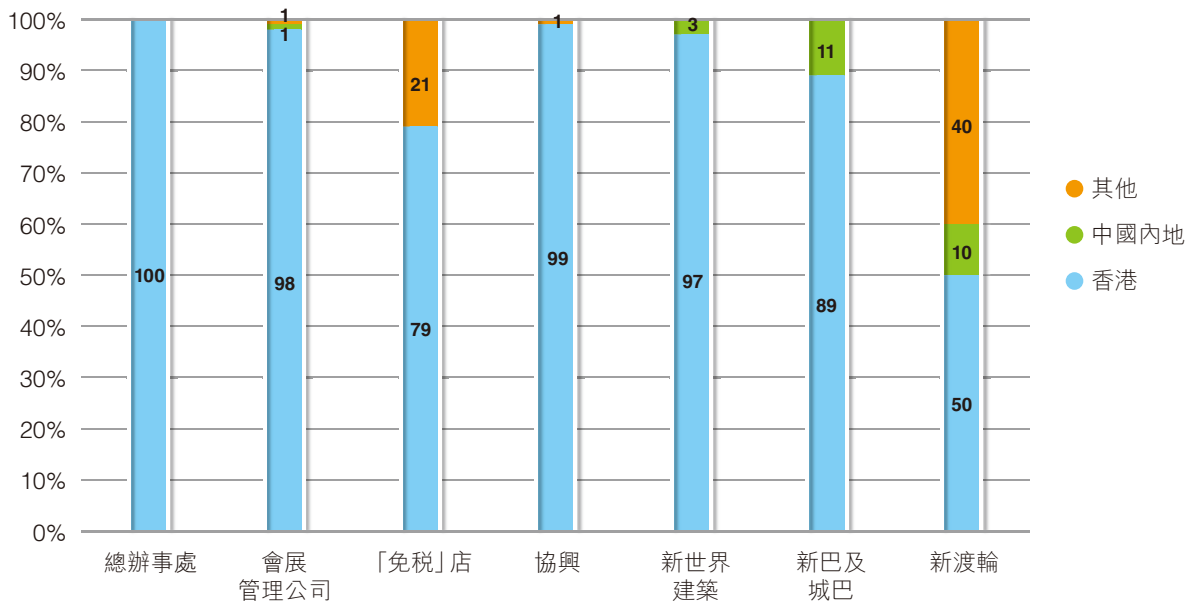
價值鏈



本集團簽署了《香港環保採購約章》，支持發展低碳經濟，並會優先向本地供應商採購符合可持續發展原則的材料，例如：協興及新世界建築向獲森林管理委員會認證的供應商採購木材，而且每個建築項目以成本計算至少有一成建築材料購自地盤800公里範圍內；而會展中心旗下餐廳亦持續引入符合可持續發展原則的海鮮、素食及本地食材，推廣可持續及低碳的飲食文化。

我們透過招標程序確保合作夥伴重視可持續發展理念。在多個匯報實體當中，協興及新世界建築的供應商及分判商網絡最龐大，兩間公司不僅會考慮分判商的專業能力及項目往績，更會考慮它們在安全、環境、社區、員工及管治方面的表現。所有新舊分判商均須定期更新相關紀錄，使我們能夠掌握其可持續發展表現。

2015財政年度本地供應商¹與非本地供應商採購的支出



註解：

¹ 根據全球報告倡議組織的《G4報告指南》，本地供應商是指以組織或個人身份向匯報實體提供產品或服務，並與該實體以同一地域為基地(即不用向供應商作跨國匯款)。根據此定義，本地供應商是指我們直接向其支付款項的香港公司或個人。



顧客服務

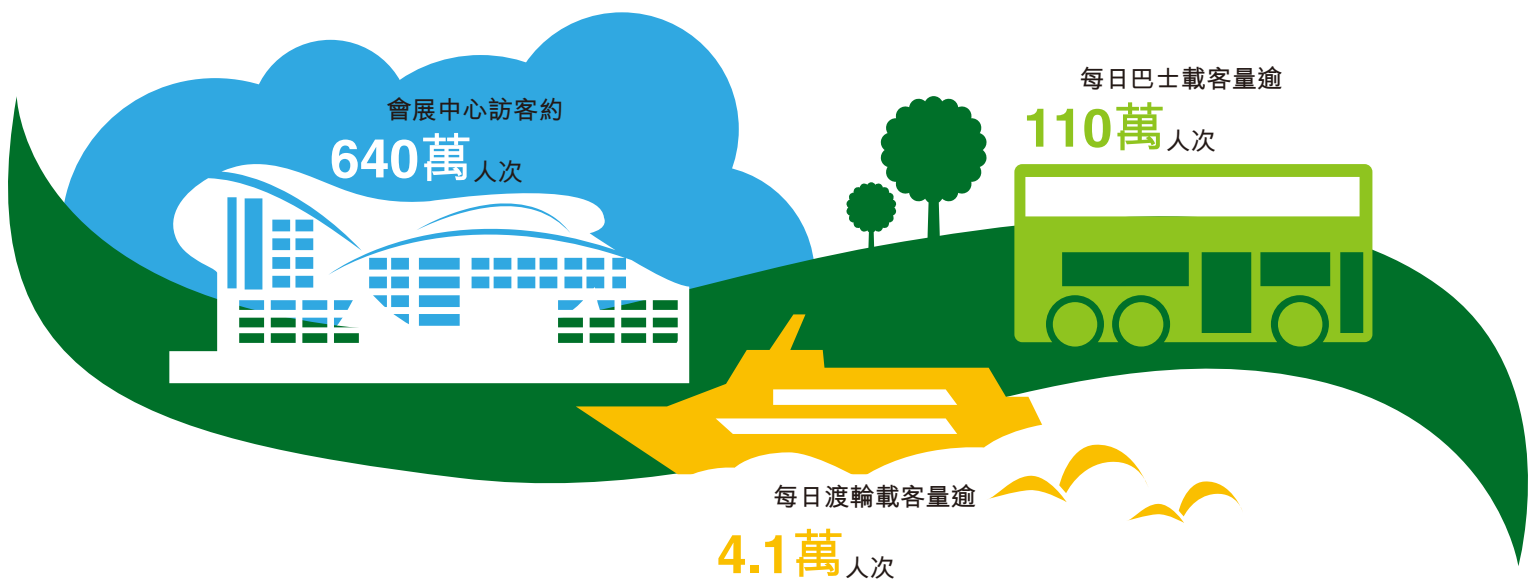
顧客是本集團價值鏈的核心，也是塑造業務的關鍵。正如集團的抱負、使命及核心價值所指，我們竭力為顧客創造更大價值及提高顧客滿意度，在這理念的引領下，各業務單位與供應商及業務夥伴通力合作，無論顧客對象是活動主辦單位和參加者、消費者和旅客、巴士或渡輪乘客，還是物業業主及發展商，我們均竭盡所能提供優質產品及服務。

本集團旗下業務十分著重保障顧客的健康及安全，我們的巴士及渡輪每日載客量逾百萬計，確保乘客安全尤其重要。因此，我們為巴士車長及渡輪船長提供適切的專業訓練，並嚴格檢查及監控車隊和船隊的安全。我們安排便衣人員抽查巴

士車長的駕駛表現，更投資引入先進技術及車船硬件，力求達至最高的安全標準。舉例而言，我們所有的巴士具備把車速限制在70公里以下的裝置，配合配備全球衛星定位的行車紀錄系統加以監控。集團旗下自2007年投入服務的巴士已安裝了安全攝錄鏡頭，一旦發生意外時有助調查。

我們的業務同時設有緊急事故處理機制，能有系統地應付任何突發事件。例如，新巴及城巴設有24小時運作的車務控制中心及專業車務督察團隊，負責監控巴士服務及日常運作。一旦道路出現任何突發狀況，控制中心會即時透過電子系統及通訊工具報告事故，確保決策人員獲知最新消息，並能作出迅速回應，以保障乘客、巴士車長及所有受影響人士。

2015財政年度顧客服務數字



價值鏈



本集團的巴士業務竭力為客戶提供卓越服務，在2014年應對「佔領中環行動」方面的工作正反映這份精神。當時因應港島及九龍主要道路封閉，巴士無法通行，新巴及城巴成立了特別專責小組，日夜不停地與運輸署、警方及其他持份者協調合作，重新部署巴士行走路線，力求減少對市民的影響，兩巴並即時將路線及服務變動通知乘客及傳媒，確保社會大眾仍可使用服務。

樓宇安全會直接影響建築項目的最終使用者及客戶的聲譽。因此，協興及新世界建築由設計至建築的整個過程中，一直嚴格遵照健康及安全指引，使每個建築項目均符合最高的安全標準。在既定的質量監控過程中，協興及新世界建築會先反覆進行安全檢查測試，才把新落成的物業交付給客戶。

客戶滿意度

為優化業務流程，提升產品及服務水平，本集團透過熱線、電郵、意見箱和流動應用程式等多種渠道，與客戶及持份者保持聯繫，並收集意見。會展管理公司、協興、新世界建築、新巴及城巴，以及新渡輪亦定期舉行焦點小組、簡報會及會議，諮詢客戶及持份者對業務運作及服務的意見。

此外，我們亦以調查及問卷方式，主動邀請客戶提出意見。於報告年度內，協興就八個主要建築項目開展客戶滿意度調查，以10分為滿分，平均得分為7.8分，相比去年同期的7.2分有所提升。會展管理公司同樣向活動主辦機構發出合共2,221份電子問卷，有98%受訪者對其整體服務給予滿意或以上的評分。

我們樂於接納客戶意見，使服務更臻完善，而新巴及城巴新推出的網上購票平台正是其中一例。此平台令機場快線及人力車觀光巴士的購票程序更輕鬆簡便，例如旅客可於網上購買選定的機場快線預付來回車票，然後在抵達香港國際機場時，前往客戶服務中心領取車票便可。乘客經此網站購買人力車觀光巴士全日票更可獲享折扣優惠。

作為企業公民，我們熱切希望與客戶分享我們的可持續發展信念，並邀請客戶共同履行社會責任，正如會展管理公司推出了食物捐贈計劃，讓活動主辦單位能回饋社會。參與計劃的客戶可選擇將未經食用的食物轉贈予貧困的長者，並藉此幫助紓緩本港日益嚴重的廚餘問題。計劃深受客戶歡迎，並能惠及客戶、社會及環境，本集團對此可持續發展合作模式引以為傲。



會展管理公司義工參與包裝未經食用的宴會食品，再轉贈予有需要人士。

共享無障礙交通服務



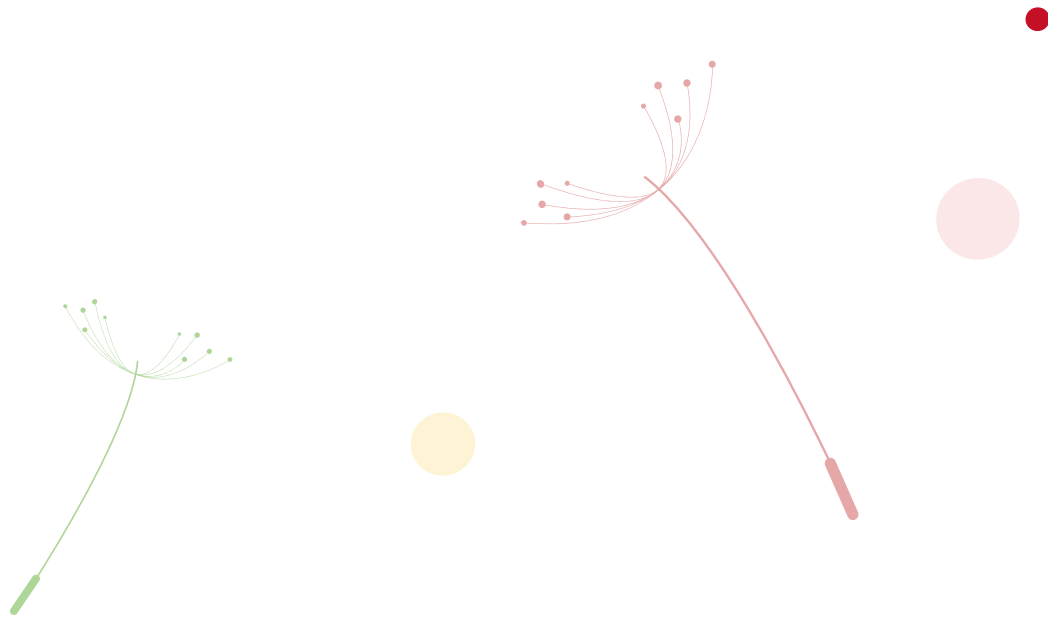
集團旗下渡輪及巴士上設有輪椅停泊設施。

本集團堅定承諾照顧在身體狀況及語言上有特殊需要的人士，確保廣大乘客能夠使用我們旗下方便可靠的巴士及渡輪服務。本集團同時與殘疾人士組織保持溝通，了解他們的需要，務求能提供更具理想的無障礙設施。

我們的目標是於2017年初前把全線巴士改為低地台型號，此外，新渡輪所有三層客輪會於2015年內增設輪椅停泊空間，方便使用輪椅的乘客。



本集團旗下巴士已安裝以三語廣播的自動報站系統，顧及視障乘客、海外旅客及本港不同族群的需要。為支援患有聽讀障礙的巴士乘客，巴士車上設有動態顯示屏，因應當時位置清楚顯示餘下巴士站站名，2014年更推出短訊查詢服務，方便他們查詢巴士服務資訊。新渡輪亦積極推動無障礙服務，旗下流動應用程式屢獲殊榮，兼容Android及iOS操作系統，並具備多項無障礙設計特色，包括合適的色彩對比度、圖像和PDF文件音頻描述，以及最佳的瀏覽功能，方便視障乘客查詢航班時間、票價及其他渡輪服務資訊。



社區關懷





社區關懷

本集團的企業社會責任策略旨在為社區及環境創造可持續價值，我們透過善用資源及發揮業務專長，配合慈善捐獻及協作以支持各項善舉。由2,600名員工組成的企業義工隊積極參與社區服務，為有需要人士提供實質支援。我們亦推出了各項服務計劃，透過多年的資助及義工參與，回應社會所需，確保我們的社區投資能為社會帶來長遠、持續及正面的影響。

作為良好的企業公民，我們致力提倡積極人生、家庭價值及社區福祉。於報告年內，本集團與社福界策略夥伴攜手合作，幫助弱勢社群，受惠對象包括有需要的長者及兒童、邊緣青年、智障人士及精神病康復者。新創建集團慈善基金自2006年創立以來，一直以推動社區項目為宗旨，務求惠及廣大社群，迄今共捐出善款約1,800萬港元。

我們的社區投資及參與集中於社會福利、教育、健康醫療及環境保護四大範疇。

社會福利

為慶祝新創建集團在香港聯交所上市12周年，我們推出全新的「家·加甜」義工計劃，紀念集團邁向新里程之餘，同時透過新計劃加強服務社會。這項計劃由集團和基督教家庭服務中心合辦，目的是向東九龍基層家庭宣揚家庭觀念。本集團員工與50個受惠家庭合共超過300人，參與「創建社區關懷日2015」的全日活動，包括集體遊戲及導賞遊。該計劃的全年活動包括電影欣賞會及家庭照攝影等，預計總共可惠及逾200個家庭。



集團企業義工隊「新創建愛心聯盟」於2015年慶祝成立14周年。

教育

年輕一代主導香港的未來發展，新創建集團積極推展教育項目，培育本港的未來領袖，其中「職場GPS」及「精靈師徒」計劃幫助新生代建立積極的人生觀、自信心，並且培養新興趣和技能。在計劃當中，集團的企業義工向學員提供師友指導，學員也有機會參與職業培訓及實習，並且接受合作夥伴香港遊樂場協會和安徒生會提供的循序漸進式培訓及輔導。

2015財政年度標誌著新創建集團與安徒生會攜手服務社區10周年。我們於2014年暑假期間舉行以「創建夢想旅程」為主題的慶祝活動，培育小學生對寫作和閱讀的熱誠。活動吸引約千名兒童及其家長參加寫作比賽和嘉年華等一系列富趣味及教育意義的活動。集團精心設計的主題「童話巴士」亦在各區穿梭行走，宣揚「追尋夢想」的訊息。

社區藝術教育



長洲渡輪碼頭展出由近50名離島小學生合力完成的巨型壁畫。

藝術能孕育創意，也是不同社群的溝通橋樑，更可展現本土文化及精神。本集團及旗下的交通業務一直支持及推動本地藝術發展，讓年輕一代透過多元平台發揮想像力及創意。

為展現本港獨特的歷史及漁村傳統，新渡輪早前舉辦「多元藝術工作坊」，鼓勵離島學生創作以海洋或維多利亞港為主題的畫作，並在長洲及梅窩渡輪碼頭樹立由50多位學生合力完成的巨型壁畫「『渡』賞新世界」，表揚學生們出色的作品。新渡輪一直推廣本地的社區藝術，除了上述計劃，至今於轄下設施展出逾400件藝術作品。

與此同時，「藝術巴士」亦連續四年穿梭全港各區街道。由新巴及城巴及香港教育學院合辦的社區藝術計劃「藝術巴士：走入社群！」深入本港各區，透過藝術教學培育中小學生的藝術及設計才華。在2015財政年度，活動以「大城市·小故事」為主題，舉辦巴士車身設計比賽，吸引全港各區學生踴躍參加，並透過藝術細說香港獨特的歷史及文化，其中20份得獎作品更在巴士車身展示六個月。香港教育博物館亦參與是項計劃，將其中一輛藝術巴士變成「流動博物館」，展出本港昔日的教材和教科書，向乘客介紹香港的教育發展歷程。

我們致力締造和諧共融的社會，在舉辦藝術教育活動時也秉持同一理念。我們深信創意和藝術無分界限，鼓勵殘障人士參與藝術創作。新創建集團慈善基金撥款贊助為期九個月的「畫出光明」計劃，協助培養仁濟醫院陳耀星小學學生及心光學校視障學生的藝術觸覺，讓他們在專業導師及藝術家的指導下學習油畫，並且互相交流，而學生合力完成的藝術作品更於新渡輪中環碼頭展出，推廣社會共融的理念。

社區關懷



健康醫療

香港人口不斷增長，而且日漸高齡化，社會對醫療及心理健康的服務需求也愈來愈大。健康醫療是集團社區工作的重點，我們竭力滿足社區的殷切需求。

於去年的報告期間，新創建集團慈善基金承諾向香港基督教女青年會捐出300萬港元，於北區成立長者日間護理中心「香港基督教女青年會新創建青健坊(北區)」(「新創建青健坊」)，並且購置一輛配備輪椅升降台及內置輪椅空間的全新服務專車，以接載長者來往中心。新創建青健坊提供日間護理、復康治療及認知能力訓練，並持續邁向首三年服務30,000人次的目標。

在成立新創建青健坊的同時，我們推出為期三年的「創建耆樂」義工計劃，支援北區長者，幫助他們保持積極樂觀的心態及加強與社區的聯繫。新創建青健坊為企業義工提供平台及資源，透過節日派對、愛笑瑜伽、心靈訓練及其他活動服務長者。企業義工更與當區長者配對，彼此建立友誼，義工不但會定期致電長者及上門探訪，還為各自的「老友記」製作人生紀念冊，記錄長者生命中的點滴。

環境保護

保護環境對人類的生活質素以至對倚賴香港獨有生態環境生存的各種生物而言，同樣重要。地質遺址是香港其中一樣最重要的環境資源，亦使香港成為兼具不同特色的旅遊勝地。我們會繼續透過行之多年的地質保育宣傳工作，加強公眾對本港自然環境的愛護及自豪。



集團義工為長者製作人生紀念冊，記錄「老友記」的美好時光。

義工服務時數



2015財政年度



2014財政年度

保育無界限

香港的自然環境得天獨厚，而且近在咫尺。香港地質公園於2011年成為世界地質公園網絡的一員，其壯麗的自然景觀值得公眾重視並加以保育。

於2015財政年度，「新創建香港地貌行」活動踏入第七年，期間舉辦了公眾導賞團、「地貌大搜查」定向比賽及名為「保育Tick & Hike」的公眾投票活動。現時有四成世界地質公園位於亞太區內，為引起公眾對本港以外地質遺址的興趣，投票活動讓公眾選出心儀的地質公園，並藉參與活動贏取旅遊獎賞。

新創建香港地貌行於2011年推出「青年地質保育大使」培訓計劃，向新生代灌輸地質保育的意識。計劃推出至今，已為逾170間中學的900名學生提供培訓，學員累積超過24,000小時培訓時數。報告期內，共有240名青年大使接受課堂培訓，並參與本地地質公園實地考察活動；計劃亦為學員提供領袖訓練以至城市規劃培訓。表現最優秀的五隊學員及其顧問老師更獲邀參與台灣馬祖考察團，拓展視野。



「地貌大搜查」定向比賽健兒遊走長洲大小角落，逐一完成關於當地地貌、文化及宗教的隊際任務。

此外，我們亦於2015財政年度成立青年大使同學會，讓歷屆學員能參與培訓、導賞及周年聚會。青年大使可透過這個新平台保持聯繫，彼此分享環境保育方面的知識和經驗。



青年大使考察本港地質公園。

環境保護





環境保護

企業的長遠發展繫於環境質素及可供用的天然資源，因此我們必須掌握業務對環境的影響，竭力降低與業務相關的潛在風險。與此同時，我們投放資源推行環保項目及社區計劃，切合持份者期望，並協助締造更美好的環境。

本集團於2007年成立環境可持續發展委員會，負責監察內部環保政策的實施情況，以加強及持續推進環保工作。委員會由一名執行董事擔任主席，每年召開兩次會議，負責訂立目標、檢討表現及制定未來計劃。在日常運作上，環保經理則肩負執行各項環保措施及提升內部環保意識的責任。

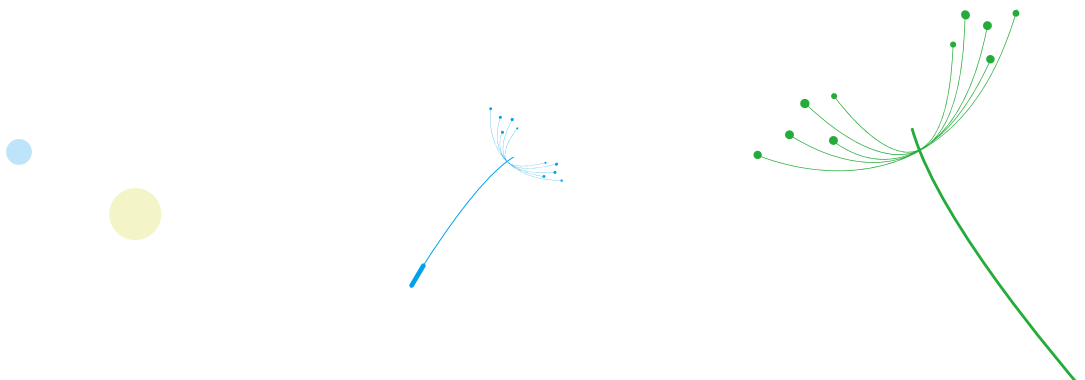
全面的環境管理

為降低業務運作過程對環境構成的風險及整體影響，本集團採取整全的管理方針，涵蓋層面包括持續檢討現行工作、策劃及推行新措施、監察進度及尋求改進空間。

環境風險評估是上述綜合管理方法的基礎。本集團會檢討過往與環境有關的違規、訴訟和法庭傳召個案，藉此識辨各種環境風險，並制訂務實的解決方案，以糾正問題。我們密切留意有關環保要求的變更，管理業務時亦會參照國際環保標準及程序。



環保經理參觀香港科學園第三期，加深對綠色建築設計及技術的認識。



以集團旗下兩間建築公司為例，當兩者開展新建築項目時，會首先進行環境影響評估，其後也會依照ISO 14001環保管理系統認證及ISO 50001能源管理體系等標準評估及運作建築地盤。於2015財政年度，兩者皆獲ISO 14001標準認證，證明轄下56個建築地盤按環保及負責任的形式運作。

要持續強化環境管理策略，我們必須掌握環保趨勢、科技及最佳實踐方式。為加深員工及環保經理對環境課題的認識，我們舉辦形形色色的培訓課程、工作坊和考察活動，當中包括每年一度的可持續發展研討會。研討會歷年來均會邀請外來專家分享對環境、社會及管治最新趨勢的見解，在2015年6月舉行的活動更吸引約300名來自本集團各大業務的經理級員工參與。此外，我們亦組織考察活動，讓員工參觀卓越環保項目，在2015財政年度，40多名環保經理分別走訪了香港科學園及安達臣道石礦場，從中考察最新的環保建築技術，並學習有關廢物、食水及自然景觀管理系統的知識。

企業能夠在可持續發展方面作出廣大而長遠的影響，實有賴全體員工的全力參與。本集團每年均會籌辦內部宣傳活動，主題多環繞時下迫切的環保議題，例如節約能源及廢物管理等，近期活動包括橫額再生工作坊、「惜」煮大作戰烹飪比賽及「慳電王」節能比賽。

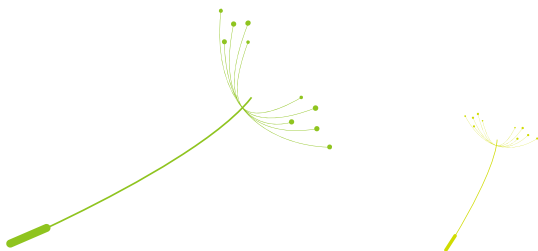
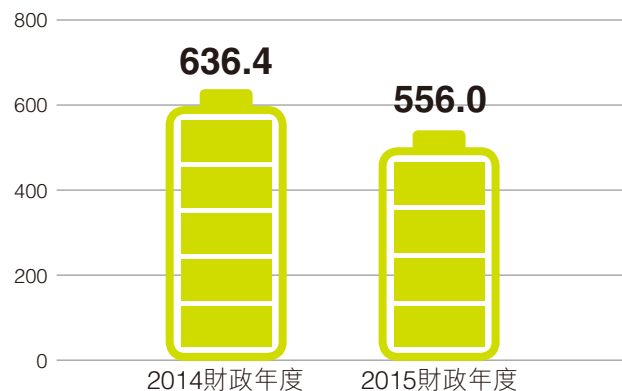
節能減排

本集團的能源耗用量主要來自公共交通車隊的燃油量及各項業務的用電量。縱使各成員公司的用量不一，但目標一致，即制訂合適的指引及計劃，逐年減少耗用能源。本集團的節能工作不但有助減排及降低營運成本，更可幫助綠化環境。

在實際運作方面，我們的節能措施有兩大方向，一方面提倡使用更具能源效益的設備及裝置，同時設法在日常業務及員工行為中節能，例如：協興工地會議室安裝了人體移動感應器和插卡取電掣，確保房間只有在使用時才會亮燈照明。此外，工地鏟車也安裝了感應器，當司機離開駕駛座位多於三分鐘，引擎會自動關閉，估計此系統有助節省兩成燃油。

在持續的節能措施推動下，在2015財政年度，每名集團員工的能源消耗率為556.0千兆焦耳，較去年636.4千兆焦耳下降12.6%。

每名員工的能源用量(千兆焦耳)



環境保護



空氣污染會對公眾健康構成影響，而溫室氣體排放亦可能加劇氣候變化，影響大自然的生態平衡，以至本集團的業務。為此，我們持續推動環保，妥善管理排放，包括設法減少用電、引入更多環保車輛，並分階段提升巴士引擎。以歐盟五型巴士為例，相較於1995年前生產的型號，其懸浮粒子排放量減少95%，氮氧化物排放量亦減少78%。

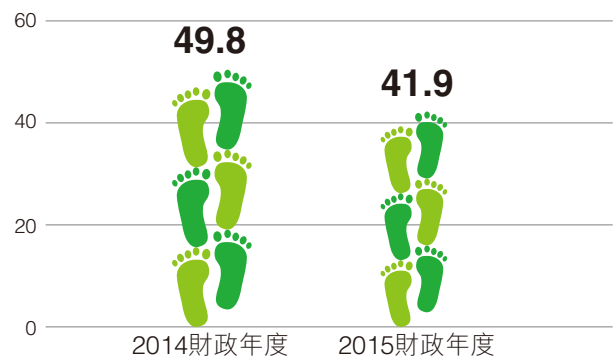
截至2015年6月30日為止，新巴及城巴旗下有742輛更具能源效益的歐盟五型環保巴士及三輛混合動力巴士，更計劃於2015年底前進一步將歐盟五型巴士數目增加至859輛，並且測試10輛零排放電動巴士的運作效果。透過不斷努力，目前本集團每名員工的溫室氣體排放總量由2014財政年度的49.8噸下調至2015財政年度的41.9噸，按年下降15.9%。

與此同時，本集團旗下218輛歐盟二型和三型巴士皆安裝了選擇性催化還原器，可達至近歐盟四型或五型巴士的排放標準。由於一輛巴士的使用

周期約為17至18年，還原器可把引擎產生的氮氧化物轉化為無害的氮氣和水分，減少巴士的排放量。此外，兩巴所有巴士均會定期檢測排放量，確保符合監管標準。根據環境保護署《管理空調公共運輸設施內空氣質素專業守則—巴士》訂立的標準，本集團旗下巴士車內的空氣質素均能達到「良好」級別。

新渡輪亦致力持續減排，作為本地渡輪服務的領導者，新渡輪積極參與政府部門有關渡輪業環保工作的會議，近期推行的其中一項措施，是轉用更潔淨的船用輕量柴油，以減少污染。

每名員工的碳排放量(二氧化碳以噸計)



會展中心太陽能薄膜工程



會展中心為其面積最大的玻璃幕牆安裝太陽能薄膜。

大型窗戶能把自然光引入室內，但陽光的熱力同時會增加建築物的冷氣需求及用電量。在窗戶裝上太陽能薄膜可有效節能，既能阻擋過盛的陽光照射，令室內環境更加舒適，亦可減少使用冷氣，從而節省成本，並且節約用電。

會展中心為博覽道入口的大型玻璃幕牆安裝了納米太陽能薄膜，此舉有效阻隔四成陽光進入室內，每年能減少用電量達285,497千瓦時(1,028千兆焦耳)，相當於香港50個四人家庭一年的耗電量，效果等同於每年減少約200噸碳排放量。

混合動力及電動巴士

新巴及城巴持續引入最新的混能、電動、歐盟四型及五型巴士等高效益、低排放巴士，目前有三輛混合動力巴士已投入服務，預計於2015年底起會實地測試10輛電動單層巴士。採用混合動力技術的巴士在時速低於每小時七公里時，引擎會關閉並以純電力驅動，可減少低速行駛及停車空轉時的路面排放。電動巴士於投入服務前會經過一系列嚴格及全面的內部測試，確保其機件性能及安全符合我們的高規格標準。電動巴士在行駛途中不會產生任何排放，充電一次最多可行駛250公里，其後於巴士車廠充電約四小時後便可繼續提供服務。



新巴及城巴現有三輛低排放混合動力雙層巴士投入服務。

物料及廢物管理

香港的堆填區將於2020年面臨飽和，商界營運業務時應採取回收重用策略，善用業務資源之餘，幫助減輕堆填區所承受的壓力及減少環境污染。

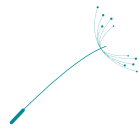
鑑於本集團業務多元化，各成員公司產生的廢物類型不盡相同，故此會因應各自的業務特性，就廢物處理問題對症下藥。舉例而言，協興及新世界建築會根據工程廢物管理計劃及「綠建環評」(BEAM Plus)標準等指標，達至有效管理廢物。兩間公司更會於發展項目中使用可再生及可持續物料、再生混凝土及加固鋼筋，並且與分判商合作，把石塊、泥土和碎混凝土等大量惰性廢料適當棄置於公眾填土區，甚至向其他建築地盤提供此等可重用物料，2015財政年度的重用率高達96%，去年同期為91%。

要培養減廢及重用文化，有賴集團每位員工的配合，積極參與及發揮創意。我們在2015財政年度

舉辦了「惜」煮大作戰烹飪比賽，推廣減廢意識。比賽由會展管理公司團隊摘冠，得獎佳餚主要以蔬果皮入饌，健康美味，名為「物盡皮用」，年內更於會展中心全新的薈景餐廳推出，向食客推廣減廢訊息。

我們貫徹減廢策略，在各業務層面發掘可行的回收重用方案，而大部分的匯報單位歷年來皆獲得環境運動委員會及環境保護署頒發「減廢標誌」，印證我們對環境的長期承擔。

表現總覽



GRI索引	指標	單位	2015財政年度
經濟			
G4-EC1	收入	百萬港元	24,491.8
	應佔經營溢利	百萬港元	4,456.6
	股東應佔溢利	百萬港元	4,477.6
	淨資產	百萬港元	46,187.7
	所得稅開支	百萬港元	476.2
	除所得稅前溢利	百萬港元	4,989.1
	慈善捐款		
	社區投資總額	百萬港元	3.0
G4-EC9	用於本地(即香港)供應商的百分比		
	總辦事處	%	100
	會展管理公司	%	98
	「免稅」店	%	79
	協興	%	99
	新世界建築	%	97
	新巴及城巴	%	89
	新渡輪	%	50
環境			
G4-EN1	所用的主要建築物料及其他物料總重量		
	可再生物料		
	磚塊	噸	1,452.6
	鋼筋	噸	148,094.7
	木材	噸	1,497,068.4
	混凝土	噸	148,094.7
	紙張	噸	118
	非再生物料		
	磚塊	噸	18,685.3
	水泥砂漿	噸	4,751.5
	水泥	噸	4,876
	石料	噸	3,486.4
	沙	噸	18,685.3
	紙張	噸	23.8

註解：

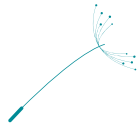
- 有關詳情，請參閱新創建集團[2015年年報](#)。

GRI索引	指標	單位	2015財政年度
環境			
G4-EN3	總能源用量	千兆焦耳	5,963,043.8
	非再生能源燃料用量(電力、煤氣、無鉛汽油及柴油)	千兆焦耳	5,954,422.9
	用電量	千兆焦耳	346,439.8
	煤氣用量 ²	千兆焦耳	1,282,013.8
	無鉛汽油用量	千兆焦耳	11,172.1
	柴油用量	千兆焦耳	4,314,797.2
	可再生能源燃料用量(生物柴油) ³	千兆焦耳	8,620.9
G4-EN7	已售產品及服務所節省的能源總量 ⁴	千兆焦耳	122,114.5
G4-EN8	食用水(自來水)用量 ⁵	立方米	1,232,023
G4-EN15	直接溫室氣體排放總量 ⁶	二氧化碳 對等值以噸計	381,745.9
G4-EN16	間接溫室氣體排放總量 ⁷	二氧化碳 對等值以噸計	67,363.3
G4-EN23	所產生的建築廢棄物總重量 ⁸	噸	1,047,860.2
	重新使用的惰性廢料的百分比	%	96
	運往堆填區的混合棄置物的百分比	%	4
	回收的廢物總重量 ⁹	噸	1,022.5
	減少運往堆填區的廚餘總量 ¹⁰	千克	3,330
	回收的其他物品		
	化學廢料(電池) ¹¹	個	1,932
	化學廢料(潤滑劑及用過的不含鹵素的有機溶劑) ¹²	公升	518,620
	煮食用油 ¹³	公升	11,511
	光管 ¹⁴	千克	25,590.1
	碳粉匣 ¹⁵	盒	403
G4-EN29	因違反環保法規而產生的高額罰款幣值及罰款以外的懲處總數	港元 個案	52,000 5

註解：

- 適用於會展管理公司以及新巴及城巴
- 適用於協興
- 以2014財政年度為基準年份，計算會展管理公司、協興和新巴及城巴為提供其產品及服務所減省的燃料或能源量。
- 由於總辦事處和位於港澳客運碼頭的「免稅」店均為物業租戶，其水費已包括在管理費中，所以此數據並不包括兩者的用水量。
- 溫室氣體排放量指二氧化碳排放量，其他溫室氣體如甲烷、一氧化二氮及逃逸式排放如製冷劑的使用除外。溫室氣體排放量乃根據www.epd.gov.hk所載的空氣污染物排放清單並按耗油量而計算。
- 根據香港特區政府環境保護署的指引計算，但生產煤氣過程而衍生的排放在此計算中排除在外。
- 按照慣例，協興及新世界建築轄下地盤所產生的惰性廢料會運往公眾填土區，供其他填海和地盤平整工程使用。
- 包括鋁罐(總辦事處、會展管理公司、新渡輪)、塑膠(總辦事處、會展管理公司、新渡輪)、金屬廢料(會展管理公司、新巴及城巴、新渡輪)、玻璃(會展管理公司)、廢棄輪胎(新巴及城巴)以及紙張用量(總辦事處、會展管理公司、「免稅」店、協興、新世界建築、新渡輪)
- 來自會展管理公司
- 來自總辦事處、新巴及城巴
- 來自新巴及城巴
- 來自會展管理公司
- 來自總辦事處、會展管理公司、新巴及城巴
- 來自總辦事處、協興、新世界建築、新渡輪

表現總覽



GRI索引	指標	單位	2015財政年度	
員工				
G4-10	按僱傭合約類型和性別劃分的員工總數		男性	女性
	長期合約	人數	8,186	1,556
	固定年期合約	人數	920	49
	臨時合約	人數	7	7
	按僱傭類型和性別劃分的長期合約員工總數		男性	女性
	全職	人數	8,954	1,598
	兼職	人數	159	14
G4-LA1	按年齡及性別劃分新入職員工人數		男性	女性
	30歲以下	人數	387	139
	30–39歲	人數	202	103
	40–49歲	人數	195	74
	50歲或以上	人數	259	64
	按性別及年齡劃分的新入職員工率		男性	女性
	按性別比例	%	9.7	3.5
	按年齡比例			
	30歲以下	%	4.9	
	30–39歲	%	2.8	
	40–49歲	%	2.5	
	50歲或以上	%	3.0	
	按年齡及性別劃分的離職員工人數		男性	女性
	30歲以下	人數	180	61
	30–39歲	人數	166	65
	40–49歲	人數	167	53
	50歲或以上	人數	407	34
	按性別及年齡劃分的員工流失率		男性	女性
	按性別比例	%	8.6	2.0
	按年齡比例			
	30歲以下	%	2.2	
	30–39歲	%	2.2	
	40–49歲	%	2.1	
	50歲或以上	%	4.1	
G4-LA3	按性別劃分的產假/待產假後復工情況¹⁶		男性	女性
	使用產假/待產假的員工總數	人數	66	34
	假後返回工作崗位的員工總數	人數	65	31
	按性別劃分的復工比率	%	98.5	91.2

註解：

16. 本項指標規定須報告員工在產假或待產假後12個月內的留任情況，而本年度並無相關資料，新創建集團會為往後的報告收集此資料。

GRI索引	指標	單位	2015財政年度	
員工				
G4-LA5	職業健康與安全			
	由勞資雙方組成的健康和 safety 委員會中 員工代表人數佔員工總數的百分比	%	1.9	
G4-LA6	受傷、損失工作日數及缺勤比率¹⁷		男性	女性
	死亡事故	人數	1	0
	整體受傷率總數	每千名員工	28.7	3.5
	損失工作日數比率	%	0.6	0.1
	缺勤比率	%	4.5	0.3
G4-LA9	每年平均培訓時數			
	每名員工	小時	15.4	
	按性別劃分的平均培訓時數			
	男性	小時	15.6	
	女性	小時	14.1	
	按員工職級劃分的平均培訓時數			
	助理總經理及以上	小時	20.2	
	經理及高級經理	小時	23.5	
	助理經理	小時	19.9	
	一般文職員工	小時	15.4	
	前線員工	小時	14.9	
	合約及兼職員工	小時	1.1	
G4-LA11	按性別劃分、接受定期工作表現評估的員工百分比			
	男性	%	87.3	
	女性	%	84.1	
	按職級劃分、接受定期工作表現評估的員工百分比			
	助理總經理及以上	%	98.6	
	經理及高級經理	%	94.9	
	助理經理	%	98.3	
	一般文職員工	%	93.2	
	前線員工	%	73.6	
	合約及兼職員工	%	97.8	

註解：

17. 本年度並無職業病相關資料，新創建集團會為往後報告收集此資料。

表現總覽



GRI索引	指標	單位	2015財政年度			
員工						
G4-LA12	按性別劃分的新創建集團董事會成員百份比¹⁸					
	男性	%				100
	女性	%				0
	按年齡劃分的新創建集團董事會成員百份比¹⁸					
	30歲以下	%				0
	30–39歲	%				7.1
	40–49歲	%				7.1
	50歲或以上	%				85.8
	按族裔劃分的新創建集團董事會成員百份比¹⁸					
	華裔	%				92.9
	非華裔	%				7.1
	按員工職級劃分的性別百份比					
			男性			女性
	助理總經理及以上	%	85.7			14.3
	經理及高級經理	%	75.1			24.9
	助理經理	%	71.8			28.2
	一般文職員工	%	50.9			49.1
	前線員工	%	88.9			11.1
G4-LA12	按員工職級劃分的年齡比例					
			30歲以下	30–39歲	40–49歲	50歲或以上
	助理總經理及以上	%	0	0	32.9	67.1
	經理及高級經理	%	0.4	13.4	46.2	40.1
	助理經理	%	2.8	29.6	38.7	28.9
	一般員工	%	28.5	28.5	25.7	17.3
	前線員工	%	11.4	14.2	25.0	49.4
	按員工職級劃分的族裔比例					
			華裔			非華裔
	助理總經理及以上	%	94.3			5.7
	經理及高級經理	%	99.6			0.4
	助理經理	%	100			0
	一般員工	%	99.8			0.2
	前線員工	%	99.9			0.1

註解：

18. 截至2015年10月31日

GRI索引	指標	單位	2015財政年度
人權			
G4-HR3	工作歧視個案	個案	3宗來自新巴及城巴
G4-HR12	依循正式申訴機制提交、處理及解決的人權投訴個案	個案	0
社會			
G4-SO1	企業義工服務時數	小時	13,555
G4-SO5	已確認及舉報的貪污個案	個案	0
G4-SO8	違反有關會計詐騙和防貪污等法規的次數及相關的巨額罰款	個案	0
		港元	0
產品責任			
G4-PR1	接受安全改善評估的巴士和渡輪數目	%	100
G4-PR2	產品及服務違反有關健康和安全法規和自律守則的個案	個案	35宗來自協興 1宗來自新世界建築 1宗來自新巴及城巴
G4-PR9	因違反與提供及使用產品和服務相關的法例及規例之罰款金額	港元	608,000港元來自協興 5,000港元來自新世界建築 450港元來自新巴及城巴

GRI內容索引表



一般標準披露	詳情	《環境、社會及管治報告指引》索引	頁數	章節/備註
策略與分析				
G4-1	行政總裁致辭	–	2-3	行政總裁的話
機構概況				
G4-3	機構名稱	–	封面內頁	報告概覽
G4-4	主要品牌、產品和服務	–	封面內頁	報告概覽
G4-5	機構總部所在地	–	封面內頁 8-10	報告概覽 報告模式
G4-6	機構營運所在國家	–	封面內頁	報告概覽
G4-7	所有權的性質及法律形式	–	封面內頁	報告概覽
G4-8	機構所服務的市場	–	封面內頁	報告概覽
G4-9	機構的規模	–	封面內頁 5 48	集團簡介 表現摘要 表現總覽 另參閱2015年年報「 集團介紹 」
G4-10	員工統計數據	關鍵績效指標 A1.1	5 22 48	表現摘要 人力資本 表現總覽
G4-11	受集體談判權保障的員工百分比	–	不適用	沒有員工受集體談判權協議的保障
G4-12	供應鏈描述	營運慣例C1	29-30	價值鏈
G4-13	報告期內的重重大變化	–	不適用	報告期內並無重大變化
G4-14	報告機構所採取的預防措施	營運慣例C3 關鍵績效指標 C3.2	18-19	企業管治
G4-15	約章	–	7	表現摘要
G4-16	會員資格	–	7	表現摘要
界定重要內容和邊界				
G4-17	列出財務報告涵蓋的實體，並列出不獲納入本報告的實體	報告指引15	4 8-10	報告概覽 報告模式 另參閱2015年年報「 項目摘要 」
G4-18	界定報告內容和議題邊界的過程	一般方針 9、10、11	8-13	報告模式

一般標準披露	詳情	《環境、社會及管治報告指引》索引	頁數	章節/備註
G4-19	列出重要的範疇	一般方針 9、10、11	12-13	報告模式
G4-20	機構內部的議題邊界	—	13	報告模式
G4-21	機構外部的議題邊界	—	13	報告模式
G4-22	先前報告中重編的影響	報告指引18	不適用	集團於2015財政年度改良了排放量及資源消耗的計算方法，盡可能減低碳排放披露的任何錯誤。數據相關趨勢依然保持不變。平均培訓時數的計算方法亦經修訂，轉為考慮整體員工人數而不是出席率。所有數據相關趨勢保持不變。
G4-23	與先前報告期間相比，在範圍與議題邊界上的顯著改變	—	4 8	報告概覽 報告模式(新世界建築是本年度報告新增匯報的業務單位。)
持份者參與				
G4-24	機構持份者列表	一般方針 12、13	11	報告模式
G4-25	識別及決定選擇持份者	一般方針 12、13	11	報告模式
G4-26	持份者參與的方式和頻率	一般方針 13、14	11	報告模式
G4-27	持份者提出的關鍵議題和關注事項報告	一般方針13	14-15	報告模式
報告概況				
G4-28	報告期	報告指引16	4	報告概覽
G4-29	上一份報告的日期	報告指引16	不適用	上一份報告於2014年12月刊發。

GRI內容索引表



一般標準披露	詳情	《環境、社會及管治報告指引》索引	頁數	章節/備註
G4-30	報告周期	報告指引16	4	報告概覽
G4-31	查詢報告或報告內容的聯絡方法	一般方針14	4	報告概覽
G4-32	選擇的GRI「依從標準」；GRI內容索引	—	4 52-55	報告概覽 GRI內容索引表
G4-33	外部認證	—	4 56	報告概覽 核實聲明
管治				
G4-34	機構的管治架構	—	18-19	企業管治 另參閱2015年年報「 企業管治報告 」
道德和誠信				
G4-56	陳述機構的價值觀、原則、標準、行事標準，例如：紀律守則和道德守則	—	封面內頁 18-19 22-23	抱負、使命及核心價值 企業管治 人力資本
《環境、社會及管治報告指引》				
重要議題	GRI G4指標	索引	頁數	章節/備註
企業管治	G4-34	—	18-19	參見上文
經濟表現	管理方法披露 G4-EC1	—	5 36 46	表現摘要 社區關懷 表現總覽
間接經濟影響	管理方法披露 G4-EC8	—	3 28	行政總裁的話 價值鏈
採購實務	管理方法披露 G4-EC9	營運慣例C1 關鍵績效指標C1.2	29-30 46	價值鏈 表現總覽
物料	管理方法披露 G4-EN1	營運慣例B3 關鍵績效指標B3.1	47-48 46	環境保護 表現總覽
能源	管理方法披露 G4-EN3 G4-EN7	營運慣例B2 關鍵績效指標B2.1 關鍵績效指標B2.3	5 43-45 47	表現摘要 環境保護 表現總覽
水	管理方法披露 G4-EN8	關鍵績效指標B2.2	47	表現總覽
排放量	管理方法披露 G4-EN15 G4-EN16	營運慣例B1 關鍵績效指標B1.2	5 43-45 47	表現摘要 環境保護 表現總覽

重要議題	GRI G4指標	《環境、社會及 管治報告指引》 索引	頁數	章節/備註
污水和廢棄物	管理方法披露 G4-EN23	營運慣例B1	5	表現摘要
		關鍵績效指標B1.4	45	環境保護
			47	表現總覽
遵守法規 (環境)	管理方法披露 G4-EN29	營運慣例B1	47	表現總覽
招聘	管理方法披露 G4-LA1 G4-LA3	營運慣例A1	22-25	人力資本
		關鍵績效指標A1.2	48-50	表現總覽
職業健康與安全	管理方法披露 G4-LA5 G4-LA6	營運慣例A2	25	人力資本
		關鍵績效指標A2.1	49	表現總覽
		關鍵績效指標A2.2 關鍵績效指標A2.3		
培訓與教育	管理方法披露 G4-LA9 G4-LA11	營運慣例A3	5	表現摘要
		關鍵績效指標A3.2	23	人力資本
			49	表現總覽
多元化及平等機會	管理方法披露 G4-LA12	營運慣例A1	22-23 50	人力資本 表現總覽
非歧視	管理方法披露 G4-HR3	營運慣例A1	22-23 51	人力資本 表現總覽
人權申訴機制	管理方法披露 G4-HR12	—	22-23 51	人力資本 表現總覽
本地社區	管理方法披露 G4-SO1	營運慣例D1	5	表現摘要
		關鍵績效指標D1.1	36-39	社區關懷
		關鍵績效指標D1.2	46	表現總覽
反貪污	管理方法披露 G4-SO4 G4-SO5	營運慣例C3	18-19	企業管治
		關鍵績效指標C3.1	29	價值鏈
		關鍵績效指標C3.2	51	表現總覽
遵守法規 (社會)	管理方法披露 G4-SO8	營運慣例C3	18-19 51	企業管治 表現總覽
顧客健康與安全	管理方法披露 G4-PR1 G4-PR2	營運慣例C2	31-32	價值鏈
			51	表現總覽
產品及服務說明	管理方法披露 G4-PR5	營運慣例C2	28-33	價值鏈
遵守法規 (產品與服務)	管理方法披露 G4-PR9	營運慣例C2	31-32 51	價值鏈 表現總覽

核實聲明



新創建集團有限公司(「新創建集團」)按照全球報告倡議組織(「GRI」)《G4報告指南》，編撰可持續發展報告2015(「報告」)。香港生產力促進局(「生產力局」)獲新創建集團委託，對其報告的內容進行獨立審核¹。報告內容涵蓋新創建集團由2014年7月1日至2015年6月30日期間的可持續發展表現。

目標

生產力局進行核實工作的主要目標，是根據報告所載資料的完整性、準確性及可靠性進行獨立的審核，具體工作包括：

- 評核報告的內容是否涵蓋所有與新創建集團可持續發展表現有關的重要範疇；
- 查核報告是否符合全球報告倡議組織《G4報告指南》的核心選項要求；
- 評定報告所選載的陳述及數據是否準確；
- 檢討用以編製報告的數據收集及資料管理機制是否可靠；及
- 為日後的報告提供建議。

方法

生產力局的核實程序²包括全面審閱報告的內容，然後就新創建集團的重要可持續發展範疇選取具代表性的陳述和數據進行核實。透過2015年11月4日與新創建集團的代表會面，我們審閱和檢查了數據整理系統與所選取陳述和數據有關的證明文件，以及新創建集團的相關管理規範和措施。

結論

報告符合全球報告倡議組織《G4報告指南》的核心選項要求。報告就新創建集團在香港的主要服務、活動及工作，概述了新創建集團的企業管治，以至經濟、環境、員工、人權、社會及產品責任方面的表現。就報告的準確性及可靠性而言，核實過程中所選取作檢查的陳述和數據與所審查的資料一致，並能如實反映新創建集團在可持續發展方面的表現。新創建集團所採用的數據整理和資料管理系統概括而言是可靠的。

香港生產力促進局
首席顧問
李寶雄
2015年12月11日

1. 此核實聲明僅作為對新創建集團可持續發展報告2015內的陳述及數據進行核實用途。此聲明乃基於新創建集團向生產力局提供的相關資料，經過審核而得出的結論。生產力局並不負有或承擔任何對於此聲明有關的法律或其他責任。
2. 生產力局的核實工作不包括已經由下列途徑公佈的數據及資料：新創建集團發佈的新聞稿、集團或旗下相關附屬公司的網站，以及新創建集團的年報。



新創建 NWS

新創建集團有限公司

(於百慕達註冊成立的有限公司)

香港中環皇后大道中18號

新世界大廈28樓

電話：(852) 2131 0600

傳真：(852) 2131 0611

電郵：sustainability@nws.com.hk

www.nws.com.hk

sr.nws.com.hk