



新創建 NWS

新創建集團有限公司

股份代號：659

可持續發展報告
2016



集團簡介

新創建集團有限公司(「新創建集團」或「集團」，香港股份代號：659)總部設於香港，並於本港上市，是新世界發展有限公司(「新世界發展」，香港股份代號：17)旗下的基建及服務業旗艦。作為中國內地的其中一個領先基建企業，新創建集團擁有龐大的業務網絡，管理及經營道路、環境、物流及航空四個範疇，於2016年6月30日共有67個項目及兩項策略性投資。服務業務主要包括設施管理、建築及交通，以及策略性投資。

抱負、使命及核心價值

抱負

齊心創建一個躍動及卓越的基建和服務管理集團，以熱誠的心關懷每一位顧客

使命

致力發揮各企業成員所長及協調資源，以創建最強大的協同效益：

- 樹立誠信典範
- 贏取顧客滿意
- 促進持久學習文化，凝聚員工
- 建立卓越品牌
- 為股東爭取最高回報

核心價值

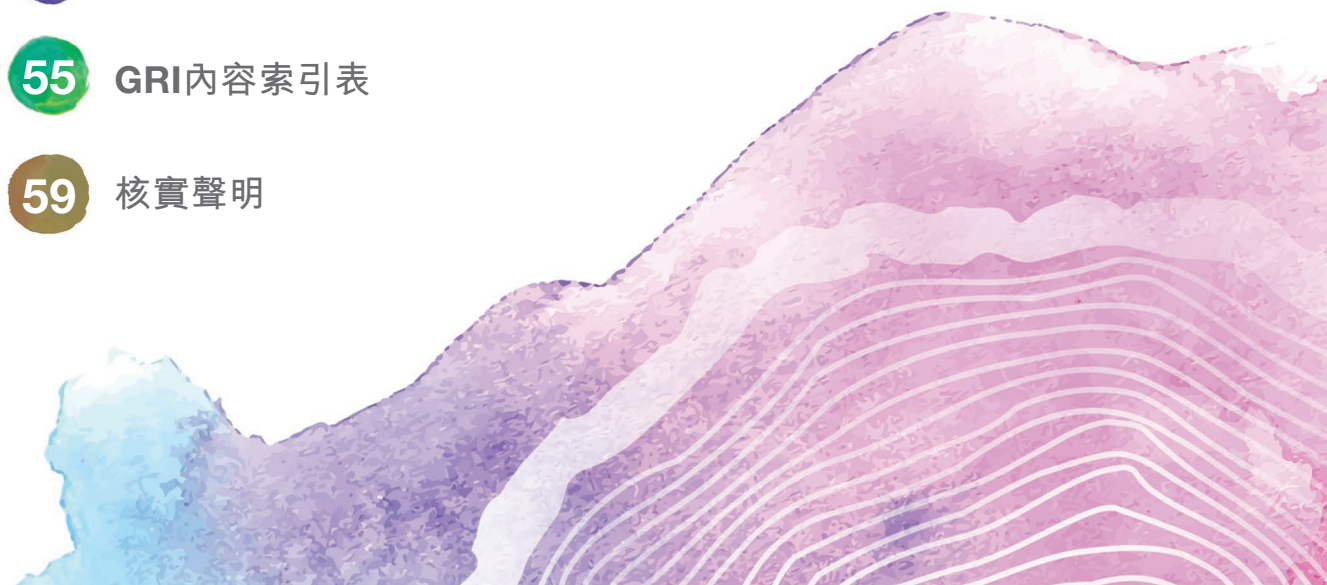
- 誠摯服務為尊
- 眾志成城以傲
- 銳變創新求進
- 關顧社會環保
- 創建價值無窮





目錄

- 2 行政總裁的話
- 4 報告概覽
- 5 表現摘要
- 8 報告模式
- 16 企業管治
- 20 人力資本
- 28 價值鏈
- 36 社區關懷
- 42 環境保護
- 49 表現總覽
- 55 GRI內容索引表
- 59 核實聲明



行政總裁的話


企業可持續發展的重點，在於確保企業以有利整體社會的方式推動業務的長遠增長。新創建集團積極把可持續發展理念落實於業務策略及日常運作之中，我們相信此舉可促進集團的競爭力，並為股東及持份者創優增值。在穩健的企業管治基礎上，我們在決策及行事過程中實踐可持續發展原則，確保業務有效運作、資源得以善用，並同時滿足廣大社會的需求。



集團採取謹慎的發展策略及均衡的投資組合，務求能時刻準備就緒，儘管在不明朗的市場環境下仍能取得商機。有鑑於環保業務的裨益及商機處處，集團正拓展旗下環境業務，在現有能源、供水、污水及污泥處理投資組合的基礎上，與國內及法國的業務夥伴加強合作，尋求廢料處理業務的機遇。此策略彰顯集團致力推動可持續發展的業務及把握新興機遇。

人才是集團最寶貴的資產。要是缺乏穩定的人才供應，又或投放予員工發展的資源不足，任何企業均無法長遠發展，更遑論在競爭中脫穎而出。集團經多年努力建立理想僱主的地位，有賴提供吸引的聘用條件及相關安排，以招攬及挽留優秀人才。我們定期參照業界薪酬水平以檢討員工待遇，並為員工及其親屬提供一系列福利，務求建立朝氣蓬勃、充滿凝聚力的團隊。對於建築及交通等渴求人才的業務，我們制定了新的招募方案，例如見習海事主任計劃。該項計劃為學員提供航海及管理技能培訓，使他們最終能考取船長資格或晉身營運主管，藉此吸引有意追求清晰事業路向及考取專業資格的年輕人投身此一行業。





集團與價值鏈中的業務夥伴、供應商及客戶攜手合作，積極提高績效並為產品及服務增值。集團旗下的建築公司定期舉辦多項計劃及活動，加強與分判商及建築工人的交流，並提升職業安全。我們亦會借助分判商的經驗及專長，令建築地盤的安全規章更臻完善。

集團交通業務的首要任務是確保乘客的安全及舒適。我們正與巴士供應商合作，在新巴士的下車門位置加設扶手，加強保障乘客的安全。此外，為配合公眾對哺乳設施日趨殷切的需求，集團旗下的渡輪公司開創香港公共交通先河，在一艘渡輪上設置哺乳室，而另外三艘三層渡輪亦將於下一個財政年度內增設相關設施。

在社區層面，我們繼續為集團舉辦的計劃投入資源，並透過捐款、贊助、義工服務及日常業務，支持公益事務。集團於2013年開始分階段捐出300萬港元，資助成立「香港基督教女青年會新創建青健坊(北區)」，項目現已漸見成效。截至2016年6月30日，該長者日間護理中心的使用者累計達23,000人次，服務滿意度逾九成。香港特區政府於2016年底推出第二階段「長者社區照顧服務券試驗計劃」，該中心作為北區其中一間認可服務機構，能支援是項計劃的推行。

集團將繼續優化業務營運，並持續監察能源、用水、物料、廢物及排放等方面的主要績效指標，致力降低對環境造成的影響。香港會議展覽中心作為本港會議展覽及獎勵旅遊業界翹楚，於活動籌劃及進行期間落實可持續發展理念，因而成為香港首個取得ISO 20121活動可持續發展管理系統認證的場地，彰顯其業界地位。

集團旗下巴士車隊不斷引入更多環保巴士，以配合改善空氣質素。截至2016年6月30日，集團有逾千輛歐盟五型或以上型號的巴士投入運作，我們也正為混合動力及電動巴士等採用潔淨能源的車輛進行路面測試。這些新型巴士更具能源效益，排放更少污染物，有助改善路邊空氣質素。

自2014年起，我們一直採納全球報告倡議組織《G4報告指南》編製可持續發展報告，此舉不但能提高集團的透明度和問責度，我們更能按國際及業界標準，衡量工作表現，審視本身的強弱之處，並借鑑最佳實務案例汲取經驗。在本港，集團連續六年入選「恒生可持續發展企業基準指數」，於最近的評核中更在「公平營運實務」中獲得最高評分，反映集團在防止貪污及避免反競爭行為的政策及實務行之有效，同時具備符合道德標準的採購、分銷及承包政策。

為推動企業可持續發展，我們必須與持份者衷誠合作及溝通。我們重視各位的意見，歡迎提出建議，協助我們提高可持續發展成效，讓我們繼續為集團的股東和業務所在的社區創優增值。



行政總裁
曾蔭培



報告概覽

概況及範圍

本報告是新創建集團第三份獨立成刊的可持續發展報告，闡述集團在七個可持續發展範疇，包括企業管治、經濟、環境、員工、人權、社會及產品責任方面的管理方針、表現及進展。在釐定重要議題時，我們已考慮內部和外界持份者的意見。內容索引表列出每項重要議題的相關章節，詳見本報告第55至58頁。

新創建集團業務多元化，在香港、中國內地及澳門經營基建及服務業務，而集團新增的商務飛機租賃業務則為世界各地航空公司提供服務。集團於香港設立總部及上市，本報告主要匯報集團於本港的業務。除新創建集團總辦事處（「總辦事處」）外，本報告涵蓋下列由集團擁有大多數股權或控制權的公司及業務：

- 香港會議展覽中心(管理)有限公司(「會展管理公司」)
- 「免稅」店
- 協興建築集團(「協興」，主要包括協興建築有限公司及惠保(香港)有限公司)
- 新世界建築有限公司(「新世界建築」)
- 世界第一巴士服務有限公司及城巴有限公司(「新巴及城巴」)
- 世界第一渡輪服務有限公司(「新渡輪」)

集團大部分位於中國內地的項目為合資企業，儘管我們並無全面的控制權，仍會透過董事會代表監控及管理風險。此外，我們亦確保項目的最高管理層了解集團的政策及價值觀，並善用各種獎勵計劃鼓勵員工發揮可持續發展的精神。今年的報告範圍已擴大至部分對環境影響較大的合營公司，包括澳門水廠及位於內

地的發電廠，並闡述這些業務採取的主要可持續發展措施，以提高透明度。

「報告模式」一節載有關於釐定重大議題及界定報告範圍所採用的步驟。如欲了解更多業務資料，請參閱 [2016年年报](#)。

報告時期

本報告的匯報年度與集團的財政年度一致，亦即涵蓋2015年7月1日至2016年6月30日止期間（「2016財政年度」），並且提供過往年度的資料及數據，以茲比較。報告內如提及過往財政年度，2014財政年度指2013年7月1日至2014年6月30日止期間，而2015財政年度則指2014年7月1日至2015年6月30日止期間。

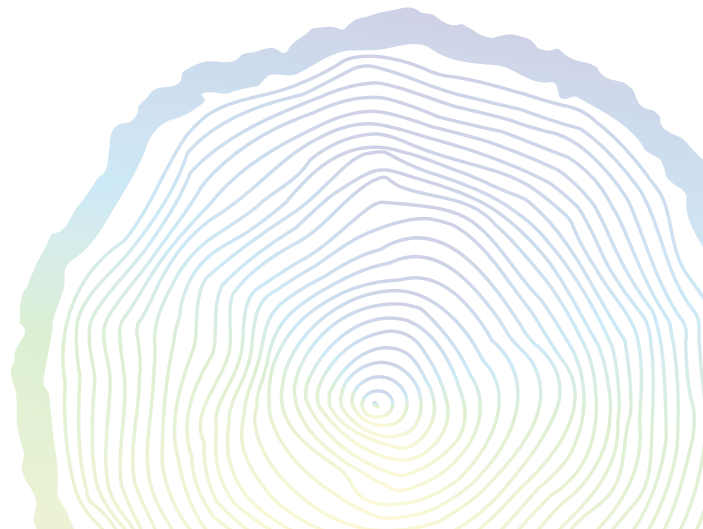
框架及認證

本報告是按照全球報告倡議組織《G4報告指南》核心選項要求而編撰，並符合香港聯合交易所有限公司（「香港聯交所」）的《環境、社會及管治報告指引》的規定。

報告由香港生產力促進局獨立認證，確認符合上述報告指引的披露要求。核實聲明刊載於本報告尾頁。

聯絡方式

閣下如對本報告有任何回應，歡迎把意見以電郵發送至 sustainability@nws.com.hk。



表現摘要

截至2016年6月30日止年度



經濟

收入

295.0 億 港元

股東應佔溢利

49.1 億 港元

淨資產

458.6 億 港元



企業管治

零

宗
貪污舉報個案



人力資本

匯報實體員工總人數為¹

11,074 名

匯報實體員工培訓時數逾

170,000 小時



社區關懷

新創建集團慈善基金的慈善撥款總額達

420 萬 港元

企業義工累積社區服務時數為

13,910 小時



價值鏈

匯報實體採購預算逾

75%

用於本地供應商²

香港會議展覽中心錄得超過

550 萬 總入場人次

集團於本港的建築業務提供約

15,000 個就業職位³

車隊及船隊每日接載逾

110 萬 人次



環境保護

逾 **1,000** 輛

歐盟五型或以上型號的巴士投入服務

運往堆填區的廢料減少逾

100 萬 噸

37 個

位於香港的新建築項目

獲「綠建環評」或LEED綠色建築認證

¹ 新創建集團於香港、中國內地和澳門三地共有27,885名員工。

² 根據《G4報告指南》，「本地供應商」指直接向其支付款項的香港公司或人士。此數字並不包括新渡輪，由於該公司大部分所需的專門物料（如渡輪零件）未能從本地供應商採購，因此只有50%採購預算用於本地供應商。

³ 包括集團旗下建築公司聘用的僱員，以及受聘於該等公司的分判商的建築工人。

表現摘要

主要獎項和嘉許

獎項及得獎公司	主辦機構
2016-2017年度「恒生可持續發展企業基準指數」成份股(新創建集團)	恒生指數有限公司
「商界展關懷」計劃10年Plus標誌(新創建集團及七間香港成員公司)；「無障礙友善企業/機構名單」的獲選公司(新巴及城巴)	香港社會服務聯會
第六屆「香港傑出企業公民獎」[「義工隊組別」金獎及「企業組別」銀獎(新創建集團)]	香港生產力促進局
2015最佳業務實踐獎—人力資本管理(新創建集團)	最佳業務管理集團
第四屆「無障礙網頁嘉許計劃」[「網站組別」金獎(新創建集團慈善基金網站、新創建香港地貌行網站、會展管理公司及新渡輪網站)、銀獎(新創建集團可持續發展網站)；「流動應用程式組別」金獎(新巴及城巴及新渡輪)及「三年卓越表現獎」(新創建集團慈善基金)]	香港特區政府資訊科技總監辦公室及平等機會委員會
「亞洲最佳會議展覽中心」、「亞太區最佳場地團隊」(會展管理公司)	《亞洲會議展覽及獎勵旅遊》雜誌
2015環保承建商金獎(協興)	香港特區政府建築署
建造業安全獎勵計劃2015/2016「樓宇建造地盤」(私營合約)組別金獎及銀獎(協興)	香港特區政府勞工處及相關機構
「2016年亞洲最理想工作公司」(新創建集團)	《HR Asia》雜誌
第12屆「中國最佳公共關係案例大賽」[「企業文化與內部傳播」組別銀獎(新創建集團)]	中國國際公共關係協會
2015年度中國水業最具社會責任服務企業(澳門水廠)	中國水網

會員

組織	會員級別
商界環保協會	企業會員
「清新空氣約章」	簽署企業
香港特區政府經濟發展委員會	「會展及旅遊業工作小組」成員
香港僱主聯合會	公司會員
香港特區政府環境局「不要鎢絲燈泡」節能約章	簽署企業
香港特區政府環境局「惜食約章」	簽署企業
香港建造商會	公司會員
香港展覽會議業協會	執行委員會成員
香港總商會	本地會員
「香港環保採購約章」	創會會員
國際場館經理人協會	會員
職業安全健康局	綠十字會員
香港運輸物流學會	機構會員
香港社會服務聯會「商界展關懷」贊助人會	翡翠會員
香港綠色建築議會	青銅贊助會員
香港管理專業協會	特級會員
國際會議協會	會員
國際展覽業協會	會員



報告模式

界定報告範圍

新創建集團屬綜合企業，業務橫跨多個行業，並不斷擴展足跡。我們根據全球報告倡議組織的邊界指引，有系統地訂出可持續發展報告所涵蓋的業務，同時按照《G4 報告指南》的指引，把我們於個別公司的持股比例及管控程度列為考慮因素。我們亦會考慮個別公司的規模及業務性質，以釐定其對環境及社會的影響。

本報告所涵蓋的七個報告實體位於香港，集團在這些業務持有重大權益，並掌控其日常營運。雖然集團在香港持有亞洲貨櫃物流中心及新創建葵涌物流中心的大部分股權，但我們並無參與前者的營運，而後者則全幢出租予單一租戶，故本報告不會涵蓋兩者。為擴大披露範圍，我們在本年度的報告中闡述旗下澳門水廠及中國內地電廠的部分主要措施。我們往後會逐步將報告範圍擴展至香港以外的業務，把集團具有主要擁有權及控制權的中國內地業務也納入報告之內。

匯報實體簡介



香港會議展覽中心(管理)有限公司

香港會議展覽中心(「會展中心」)由集團全資附屬公司會展管理公司所管理，可供租用面積達91,500平方米。會展中心是香港的地標，亦是屢獲殊榮的國際展覽和會議場地，多次獲選為亞洲最佳會議展覽中心。

「免稅」店

「免稅」店設於港鐵羅湖、紅磡和落馬洲站、港澳客運碼頭、中港客運碼頭、香港國際機場及澳門國際機場，銷售免稅煙、酒、香水、化妝品、食品及各類商品。



協興建築集團

協興是香港主要承建商之一，為各類公營、商業及私人工程提供專業的設計、採購、工程和建築等服務。惠保(香港)有限公司是協興建築集團成員，業務主要包括地基設計及營造工程、土木工程及為公私營機構客戶提供場地勘探服務。



新世界建築有限公司

新世界建築成立於2012年，承辦工程及建築管理項目，並專為新世界發展提供高效可靠的建築服務。

報告模式

新世界第一巴士服務有限公司 及城巴有限公司

新創建集團與周大福企業有限公司共同持有這兩間專營巴士營運商。兩巴旗下車隊共有逾1,600輛空調巴士，營運超過190條巴士路線，每天服務乘客逾100萬人次。



新世界第一渡輪服務有限公司

新渡輪經營港內和離島共五條主要航線，擁有16艘自購渡輪和三艘租用渡輪，每日載客量達40,000人次。



重要議題評估

本報告主要聚焦對集團業務影響深遠的議題、持份者最關注的議題，以及集團的各項重大議題。我們循下列四個步驟，以釐定各項重要內容及範疇。本年度，我們向員工及高級管理層等主要持份者收集意見，以重新審視及確認重要議題。



識別議題

- 分析本地同業的可持續發展報告，找出共通議題，並參考每項議題披露的頻密程度
- 考慮涉及業內及集團經營所在地的宏觀可持續發展趨勢



訂立優次

- 邀請員工、投資者、業務夥伴及非牟利機構等主要持份者組別的代表，參與聚焦小組及面談，了解對持份者及集團而言最為關鍵的議題；獲邀參與的人士與集團有緊密關係，並且了解集團的業務
- 於重要性矩陣中標示每項相關議題，當中對持份者及集團均屬十分重要的議題會列為重要議題



確認議題

- 將篩選出的重要議題提交予集團高級管理層確認

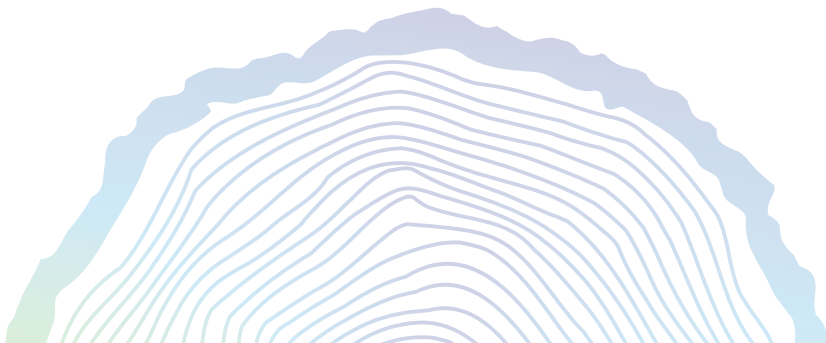


重新檢討

- 每年檢討重要議題，並加入高級管理層及持份者的意見

報告模式

重要性矩陣



議題邊界

下表列出與集團業務相關的重要議題，以及這些議題於集團內外的影響範圍。

#	重要議題	主要影響範圍	
		內	外
企業管治			
1	企業管治	集團整體	股東、投資者、 監管機構、公眾
經濟			
2	經濟表現	集團整體	股東、投資者、公眾
3	間接經濟影響	集團整體	顧客、供應商、分判商、公眾
4	採購實務	集團整體	供應商、分判商
環境			
5	物料	集團整體	供應商
6	能源	集團整體	供應商、分判商
7	水	會展管理公司、協興、新世界 建築、新巴及城巴、新渡輪	供應商、分判商
8	排放量	會展管理公司、協興、新世界 建築、新巴及城巴、新渡輪	供應商、分判商
9	污水及廢棄物	集團整體	顧客、供應商、分判商
10	遵守法規	集團整體	供應商、分判商
員工			
11	招聘	集團整體	
12	職業健康與安全	集團整體	分判商
13	培訓與教育	集團整體	
14	多元化及平等機會	集團整體	
人權			
15	非歧視	集團整體	公眾
16	人權(往稱人權申訴機制)	集團整體	供應商、分判商、公眾
社會			
17	本地社區	集團整體	公眾
18	反貪污	集團整體	顧客、供應商、分判商
19	遵守法規	集團整體	供應商、分判商
產品責任			
20	顧客健康與安全	集團整體 (總辦事處除外)	顧客、供應商、分判商
21	顧客滿意度(往稱產品及服務說明)	集團整體 (總辦事處除外)	顧客、分判商
22	遵守法規	集團整體 (總辦事處除外)	供應商、分判商

報告模式

回應持份者意見

我們重視持份者的意見及建議，並適時回應他們最為關注的問題。我們會聆聽及因應持份者的意見尋求改進。以下為近年持份者提出的意見，以及我們相應行動的進度。

管治

持份者認為董事會多元化是維持嚴格企業管治水平的關鍵，集團及其他上市公司都應在這方面不懈改善。

回應：

我們定期檢討《董事會成員多元化政策》，並參考香港上市公司的董事會多元化程度，務求提升新創建集團董事會（「董事會」）在這方面的水平。在2016財政年度，我們委任了首位女性董事。馮慧芷女士於2016年初加入董事會，擔任獨立非執行董事，亦獲委任為企業社會責任委員會成員。

我們會從多方面考慮董事人選，包括技能、地區及行業經驗、種族及性別等各項因素，繼續促進董事會成員的多元化。

人力資本

我們的持份者提出，香港勞動力短缺乃是集團面對的一大挑戰，影響集團各項業務，對依賴勞動力供應的建築和交通業務影響尤甚，因此建議集團設法吸引及挽留人才。

回應：

為吸引高質素的人才，我們設立了專屬招聘計劃，例如新渡輪的見習海事主任計劃。同時，我們亦與本地職業訓練學校及大學合作，向傑出學生提供適切的支援及獎學金，物色可造之才及建立人手來源。在挽留員工方面，我們會參照市場水平，提供具競爭力的薪酬福利，還致力打造關愛員工和安全的工作環境，並推出嶄新措施，加強內部溝通（詳情請參閱「人力資本」章節）。



關懷社區

持份者期望企業加強參與解決香港社會所面對的問題。持份者認同我們迄今付出的努力，同時認為我們應增撥資源，擴大社區項目的規模，推動社會關注集團著力解決的問題。

回應：

我們認同只有作出長遠投資，才能為社區帶來正面的影響。我們與長期合作夥伴香港基督教女青年會（「女青年會」）成立「香港基督教女青年會新創建青健坊（北區）」的日間長者護理中心，為北區長者提供具迫切需要的日間護理及健康醫療服務，以填補區內的短缺。由2016年年底起，低收入長者可透過香港特區政府的「長者社區照顧服務券試驗計劃」，使用中心提供的日間護理服務。

此外，我們繼續擴大旗艦項目「新創建香港地貌行」的規模。地質保育是重要的環保議題，卻缺乏社會關注。經多年努力，該項目已更趨多元化，能吸引社會各界參與其中。「青年地質保育大使」培訓計劃專為年輕人而設，今年申請人數創歷史新高，可見學界日漸認同計劃。報告期內，我們推出了一項廣受歡迎的跑步賽事，名為「新創建勇跑地貌王」，透過日益流行的運動宣揚地質保育。

環境保護

持份者希望集團在達至法例要求之餘，主動提升環保表現。

回應：

我們所經營的多個行業均受嚴格的環保規例所規管，而我們一直在滿足法例的基礎上，致力進一步推動環保，例如集團的建築公司正投資引入新設備及技術，以減低能源消耗、排放量及廢棄物。活動及展覽均需使用能源、水及其他資源，同時亦會產生廢棄物。有見及此，我們率先在會展中心確立全面並可持續的活動管理系統。於2016財政年度，會展中心成為香港首個榮獲ISO 20121活動可持續發展管理系統認證的活動場地，我們亦於2016年7月推出各項可持續發展會議方案，協助客戶以更環保的方式籌辦活動。



企業管治



企業管治



企業社會責任委員會負責推進集團的可持續發展策略及表現。

優良的企業管治是每間公司長遠發展的成功關鍵。在具透明度和互相監督制約的框架下，企業領袖能作出明智的決策，為公司和股東創優增值。世界發展緊密互通，環球市場、商界、社區與環境互為影響，因此我們必須確保業務運作朝可持續方向發展。集團多管齊下，從各方面推動可持續發展，相關方針結合管理框架及政策、優化業務營運及內部培訓。我們並且致力通過聯繫持份者、基準評估，以及進度匯報，提高企業透明度及問責精神。

可持續發展管理框架

董事會是集團的最高管治架構，肩負推動業務可持續發展的重任。董事會在提升長遠股東價值、策劃業務增長策略、監督行政管理，以及落實企業管治政策和實務方面擔當主導角色。截至2016年6月30日，董事會共有14名成員，包括五名執行董事、四名非執行董事，以及五名獨立非執行董事。

由五位執行董事組成的執行委員會負責審視集團的業務策略、營運及表現。董事會另設四個委員會，專責審核、提名、薪酬及企業社會責任事務。企業社會責任委員會由集團行政總裁擔任主席，負責推動集團的可持續發展策略，並且審視集團在員工參與、社區投資、義工活動及環境保護方面的工作進展。

企業政策

集團的政策體現我們的理念、使命及核心價值，是我們賴以成功發展的基石。

集團制定的《董事會成員多元化政策》，務求令董事會的組成更臻完善，在成員的專長、經驗及觀點方面達至適當的平衡。在2016財政年度，集團委任馮慧芷女士為獨立非執行董事及企業社會責任委員會成員，使董事會的組合更趨多元化。

我們訂立《風險管理指引》及《內部監控系統指引》，確保風險管理機制及內部監控系統行之有效，以監察及管理對集團構成重大影響的風險因素。

集團在《員工責任企業政策》中，列明對員工及業務夥伴的道德及專業操守要求；而《內幕消息披露政策》及《舉報政策》，則在處理敏感資料及舉報不當行為方面向員工提供明確指引。

我們在《企業社會責任政策》中，承諾在業務範疇當中竭盡所能履行企業社會責任，並發揮業務所長和運用內部資源，以回饋社會。另一方面，《環保政策》則在珍惜天然資源、減少廢物、遵守環保法規等範疇提供

指引。在2016財政年度，我們制定了《人權政策》，該文件的條文遵照聯合國全球契約精神而編撰。

優化業務營運

集團與員工、業務夥伴及客戶攜手合作，設法提高營運效益、減少廢物，以及降低對環境造成的影響。銳變創新求進是我們的核心價值之一，因此我們致力創造有利業務營運、社區及環境的方法和流程。隨後的「人力資本」、「價值鏈」和「環境保護」章節，詳述集團和旗下成員公司為優化業務營運而實行的創新項目和工作措施。

內部培訓

企業能夠在決策過程中落實可持續發展理念，有賴全體員工認識及了解社會的新興趨勢，以及這些新發展對日常營運與業務前景的影響。每年一度的「新創建可持續發展研討會」是集團加強員工可持續發展知識的主要平台，務求讓集團的管理級人員了解有關方面的最新議題。在2016財政年度，約300名與會者參與這個為期半天的研討會，於會上探討香港經濟與人口發展、大數據商業應用、可持續採購及法規遵循等廣泛議題。除了涉及整體員工的培訓外，集團也為屬下專責環保的人員提供專屬培訓，讓他們把可持續發展實務融入日常運作之中。



「新創建可持續發展研討會」促進管理級人員對可持續發展的認識。

聯繫持份者

與持份者保持緊密聯繫對集團業務的成功起重要的作用，這些持份者包括員工、政府官員、業務夥伴、顧客、供應商、分判商、投資者、傳媒、非牟利機構及商會等。我們與主要持份者保持定期溝通，以了解他們的關注及期望，並探討我們作為企業公民需要參與處理的廣泛社會議題。

由於集團業務多元化，各成員公司會因應不同持份者而制定相關聯繫模式。總括而言，我們會透過論壇、會面、調查、焦點小組、網上平台及新媒體等途徑收集意見。

基準評估及匯報

集團通過基準評估及工作匯報，以檢視我們的可持續發展表現，從而作出改善。通過可持續發展基準評估，我們能夠掌握集團在業界中的表現水平，並從最佳實務案例中得到啟發。集團接受獨立的表現評估，例如「恒生可持續發展企業基準指數」，我們已連續六年入選為該指數的成份股，整體評級由過去的A級遞升至AA級。自2014年起，集團按照全球報告倡議組織的《G4報告指南》及香港聯交所發佈的《環境、社會及管治報告指引》，發表每年一度獨立成刊的可持續發展報告。

如欲了解更多關於集團的企業管治架構及實務，以及我們的風險管理方式，請參閱新創建集團 [2016 年年報](#) 第23至45頁。

人力資本





人力資本



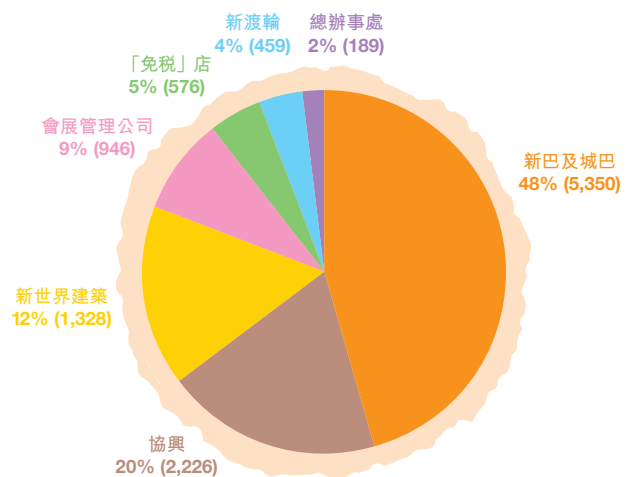
新創建集團提供清晰明確的晉升機會，讓員工發揮潛能，盡展所長。

集團以鞏固其「理想僱主」的優勢為目標，致力營造一個充滿朝氣、融洽及安全的工作環境，令員工得以在集團內持續學習，不斷成長。我們參照了業界水平來制定具競爭力的薪酬福利，並提供一系列專業培訓及事業發展的機會。

平等多元

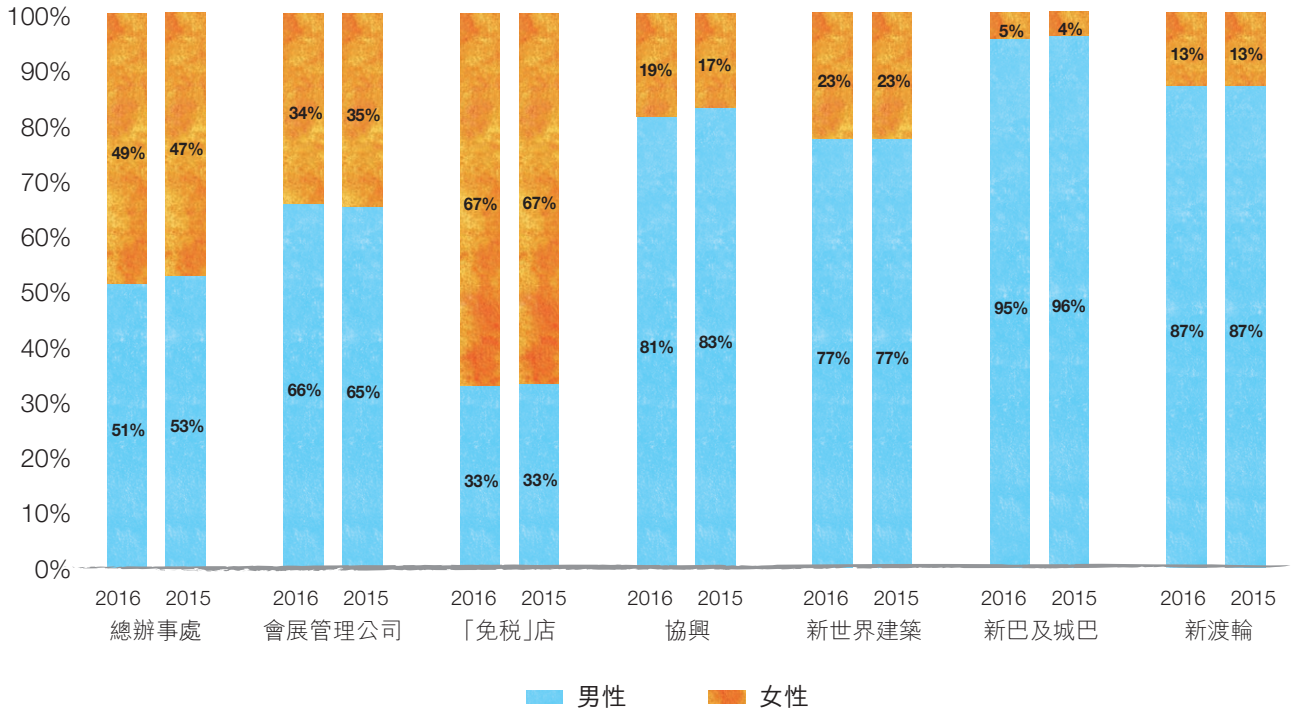
集團作為平等機會僱主，正如我們的政策所訂明，我們秉持公平公正的原則對待員工及給予員工報酬，不會因員工的年齡、性別、種族或其他因素而異。本報告內容涵蓋集團近11,100名香港員工。因應集團業務性質及過往僱員趨勢，我們的前線員工以男性為主，

2016財政年度匯報實體的員工分佈圖



匯報實體的員工性別分佈

截至6月30日止年度



男女僱員比例為五比一；總辦事處的男女比例接近平均；建築及交通業務的員工以男性為主；而「免稅」店的女性員工人數則是男性的兩倍，主要由於零售行業的銷售人員大多為女性。

我們奉行嚴格的防止歧視政策，員工一旦發現涉嫌違反該政策的行為，即可向公司舉報，所有內容絕對保密。在2016財政年度，集團推出了全新的《人權政策》，重申我們尊重及保護員工基本權利的承諾，該文件的條文遵照聯合國全球契約精神而編撰，並制定通報機制，讓員工反映疑慮。新巴及城巴的男性員工人數遠高於女性員工，於是成立了「反歧視委員會」，專責監察性別歧視問題，並審視接獲的投訴。於報告期間，兩巴並無接獲有關職場性別歧視的個案。

培訓及教育

為培育人才，集團設有全面的事業發展規劃機制及培訓課程，有助拓展員工才能。現今勞動市場競爭激烈，僱主應著重挽留人才及栽培僱員。我們確保每位員工能具備應有的技能和專門知識，以提升工作效率及成效。部門主管及上司肩負員工師友的指導角色，而每位員工亦可因應特定的需要參加各類工作坊、研討會、對外考察及其他專業課程。

於2016財政年度，集團匯報實體的員工合共參與超過170,000小時的培訓，其中76%為專業培訓，其餘集中在職業安全及健康、環境保護、反貪污、集團企業文化等範疇，每名員工的平均培訓時數約為16小時。

人力資本

見習海事主任計劃

新渡輪逾65%以上的前線員工年齡高於50歲。展望未來，我們必須吸納及培訓新人，接替即將退休的資深員工。新渡輪推行「新渡輪見習海事主任計劃」，吸納新人，為人手交替作好準備。培訓計劃為期六年，透過課堂與在職實踐，向年輕學員教授海事知識、管理技巧及專業航海技術。學員完成培訓計劃後，可報考專業試以獲取一級船長資格或擔任營運主管。

“我慶幸能夠投身自己的理想職業。見習海事主任計劃提供操作不同船隻的實習訓練，而其優勝之處是採用類似學徒制的形式，每位學員都能跟隨一位經驗豐富的船長學習，並接受在職培訓及支援。我期待穿上船長制服的一天！”

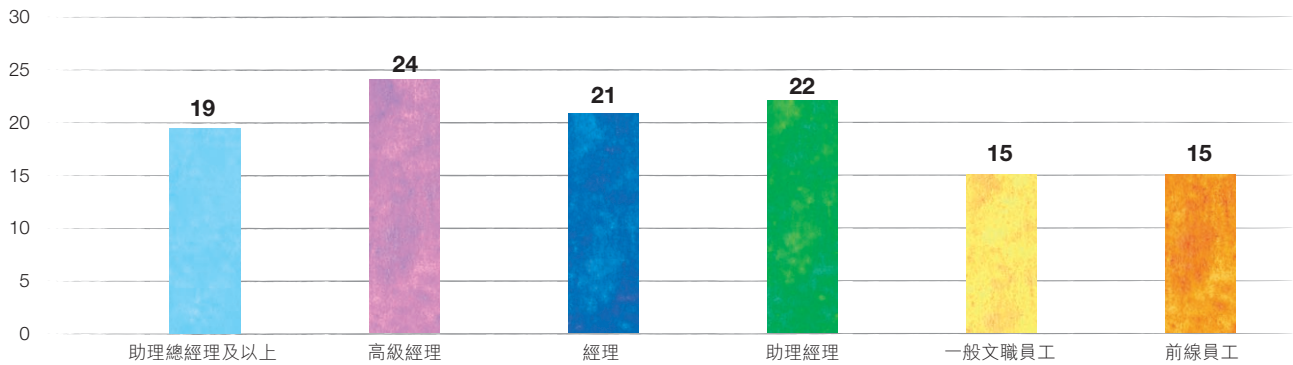
新渡輪
見習海事主任
麥詠豪



為提倡終身學習並鼓勵員工參與工作相關的外界培訓，我們向總辦事處員工提供三天考試假期，並將每年每名員工的進修津貼由5,000港元增加至10,000港元。我們會物色優秀的管理人員及新晉人才，並且加以提拔，安排他們修讀由加拿大韋仕敦大學毅偉商學院開辦的行政人員工商管理碩士課程，以及參加New World YoungSTAR Programme。

在部分要求專業技能的業務，我們設有特定的人才招聘及培訓計劃。以集團的建築及交通業務為例，我們向工程師、項目經理、地質工程師、城市規劃師、環保事務人員、巴士車長及渡輪船長等提供專門培訓。新巴及城巴更鼓勵員工透過每次培訓獲取和累積學分，有關紀錄會在員工考核評估中作為參考。

2016財政年度按員工職級劃分的平均培訓時數



職業健康與安全

我們一直重視「安全至上」的原則，尤其集團的業務涵蓋交通行業，業內員工的健康與安全直接連繫乘客安全。本報告覆蓋的大部分業務單位設有正式的健康及安全委員會，除了定期舉辦內部安全活動及培訓外，同時為管理及前線人員提供交流安全議題的平台。

安全是協興的營運方針之一，亦是公司上下一致認同的價值。公司制定了各項政策，包括安全與緊急情況應變措施；評估工作場所是否符合人體工學；配備自動除心室震顫設備，以及於惡劣天氣時調整工作安排，以加強保障員工安全。協興及新世界建築也定期派員到施工地盤進行安全審查，務求達至「零意外」的目標。為免建築工人中暑，我們在地盤提供防曬霜、風扇及涼茶。地盤亦會安排早操時段，提醒工人重視身體健康和注意安全。

我們在各項業務引入新的設備及流程，儘可能防止工傷意外發生。我們的黃竹坑巴士廠房員工發明了名為「太極擒拿手」的電動維修輔助工具，只需一名技術員操作，便可輕鬆及安全地拆除或安裝重量達40公斤的巴士煞車碟；以往，這種重型煞車碟組件需要兩名技術員才能搬動。這項新工具不但減少因重複的人力抬舉動作而造成扭傷及受傷的風險，亦節省工序時間達70%。憑藉創新精神，我們於2015年香港工商業獎中獲頒「生產力及品質獎」，該獎項旨在表揚本港各界企業追求卓越的成就。



「太極擒拿手」提舉工具由巴士車廠員工發明，有助改善效率並提高職業安全。

人力資本

為確保員工的健康狀況符合工作要求，集團為總辦事處員工提供免費身體檢查及流感疫苗注射服務。於2016財政年度，為解決背痛等辦公室健康問題，我們特為總辦事處的員工提供護腰墊，減輕久坐引起的疲勞。總辦事處亦積極舉辦多項體育比賽，如羽毛球及足球錦標賽，提倡健康及積極的生活模式。

集團員工的整體受傷率為每千名員工32宗，個案主要來自會展管理公司、新巴及城巴，涉及輕微損傷，例如擦傷、扭傷及燙傷。我們會繼續透過員工培訓及採取必要措施改善工作流程及工作環境，務求減少受傷事故。

於2016財政年度，共有兩名分判商建築工人不幸身故。事發後，我們立即調查事故起因，並加強工地安全，以防止同類事故發生。我們亦向死者家屬提供經濟援助。

關顧員工的工作環境

員工之間投入互動有助增強歸屬感，凝聚團隊精神。集團舉辦了一系列職場及社交活動，以促進各部門、業務單位及各級員工之間的溝通及凝聚力。這些活動

包括聖誕派對、深受歡迎的員工電影日、團隊培訓課程、員工旅行、消閒活動，以及為新入職員工及獲晉升員工而設的酒會。於2016財政年度，我們更推出「執行董事午餐會」，作為管理層與員工的交流平台。午餐會每月舉行一次，由集團行政總裁或執行董事主持，讓管理層與本港員工坦誠交流意見。

我們重視與員工開誠溝通，鼓勵員工透過定期問卷調查及管理層簡報會發表意見。以新巴及城巴為例，公司設有多個員工通訊途徑，包括員工熱線、公司刊物、員工交流會議，以及與工會及勞資協商會召開定期會議，以檢討營運流程，尋求改善空間。於2016財政年度，兩巴管理層參與工會及勞資協商會會議的時間累計超過125小時，雙方在會上探討日常營運、工作環境、薪酬福利及公司政策等議題。

我們對員工的關懷延伸至家庭層面，為員工子女提供獎學金，並實施多項家庭友善措施，涵蓋產假、總辦事處的哺乳室，以至資助家庭活動。自2013年以來，我們每兩年舉辦一次大型的「新創建歷險之旅」，邀請一眾香港員工與家屬暢遊香港迪士尼樂園。

在建立理想工作環境方面，我們的努力備受認同。新創建集團從超過120間提名公司中脫穎而出，榮獲「2016年亞洲最理想工作公司」獎項。該獎項由亞洲權威刊物《HR Asia》雜誌頒發，表揚人力資源管理表現優秀的亞洲企業。




「新創建歷險之旅2015」

新創建集團舉辦各類家庭旅行及活動，供集團上下員工參與，「新創建歷險之旅」便是其中一例，回饋員工之餘，也可以讓他們與家人及同事共度歡樂時光。我們於2015年9月舉辦「新創建歷險之旅」，吸引了超過8,000名員工與家屬一起暢遊香港迪士尼樂園，參加人數刷新紀錄。他們參與了別具心思的開幕儀式、歌舞劇「獅子王慶典」、幸運抽獎，率先體驗深受歡迎的「迪士尼黑色世界」感受萬聖節氣氛，並享用園內膳食和購物優惠。

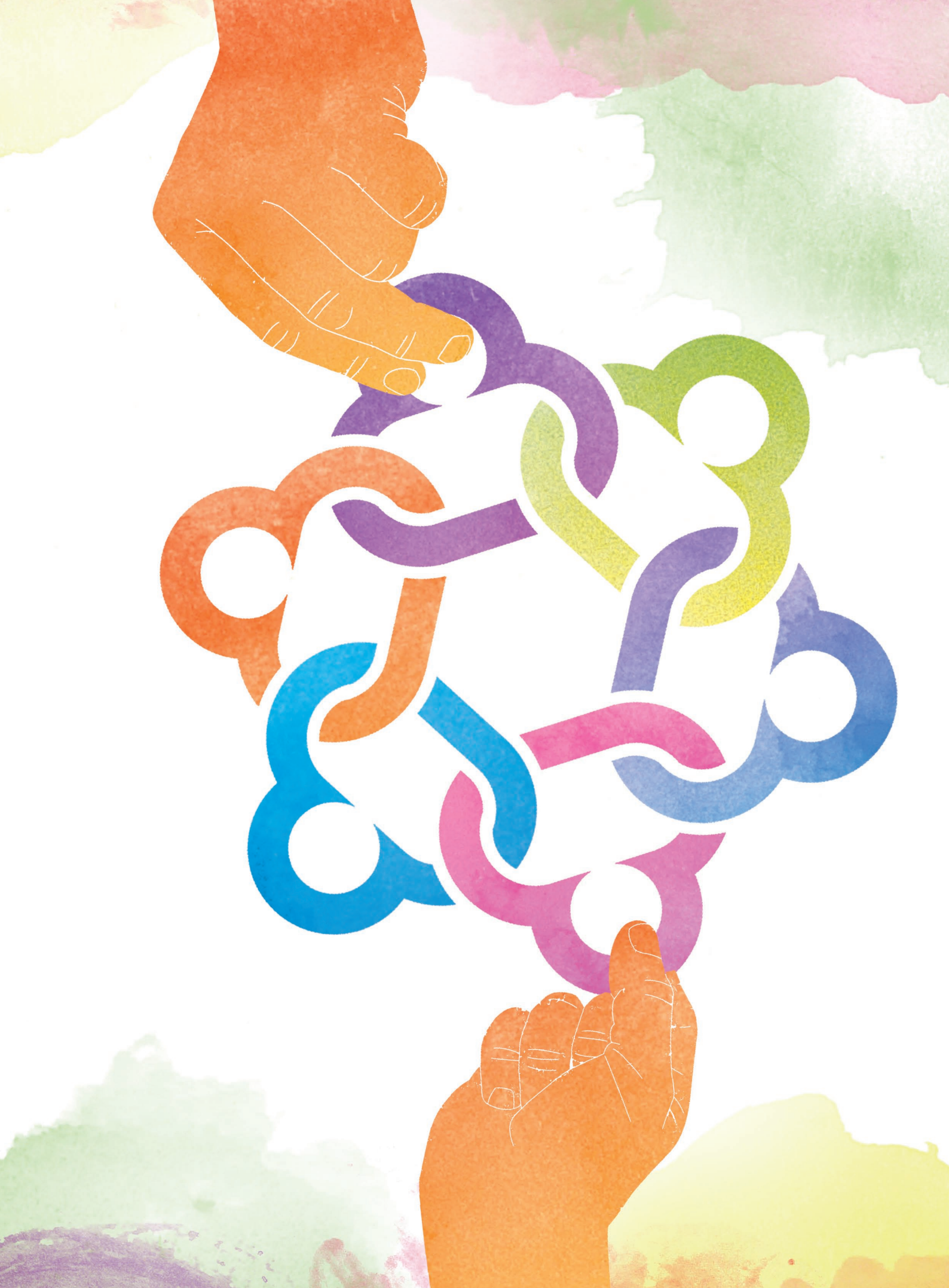
自從10年前加入新創建集團，我便一直留意到集團愈來愈重視作為家庭友善僱主的責任。在眾多關愛措施中，我和家人特別享受香港迪士尼樂園之旅。新創建集團是本港少數會為幾千名員工及家屬舉辦此類盛大員工專屬活動的公司。我期待攜同剛出生的女兒一起參與明年的活動。

新創建集團有限公司
高級經理－物流及航空
黃霖





價值鏈



價值鏈



集團與價值鏈中不同的持份者合作，為經濟可持續發展作出貢獻。

集團的業務運作與數以百計的業務夥伴、供應商及逾百萬計的顧客緊密相連，這些持份者直接影響及塑造我們所提供的產品及服務。在管理供應鏈的環境及社會風險方面，集團扮演關鍵的主導角色，積極向合作夥伴發揮正面的影響，落實可持續發展理念。首先，我們致力確保業務營運及旗下工地進行的分判商活動均符合相關法規要求。於進行採購時，我們儘可能購買符合可持續發展原則的本地物料，並甄選同樣重視可持續發展的供應商，亦會向合作夥伴及供應商發出指引，列明我們對商業操守及勞工實務的期望。

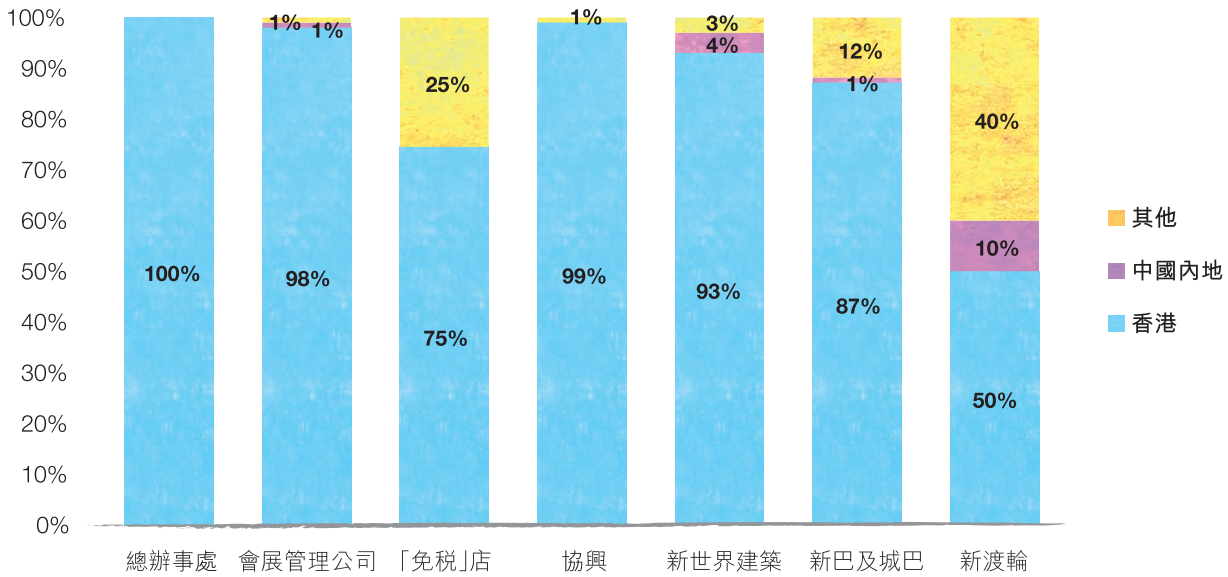
我們定期收集顧客及客戶的意見，務求不斷完善產品及服務，滿足他們的需要。為提倡可持續發展消費模式，我們向顧客提供符合可持續發展原則的選擇，鼓勵他們為關懷社會及保護環境出一分力。

間接經濟貢獻

由於集團業務多元化，旗下成員公司所需的物料、產品及服務各有不同。我們採購的範圍涵蓋建築材料及分判商工人的服務、巴士及其他專門的交通工具零件、會展中心的餐廳食材，以至「免稅」店所售的化妝品及奢侈品等。集團也儘可能向本地供應商採購物資，以支持本地經濟及創造本地就業機會。非本地供應商主要提供海外獨有的物品，包括「免稅」店出售的部分品牌產品，以及巴士和渡輪零件。

集團積極推動本港經濟活動，吸引國際盛會及展覽使用會展中心場地。會展中心為香港會議及展覽業的翹楚，於2016財政年度共舉辦超過1,100項活動，錄得550萬訪客人次，往年有多個頂尖國際會議、貿易展銷

2016財政年度向本地供應商¹與非本地供應商採購的支出



¹ 根據全球報告倡議組織的《G4 報告指南》，本地供應商是指以組織或個人身份向匯報實體提供產品或服務，並與該實體以同一地域為基地（即不用向供應商作跨國匯款）。根據此定義，本地供應商是指我們直接向其支付款項的香港公司或個人。

及展覽會於會展中心舉行，例如「鐘錶與奇蹟」、巴塞爾藝術展及 Vinexpo 香港酒展。當中單是香港巴塞爾藝術展 2016 便錄得 70,000 多名訪客，打破歷屆紀錄。

香港展覽會議業協會於 2016 年 8 月發表經濟影響研究報告，當中也反映了會展中心對本地經濟的貢獻。根據有關研究，於 2014 年，展覽行業對香港的經濟貢獻達 529 億港元，相當於香港本地生產總值的 2.3%。同年，該業界亦創造了 83,500 個全職職位，他們均直接受僱於展覽商及展覽場地，或任職於酒店、餐飲、零售及物流等支援行業，有助推動香港的整體經濟發展。同年，展覽行業的企業及僱員為香港帶來 21 億港元的政府稅收。



會展中心舉行多個頂尖國際會議、貿易展銷及展覽。

集團作為本地建築及交通行業的主要營運商，在承建大型項目及提供可靠的公共交通服務方面具備豐富經驗。我們的建築及交通業務既為本地社會創造就業機會，亦促進城市的交通運輸，為香港的經濟發展作出貢獻。於報告年度內，協興及新世界建築合共提供了 15,000 個與建築相關的就業職位，當中包括直接聘用的員工及分判商的建築工人。我們的巴士及渡輪每天接載逾百萬乘客人次，有助加強連繫社區，同時推動商業及旅遊業的發展。

價值鏈

供應鏈管理

我們要求供應商遵守母公司新世界發展所訂立的《供應商守則》，並須受當中所列明的道德、社會及環保要求制約。該守則清楚列出集團對供應商的期望，包括須遵守相關的法律與規例、勞工及工作場所規範，以及防止貪污賄賂發生。

集團一致對貪污採取零容忍的態度，並透過簡報會及培訓活動，向員工及供應商表達我們的期望。於2016

財政年度，員工接受了有關反貪政策及程序的培訓，累積培訓時數約為1,600小時。

由於行業特性使然，我們的建築業務面對較高的環境及社會風險。因此，在甄選供應商時，我們會同時考慮有關機構的可持續發展理念及表現。候選供應商及分判商不但需要提供服務質素及財務狀況的證明及參考資料，更需填寫問卷，闡述公司在符合法規方面的

協興「你講我聽」安全運動

由於每個建築地盤運作情況各有不同，因此沒有一套安全方針足以應對所有地盤的各種風險。工地員工及前線工人清楚了解安全風險所在，而且安全措施亦對其有切身影響，因此協興會借助他們的意見，以制定更有效的安全及預防措施。

協興推出「你講我聽」安全運動，配合改善工地安全。工地經理會定期召開會議，而分判商則會委派代表參與，並轉達前線工人洞悉的安全風險，同時商議預防

或改善措施。有關建議會張貼於工地特設的公告欄，以供討論，然後訂出優先次序並付諸實行。協興會撥出資源，用以實踐可行的方案。

「你講我聽」午餐聚會定期舉行，鼓勵協興及分判商代表坦誠討論工地的健康及安全問題。我們總會實話實說，協興也會認真考慮我們的意見，並採取實際措施，改善工友的健康及安全，並且提高他們的環保意識。

均泰隆(香港)有限公司
工地監督
劉偉良



往績紀錄、所採納的可持續發展標準或指引，以及有否投入資源推動企業管治、工作場所規範、社區項目及環保事務。在各方面得分較高的供應商將於招標過程中獲優先考慮。

選出供應商後，集團會與他們緊密合作，進一步落實可持續發展工作。協興每年舉辦分判商研討會，邀請合作夥伴商議彼此關注的議題及挑戰，例如工地安全、符合法規及環境保護。工地安全一直是建築行業的主要風險之一，有鑑於此，協興舉辦了一系列的推廣活動，以提高工人對工地安全的意識，努力實現地盤零意外的目標。

負責任的採購及使用模式

我們作出採購決定時，除考慮質量、目的及成本是否合理外，也會顧及產品和服務在設計、分銷、使用以至棄置過程中各個階段的环境影響。

於建築項目中，我們以負責任的態度採購物料及管理其使用情況。協興及新世界建築向獲森林管理委員會認證的供應商採購木材，而且每個建築項目以總成本計算，至少有一成建築材料購自各地盤800公里範圍內，藉此減少運輸過程中所產生的碳排放。

會展管理公司提供專為可持續發展而設的會議組合，向活動主辦單位推廣負責任的採購及使用原則。由2016年7月起推出的「惜綠會議組合」為活動主辦單位提供一系列可持續發展的服務選項，除了在食品餐單上增加符合可持續發展理念的低碳選擇外，會展管理公司還鼓勵主辦單位將未經食用的食物捐贈予惜食堂等本地慈善機構。會展管理公司亦會建議客戶節省能源消耗，將活動場地室溫調校至攝氏25度，並且充分運用會展中心會議室充足的天然光作照明用途。



會展管理公司推出全新「惜綠會議組合」，提倡舉辦活動時實踐可持續發展原則。

顧客安全

對於我們的巴士及渡輪業務而言，保障公眾安全至關重要。為確保乘客安全，我們定期檢查巴士及船隻，確保機件正常運作，安全設備保養得宜，並為巴士司機及渡輪船長提供持續及複修培訓。此外，巴士在道路行走的車速限制於每小時70公里以下，而所有巴士均配置備有全球定位系統的黑盒，2007年後購入的新巴士已裝設安全攝錄鏡頭，這些裝置可用以記錄行車數據及影像作內部安全檢討，並配合調查意外事故。

在購置車船時，客戶福祉是我們其中主要的考慮因素。鑑於在2016年初，另一本地巴士營運商發生一宗安全事故，新巴及城巴已要求供應商在所有新巴士的下車門位置加裝兩條扶手，以加強保障乘客安全，而所有現役巴士的加裝工程將於下個財政年度內完成。

價值鏈

顧客滿意度

我們的服務不但要超越基本要求，更要為顧客創優增值。我們主動透過問卷調查及客戶訪談，以收集意見。我們的客戶包括會展中心的參展商及訪客、巴士及渡輪乘客，以及建築項目的業主及發展商等。集團鼓勵客戶評價我們的服務，而各成員公司亦已設立一套行之有效的意見收集及回應機制。

會展管理公司通過網上客戶滿意度調查，就其銷售、策劃及活動執行表現，向活動主辦單位收集意見。於2016財政年度，我們合共收到678份電子問卷回覆，98%受訪者對服務給予「滿意或以上」的評價。

協興就所有竣工的建築項目進行客戶滿意度調查，邀請參與項目的各個主要單位提出意見。協興就2016財政年度完工的三個項目收回18份完成的問卷，以10分為滿分，平均得分為8.1，高於7.5分的目標水平，並較上一個財政年度的平均得分7.8分取得顯著進步。

於報告年度內，新巴及城巴進行了九次乘客問卷調查，並且召開了12次乘客聯絡小組會議，在會上乘客能直接向客戶服務人員表達意見。新渡輪定期進行乘客調查，以及與持份者會面。因應持份者的意見，我們在2016財政年度採取了多項措施，包括在其中一艘渡輪上增設哺乳室。



集團的交通業務每天致力為乘客提供安全、可靠及舒適的服務。

新渡輪支持母乳餵哺

新渡輪於2016財政年度增設了首個哺乳室，開創了香港公共交通工具的先河。全新的哺乳室設於主要來往中環及長洲的新光號三層渡輪上，面積約為4.6平方米，配備冷氣、梳化、更換尿片軟墊、洗滌槽、乾手機及緊急服務鈴等設施。如需要使用哺乳室，乘客只需於登船前或於渡輪航行期間通知工作人員，便可獲安排使用。新渡輪將於下一個財政年度內，在另外三艘三層渡輪上增設哺乳室。

眾所周知，母乳餵哺對母嬰皆有好處。確立哺乳友善環境有助向廣大社會提倡這個理念，對於新渡輪主動加設哺乳室，我感到十分高興。此舉將惠及更多授母乳的母親，鼓勵他們於家居以外的地方餵哺母乳。

自然育兒網絡(推廣母乳餵哺的非牟利組織)

聯合發起人

徐瑩



社區關懷





社區關懷



「新創建香港地貌行」是集團的旗艦活動，旨在向大眾推廣環境保育及健康生活的訊息。

企業的成就與社區的健康發展環環相扣，互為影響。企業推動業務所在社區的發展，可促進經濟增長及為社會謀福祉；穩定和諧的社會也能造就企業穩健發展。集團作為負責任的企業公民，一直透過長遠社區計劃及新創建集團慈善基金（「慈善基金」）回饋社會。我們的社區投資集中於社會福利、教育、健康醫療及環境保護四大範疇，同時鼓勵及支持員工參與義工服務，為社區作出貢獻。

走入社區

義工服務已融入我們的企業文化。由集團員工與其親友組成的企業義工隊「新創建愛心聯盟」於2001年成立，一直致力服務弱勢社群，受惠對象包括長者、單親家庭、邊緣青年、精神病康復者及智障人士等。義工一直運用不同的興趣和技能服務社會，迄今累積社區服務時數逾150,000小時。經過多年的服務，集團企

業義工已掌握理髮、舞蹈、小丑表演及手工藝等多項新專長。在2016財政年度，集團義工參與約200項社區服務，以一己之長，幫助有需要人士。

企業義工積極參與慈善基金所資助的項目，例如與香港家庭福利會攜手合辦「活得精彩」男士天地計劃。深水埗區有不少基層男士欠缺自信及社交機會，因此，我們於2016財政年度推出此項計劃，期望透過一系列社區活動及興趣班，協助受助人士重拾自信。企業義工在部分興趣班中擔任導師，並協助參加者建立支援網絡。

我們的義工服務精神獲得社會廣泛認同。於2016財政年度，我們在香港生產力促進局及公民教育委員會舉辦的第六屆「香港傑出企業公民計劃」中連續第五年奪得「義工隊組別」金獎。

與社區共享價值

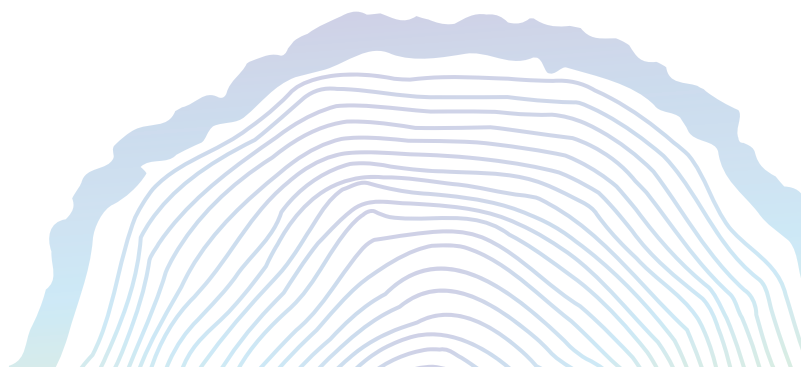
慈善基金作為集團回饋社會的主要平台，不斷推出別具意義的項目，為社會創造價值。慈善基金自2006年成立至今，資助了數以百計的社會福利、教育、健康醫療及環境保護社區項目，款額達2,200萬港元。

於2016財政年度，慈善基金撥款捐助33間非牟利機構，合共撥出420萬港元支持公益事務。獲資助的機構包括香港展能藝術會、基督教家庭服務中心、安徒生會、學友社、香港家庭福利會、香港基督教女青年會。這些捐款均用於值得關注卻又被忽略的社會問題上。

安徒生會是新創建集團的長期合作夥伴及慈善基金的受惠機構。該非牟利機構以推廣創意故事演繹和遊戲為宗旨，並集中為年輕一代提供閱讀相關的活動。集團與安徒生會合辦名為「精靈師徒」的長期計劃，鼓勵小朋友追尋夢想。此項教育計劃以黃大仙區的基層兒童為對象，活動包括小丑表演、扭氣球、講故事和戲劇訓練班。活動配合不同社會服務，讓參加的小朋友學以致用。集團企業義工在計劃中，擔任小朋友的「師傅」及部分培訓班導師。透過計劃，我們得以提高小朋友的好奇心、正面思維及自信心，這些正是未來社會領袖須具備的特質。

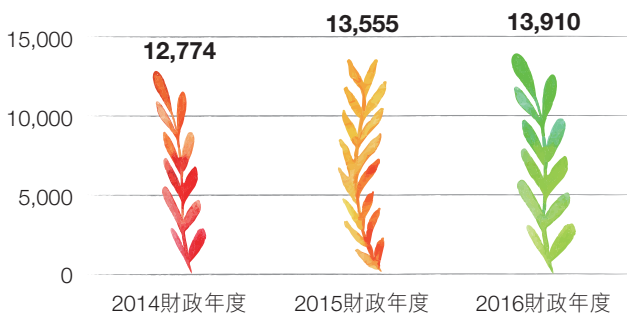
安徒生會獲新創建集團慈善基金贊助超過10年。對本會而言，與新創建集團及慈善基金合作，都是十分寶貴而且有所得著的經驗。新創建集團不僅提供資助，亦積極參與籌劃活動，務求令計劃緊貼服務對象的需要。最令我印象深刻的是，新創建集團的義工非常投入計劃，並從中傾囊相授，與服務對象分享他們的知識、生活經驗及專門技能。

安徒生會
總幹事
黃美坤



社區關懷

義工服務時數



關愛長者

隨著香港人口老化，長者今後對社會服務及護老設施的需求將愈加殷切。居於偏遠北區的長者傾向足不出戶，部分更孤獨無助，缺乏社交機會，形成一群缺乏照顧的「隱蔽長者」。

自2013年以來，新創建集團與香港基督教女青年會（「女青年會」）攜手為北區長者提供更完備的照顧服務。慈善基金撥出300萬港元，資助女青年會於粉嶺設立日間長者護理中心，名為「香港基督教女青年會新創建青健坊（北區）」（「新創建青健坊」）。中心為長者提供多元化的護理服務，包括日間照顧、復康治療、物理治療及認知能力訓練等。捐款亦用於購置一輛設備齊全的服務專車，以接載居於偏遠鄉郊的服務使用者。中心自2013年底開業以來，服務人次達23,000人，服務滿意度超過90%。

新創建青健坊以社企形式經營，財政上需自負營虧。中心不斷在服務上推陳出新，以增加收入來源，維持運作。於2016財政年度，中心推出二手長者復康用具回收及轉售服務，透過翻新市民捐贈的二手輪椅及拐杖，再以折扣價出售予經濟條件較差的長者。此舉不

僅能減輕有需要人士的負擔，也有助減少資源浪費。此外，香港特區政府已推出第二階段「長者社區照顧服務券試驗計劃」，中心是北區內其中一間認可服務機構，預計此計劃可帶來新的收入來源。

集團義工參與為期三年的「創建耆樂」義工計劃，透過服務鄉郊長者，支持中心的工作。「新創建愛心聯盟」的成員透過定期外展探訪及形形色色的活動包括農耕體驗、認知訓練、剪髮及小丑表演等，讓長者加強接觸社區，義工同時能善用所長。「創建耆樂」義工計劃於2016財政年度圓滿結束，集團將借鑒當中的成功經驗，繼續支持中心的工作，並會夥拍女青年會推出全新計劃，向社會大眾宣傳有關長者護理及包括認知障礙症在內的長者疾病資訊。



在「創建耆樂」義工計劃的閉幕禮上，集團義工與沙頭角長者合力表演傳統「龍船舞」。

保護本港珍貴地質遺址

集團連續八年舉辦「新創建香港地貌行」，推廣地質保育，並宣揚保護香港獨特岩石的重要意義。宣傳活動多元化，包括公眾導賞團、定向比賽、攝影及繪畫比賽及研討會，以及2016財政年度首辦的「新創建勇跑地貌王」跑步賽事。

「新創建勇跑地貌王」旨在推廣身心健康及地質保育訊息。活動賽道毗鄰香港世界地質公園，吸引了約1,500名跑手參與半馬拉松或10公里組別賽事。為促進社會共融，賽事設有兩公里「英雄勇跑賽」，並邀請了八間非牟利機構逾百名服務使用者參與其中。

在2016財政年度，「新創建勇跑地貌王」是「新創建香港地貌行」計劃的主要活動，其他活動包括公眾導賞團、地質公園清潔活動，以及專為高中生而設的全年「青年地質保育大使」培訓計劃。該項青年計劃於2011年推出，通過地質理論課、戶外考察及領袖訓練營等多元活動，累計培訓過千名學生。於報告期內，25名表現優秀的青年大使與其顧問老師獲贊助參與為期四天的韓國濟州島世界地質公園考察團，在本港地質學家及濟州火山專家帶領下，增進對本港以外地貌的認識。

近年，香港掀起跑步熱潮。我身為青年地質保育大使兼運動愛好者，很高興見到一項既推廣運動又宣揚本港獨特地貌的活動。眼見其他選手在比賽中享受明媚風光，有的甚至駐足拍照，令我覺得這項賽事能夠讓地質公園的美景呈現公眾眼前，有助推動地質保育工作。

青年地質保育大使同學會會員/
「新創建勇跑地貌王2015」
冠軍得主(10公里個人女子青年組)
呂雋婷





環境保護





環境保護



會展中心由集團的全資附屬公司管理，是香港會議展覽及獎勵旅遊業引領可持續發展的先驅。

集團的業務發展取決於長遠的環境健康及天然資源供應。作為一間負責任的企業，我們把減少業務營運對環境的影響作為首要任務，而環境因素亦是集團及成員公司決策過程中的關鍵考慮。我們與員工、業務夥伴及客戶一同採取最有效及可行的措施，藉此提高效率、保育自然資源及減少浪費，不單遵守一切環保法例，並且儘可能超越法規的要求。

我們於2007年成立環境可持續發展委員會，作為集團環境管理架構的核心，負責監管環保政策及計劃的實施情況。委員會由一名集團執行董事擔任主席，成員包括旗下公司的資深人員，每年召開兩次會議，負責檢討表現及訂立目標。委員會下設秘書處，負責協調整個集團的環保培訓、基準評估，以及工作匯報。集團的附屬公司還設有環保經理一職，肩負推動環保措施，以

及提升內部環保意識的責任。

在我們的業務當中，由於部份行業的性質有機會對環境造成影響，風險較高，因此需要受到有關氣體排放、噪音及廢物的法例約束。我們會徹底調查任何違規的情況，並及時與業務夥伴探討及執行最適當的糾正措施。

管理系統

集團根據國際標準及最佳實踐案例，力求減少對環境的影響，並在合適情況下為旗下管理系統、服務及產品取得外界認證，例如在2016財政年度，協興及新世界建築的環境管理系統均獲得ISO 14001認證，此認證涵蓋44個現行的建築項目。集團於中國內地投資的發

電廠亦實施了ISO 14001環境管理體系，透過行之有效的機制，降低氣候及環境的風險。於2016財政年度，由會展管理公司管理的會展中心成為香港首個榮獲ISO 20121活動可持續發展管理系統認證的場地，反映我們致力把可持續發展理念融入日常業務營運之中。

耗能及排放

集團的業務需要使用大量燃料，主要是柴油，用於巴士、渡輪、發電機及建築地盤的設備。我們正採取措施降低柴油用量，並物色其他替代燃料及技術。

可持續發展會議及展覽樞紐

會展管理公司是集團的全資附屬公司，負責管理會展中心的日常營運，並於會展中心實行ISO 20121活動可持續發展管理系統，反映會展管理公司作為業界翹楚，竭力創造佳績及承擔社會及環保責任。

會展中心取得的ISO 20121活動可持續發展管理系統認證，印證其於活動籌劃及進行期間執行全方位可持續發展措施，包括節能、減廢與回收、技術提升、公眾安全和關愛員工及社區等。目前，全體員工均已接受相關培訓，務求在日常工作之中落實上述措施。

此外，會展中心內經翻新的「蒼景」餐廳亦成為全港首間榮獲LEED室內設計及建築V2009版金級認證的餐廳，其室內設計符合可持續發展理念，亦獲得由香港綠色建築議會認可的綠建環評1.0版(室內建築)銀級認證。「蒼景」餐廳的環保特色包括：地氈以50%環保物料製成；照明系統採用LED燈飾配上可調控光暗裝置及自動感光系統。餐廳亦安裝了有助節省能源的分區智能空調系統，並且選用環保廚房設備。



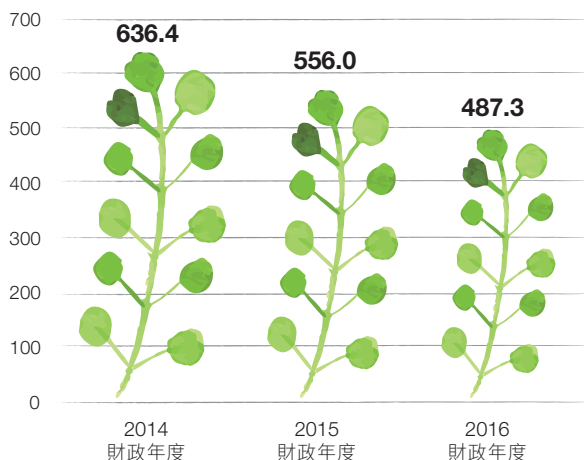
榮獲ISO 20121活動可持續發展管理系統認證，有助推動會展管理公司不斷提升其經濟、社會及環保表現，當中包括制訂會展管理公司的可持續發展政策，以及為相關範疇制定新的工作目標。我們樂見員工的環保意識逐漸增強，而且積極向客戶推廣以不同方式實踐可持續發展。

會展管理公司
可持續發展經理
鄧若敏

環境保護

每名員工的能源用量

(千兆焦耳)



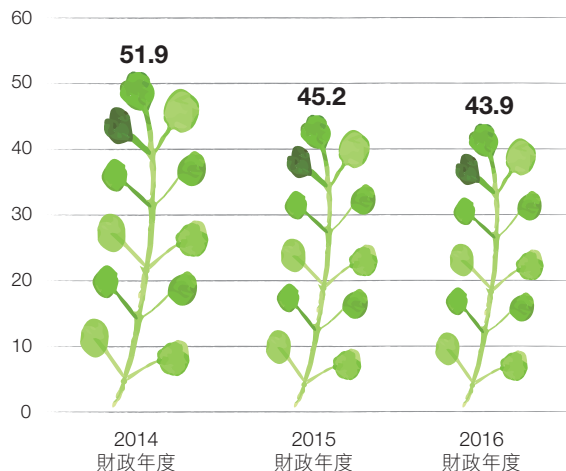
新巴及城巴正逐步更換舊式巴士，並增添更環保的新型巴士。鑑於新型巴士的微粒及氮氧化物排放較舊有車種為少，我們將持續擴大歐盟五型巴士車隊規模。截至2016年6月30日，集團共有逾1,000輛歐盟五型或以上巴士，佔巴士車隊總數的63%。我們為部分現役歐盟二型和三型巴士安裝了選擇性催化還原器，藉以減少排放，令引擎的排放達到歐盟四型或以上巴士的標準。與此同時，我們引進採用潔淨能源的巴士，包括10輛電動巴士及三輛混合動力巴士，以測試其於香港行駛的適用性。

協興就發電機、塔式起重機及施工機械的用電量，訂下按年減低耗能至少1%的目標。至於發電機及鑽土機等較耗能的重型施工設備，協興則選用成本較高但更潔淨的生物柴油，藉此減少建築地盤的氣體排放。

此外，協興亦靈活運用技術，減少對環境造成的影響。於2016財政年度，協興研發了濕式洗滌器，可減少柴油發電機的排放。濕式洗滌器利用循環再用的污水作為洗滌劑，能吸附多種有害的空氣污染物，包括懸浮粒子、碳氫化合物、二氧化硫及二氧化碳，有助保障地盤工人和附近居民的健康。

每名員工的溫室氣體排放量

(二氧化碳對等值，以噸計)

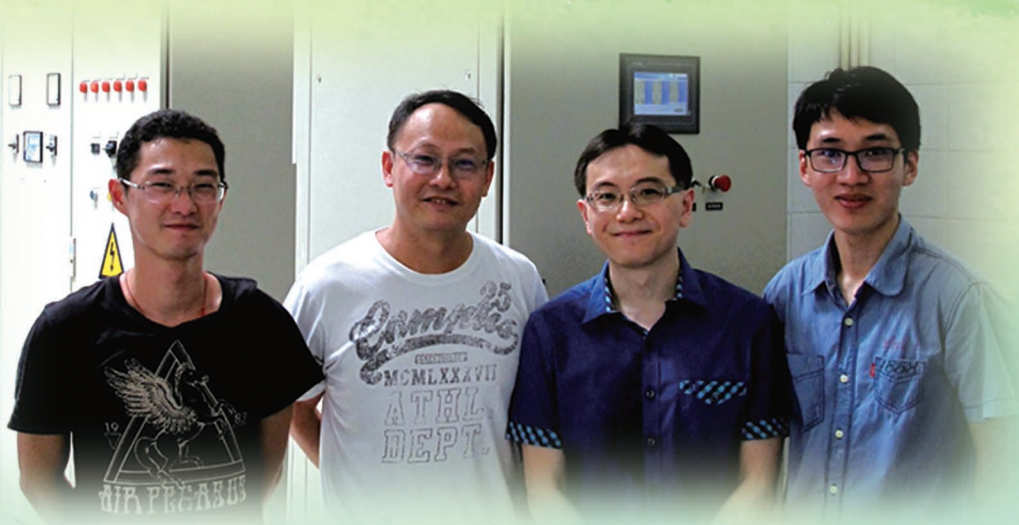


新巴及城巴現就電動巴士進行試驗。

節約用水

我們致力保護天然資源，水資源也不例外。雖然集團各項業務均需用水，但建築及交通業務的耗水量至為顯著，其主要用於冷卻機器及汽車維修。在協興及新世界建築的地盤，我們陸續採用循環再用的雨水灌溉植物及用作散熱。此外，會展中心亦積極向訪客提倡節約用水，也透過安裝自動感應水龍頭等省水裝置，減少用水。總辦事處及「免稅」店於日常營運中用水有限，因此耗水問題相對較小。

創新技術節約能源



澳門水廠一直支持環保科技的研發工作，以提升營運效率，並改善環保績效。自2013年起，澳門水廠參與澳門大學的「低成本及低損耗電流質量補償省電裝置」的研發工作，並將此裝置應用於實際環境。澳門大學主導項目概念、電路設計，以至控制演算法的開發，研發資金由澳門科學技術發展基金和澳門大學研究委員會撥出，而澳門水廠則為項目提供技術支援及運作場地。該裝置現已安裝在大水塘水廠一期一台水泵內，經使用後證明能有效減少耗電，成效甚至較市面同類產品為高。

“我們開發的節能裝置成功應用於澳門水廠，以作實地測試及運作。這是我校首個與商界合作的環保研發項目。在澳門水廠的大力支持下，我們為市場上同類型的節能產品確立了新基準。此合作模式運用了企業與學術界的聯合優勢，以推出嶄新解決方案，減少對環境的影響。”

澳門大學
「低成本及低損耗電流質量補償省電裝置」
研發團隊

環境保護

物料及廢物管理

集團旗下各成員公司會因應其所屬行業，自行制訂所需的廢物管理計劃。協興及新世界建築採用工程廢物管理計劃及「綠建環評」(BEAM Plus)等行業標準。協興還實施「惰性廢料轉化計劃」，將惰性建築廢料循環再用，用作其他建築項目的原材料及地基回填物料，因而毋須購買全新泥沙及運送至工程地盤，從而減少運往堆填區的廢料，並且節省項目成本。此外，會展管理公司與本地慈善組織合作，將未經食用的食物轉贈給有需要人士。於2016財政年度，會展管理公司將大約1,800公斤未經食用的食品捐贈予慈善團體，較上一個財政年度減少37%，部分原因是大眾對珍惜食物的意識日益提高，因而減少浪費食物。

物料議題與我們的建築業務關連最大。我們收集了各

種主要材料的使用數據，並在本報告的「表現總覽」章節披露。如前文所指，集團儘可能採用更符合可持續發展原則的物料。自2011年起，協興一直向獲得森林管理委員會認證的可持續發展供應商，採購所有用於臨時結構的木材，並採用再生混凝土及加固鋼筋。

建立員工環保意識

我們持續利用各種新方法，提高員工對環保議題的認知。為此，我們每年舉辦可持續發展研討會及環保主題活動，供內部員工參與。在2016財政年度，我們舉辦了以節能及潔淨能源為主題的活動，當中包括節能比賽及實地考察，藉以推廣潔淨能源及節約能源。集團約有30名員工及環保經理參加了相關的跨境考察活動，參觀位於深圳的比亞迪總部，以及其電動汽車電池生產廠房。



環保經理參觀比亞迪深圳總部及生產廠房，增進對潔淨能源的認識。

表現總覽

GRI 索引	《環境、社會及管治報告指引》索引	指標	單位	2016 財政年度
經濟				
G4-EC1 ¹		收入	百萬港元	29,497.8
		應佔經營溢利	百萬港元	4,739.6
		股東應佔溢利	百萬港元	4,912.8
		淨資產	百萬港元	45,858.4
		所得稅開支	百萬港元	632.9
		除所得稅前溢利	百萬港元	5,594.4
		慈善撥款		
	B8.2	透過新創建集團慈善基金的社區投資總額	百萬港元	4.2
G4-EC9		用於本地(即香港)供應商的百分比		
		總辦事處	%	100
		會展管理公司	%	98
		「免稅」店	%	75
		協興	%	99
		新世界建築	%	93
		新巴及城巴	%	87
		新渡輪	%	50
環境				
G4-EN1		所用的主要建築物料及其他物料總重量		
		可再生物料		
		紙張	噸	134.5
		木材	噸	464.2
		非再生物料		
		磚塊	噸	24,640.1
		水泥	噸	12,455.6
		水泥砂漿	噸	10,929.6
		混凝土	噸	1,322,832.7
		塑膠(包裝)	噸	56.5
		加固鋼筋	噸	131,685.1
		沙	噸	42,181.0
		石料	噸	6,646.9

註解：

1. 有關詳情，請參閱新創建集團2016年年報。

表現總覽

GRI 索引	《環境、社會及管治報告指引》索引	指標	單位	2016 財政年度
環境				
G4-EN3	A2.1	總能源用量	千兆焦耳*	5,396,260
		非再生能源燃料用量(電力、煤氣、無鉛汽油及柴油)	千兆焦耳	5,323,587
		用電量	千兆焦耳	363,528
		煤氣用量 ²	千兆焦耳	1,204,302
		無鉛汽油用量	千兆焦耳	12,580
		柴油用量	千兆焦耳	3,743,177
		可再生能源燃料用量(生物柴油) ³	千兆焦耳	72,673
G4-EN7		已售產品及服務所節省的能源總量		
		比較2015財政年度專營巴士車隊的燃油效益提升量 ⁴	%	3
G4-EN8	A2.2	食用水(自來水)用量 ⁵	立方米	1,353,731
G4-EN15	A2.1	直接(範圍一)溫室氣體排放總量 ⁶	二氧化碳對等值以噸計	399,180
G4-EN16	A2.1	間接(範圍二)溫室氣體排放總量 ⁷	二氧化碳對等值以噸計	87,066
	A2.1	溫室氣體排放總量(範圍一及二)	二氧化碳對等值以噸計	486,246
G4-EN23	A1.3	回收的危險廢物		
		化學廢料(電池) ⁸	個	1,193
		化學廢料(潤滑劑及用過的不含鹵素的有機溶劑) ⁹	公升	556,100.3
		光管 ¹⁰	千克	21,240.6
	A1.4	非危險廢物		
		所產生的建築廢棄物總重量	噸	1,039,661.4
		重新使用的惰性廢料的百分比 ¹¹	%	88.1
		運往政府篩選分類設施的混合棄置物的百分比	%	7.3
		運往堆填區的混合棄置物的百分比	%	4.7
		回收的廢物總重量 ¹²	噸	785.4
		減少運往堆填區的廚餘總量 ¹³	噸	10.1
		回收的其他非危險廢物		
		煮食用油 ¹⁴	公升	9,886.8
		碳粉匣 ¹⁵	盒	1,028
G4-EN29		因違反環保法規而產生的高額罰款幣值及罰款以外的懲處總數	港元個案	0 0

註解：

* 1 千兆焦耳 = 277.778 千瓦時

2. 來自會展管理公司、新巴及城巴

3. 來自協興

4. 新巴及城巴引入歐盟五型巴士取代退役巴士，減少專營巴士每公里行駛的燃料消耗。

5. 此數據並不包括總辦事處的用水量，這是由於其為物業租戶，水費已包括在管理費中。

6. 直接溫室氣體排放量指燃料使用時排放的二氧化碳、甲烷、一氧化二氮，而逃逸式排放如製冷劑的使用則除外。此數據依照香港特區政府環境保護署的指引計算。

7. 間接溫室氣體排放量指包括因發電及生產煤氣過程而衍生的排放。此數據依照香港特區政府環境保護署的指引計算。

8. 來自總辦事處、新巴及城巴

9. 來自新巴及城巴、新世界建築

10. 來自總辦事處、會展管理公司、新巴及城巴

11. 按照慣例，協興及新世界建築轄下地盤所產生的惰性廢料會運往公眾填土區，供其他填海和地盤平整工程使用。

12. 包括鉛罐(總辦事處、會展管理公司、新渡輪)、塑膠(總辦事處、會展管理公司、新渡輪)、金屬廢料(會展管理公司、新巴及城巴、新渡輪)、玻璃(會展管理公司)以及紙張用量(所有匯報實體)

13. 來自會展管理公司(包括由廚餘轉為的堆肥和未經食用並捐贈予慈善機構的食物)

14. 來自會展管理公司

15. 來自總辦事處、協興、新世界建築、新巴及城巴、新渡輪

GRI 索引	《環境、社會及管治報告索引》索引	指標	單位	2016 財政年度	
員工					
G4-10	B1.1	按僱傭合約類型和性別劃分的員工總數	人數	11,074	
		長期合約	人數	男性 8,197	女性 1,746
		固定年期合約	人數	1,049	74
		臨時合約	人數	7	1
		按僱傭類型和性別劃分的長期合約員工總數		男性	女性
		全職	人數	7,947	1,691
		兼職	人數	167	40
	B1.1	按年齡劃分的員工總數			
		30歲以下	人數	1,467	
		30-39歲	人數	1,725	
		40-49歲	人數	2,721	
		50歲或以上	人數	5,161	
G4-LA1		按年齡及性別劃分新入職員工人數	人數	1,398	
		30歲以下	人數	男性 382	女性 159
		30-39歲	人數	204	62
		40-49歲	人數	166	81
		50歲或以上	人數	260	84
		按性別及年齡劃分的新入職員工率		男性	女性
		按性別比例	%	9.1	3.5
		按年齡比例			
		30歲以下	%	4.9	
		30-39歲	%	2.4	
		40-49歲	%	2.2	
		50歲或以上	%	3.1	
		按年齡及性別劃分的離職員工人數	人數	1,302	
		30歲以下	人數	男性 196	女性 91
		30-39歲	人數	175	59
		40-49歲	人數	190	62
		50歲或以上	人數	483	46
	B1.2	按性別及年齡劃分的員工流失率			
		按性別比例	%	9.4	2.3
		按年齡比例			
		30歲以下	%	2.6	
		30-39歲	%	2.1	
		40-49歲	%	2.3	
		50歲或以上	%	4.8	
G4-LA3		按性別劃分的產假/待產假後復工情況 ¹⁶		男性	女性
		使用產假/待產假的員工總數	人數	145	31
		假後返回工作崗位的員工總數	人數	144	31
		按性別劃分的復工比率	%	99	100

註解：

16. 本項指標規定須報告員工在產假或待產假後12個月內的留任情況，而本年度並無相關資料，新創建集團會為往後的報告收集此資料。

表現總覽

GRI 索引	《環境、社會及管治報告指引》索引	指標	單位	2016 財政年度	
員工					
G4-LA5		職業健康與安全 由勞資雙方組成的健康和安全管理委員會中員工代表人數佔員工總數的百分比 ¹⁷	%	1.3	
G4-LA6	B2.1	受傷、損失工作日數及缺勤比率 死亡事故	人數	男性	女性
		整體受傷率總數	每千名員工	0	0
		職業病比率	每千名員工	28.4	3.8
	B2.2	損失工作日數比率	%	0	0
		缺勤比率	%	0.5	0.1
G4-LA9		每年平均培訓時數 每名員工	小時	15.7	
	B3.2	按性別劃分的平均培訓時數 男性	小時	15.6	
		女性	小時	15.8	
	B3.2	按員工職級劃分的平均培訓時數 助理總經理及以上	小時	18.9	
		高級經理	小時	24.2	
		經理	小時	20.7	
		助理經理	小時	22.3	
		一般文職員工	小時	14.8	
		前線員工	小時	17.2	
G4-LA11		按性別劃分、接受定期工作表現評估的員工百分比 男性	%	90	
		女性	%	73	
		按職級劃分、接受定期工作表現評估的員工百分比 助理總經理及以上	%	97	
		經理及高級經理	%	96	
		助理經理	%	95	
		一般文職員工	%	93	
		前線員工	%	85	

註解：

17. 集團及其附屬公司均成立由勞資雙方組成的健康和安全管理委員會，有關附屬公司並不包括「免稅」店。

GRI 索引	《環境、社會及管治報告指引》索引	指標	單位	2016 財政年度				
員工								
G4-LA12		<i>按性別劃分的新創建集團董事會成員百份比</i>						
		男性	%				93	
		女性	%				7	
		<i>按年齡劃分的新創建集團董事會成員百份比</i>						
		30歲以下	%				0	
		30-39歲	%				7	
		40-49歲	%				7	
		50歲或以上	%				86	
		<i>按族裔劃分的新創建集團董事會成員百份比</i>						
		華裔	%				100	
		非華裔	%				0	
		<i>按員工職級劃分的性別百份比</i>			男性		女性	
		助理總經理及以上	%		84.4		15.6	
		高級經理	%		76.0		24.0	
		經理	%		77.2		22.8	
		助理經理	%		71.2		28.8	
		一般文職員工	%		47.5		52.5	
		前線員工	%		87.5		12.5	
		<i>按員工職級劃分的年齡比例</i>			30歲以下	30-39歲	40-49歲	50歲或以上
		助理總經理及以上	%		0	0	31.2	68.8
		高級經理	%		0	5.2	40.6	54.2
		經理	%		0	16.5	42.9	40.6
		助理經理	%		3.7	24.7	44.1	27.5
		一般文職員工	%		29.9	26.3	25.4	18.4
		前線員工	%		12.5	14.5	23.2	49.8
		<i>按員工職級劃分的族裔比例</i>			華裔		非華裔	
		助理總經理及以上	%		94.8		5.2	
		高級經理	%		100.0		0	
		經理	%		99.6		0.4	
		助理經理	%		100.0		0	
		一般文職員工	%		99.8		0.2	
		前線員工	%		99.9		0.1	

表現總覽

GRI 索引	《環境、社會及管治報告指引》索引	指標	單位	2016 財政年度
人權				
G4-HR3		工作歧視個案	個案	0
G4-HR12		依循正式申訴機制提交、處理及解決的人權投訴個案 ¹⁸	個案	1
社會				
G4-SO1	B8.2	企業義工服務時數	小時	13,910
G4-SO5	B7.1	已確認及舉報的貪污個案	個案	0
G4-SO8		違反有關會計詐騙和防貪污等法規的次數及相關的巨額罰款	個案	0
產品責任				
G4-PR1		接受安全改善評估的巴士和渡輪	%	100
G4-PR2		產品及服務違反有關健康和安全法規及自律守則的個案	個案	0
G4-PR9		因違反與提供及使用產品和服務相關的法例及規例之罰款金額	港元	0

註解：

18. 一名巴士乘客投訴受到歧視，我們正與獨立的第三方調查事件。

GRI內容索引表

一般標準披露	《環境、社會及管治報告指引》索引	詳情	頁數	章節 / 備註
策略與分析				
G4-1	-	行政總裁致辭	2-3	行政總裁的話
機構概況				
G4-3	-	機構名稱	封面內頁	集團簡介
G4-4	-	主要品牌、產品和服務	8-10	報告模式
G4-5	-	機構總部所在地	封面內頁	集團簡介
G4-6	-	機構營運所在國家	4	報告概覽
			8-10	報告模式
G4-7	-	所有權的性質及法律形式	封面內頁	集團簡介
G4-8	-	機構所服務的市場	封面內頁	集團簡介
G4-9	-	機構的規模	封面內頁	集團簡介
			5	表現摘要
			51	表現總覽
				另參閱2016年年報
				[集團介紹]
G4-10	關鍵績效指標 B1.1	員工統計數據	5	表現摘要
			22-23	人力資本
			51	表現總覽
G4-11	-	受集體談判權保障的員工百分比	不適用	沒有員工受集體談判權協議的保障
G4-12	關鍵績效指標 B5.1	供應鏈描述	30-31	價值鏈
G4-13	-	報告期內的重重大變化	不適用	報告期內並無重大變化
G4-14	-	報告機構所採取的預防措施	18	企業管治
			44-45	環境保護
G4-15	-	約章	7	表現摘要
G4-16	-	會員資格	7	表現摘要
界定重要內容和邊界				
G4-17	報告指引10	列出財務報告涵蓋的實體，並列出不獲納入本報告的實體	4	報告概覽
			8-10	報告模式
				另參閱2016年年報
				[項目摘要]

GRI內容索引表

一般標準披露	《環境、社會及管治報告指引》索引	詳情	頁數	章節 / 備註
G4-18	-	界定報告內容和議題邊界的過程	8-13	報告模式
G4-19	-	列出重要的範疇	12-13	報告模式
G4-20	-	機構內部的議題邊界	13	報告模式
G4-21	-	機構外部的議題邊界	13	報告模式
G4-22	-	對先前報告中所提供之任何資訊進行重編的結果	不適用	我們於2015財政年度的溫室氣體排放量，加入了一氧化二氮及甲烷，並已重新計算其總量。
G4-23	報告指引10	與先前報告期間相比，在範圍與議題邊界上的顯著改變	不適用	報告期內並無重大變化的顯著改變
持份者參與				
G4-24	一般方針6	機構持份者列表	14-15	報告模式
			19	企業管治
G4-25	一般方針6	識別及決定選擇持份者的報告基準	19	企業管治
G4-26	一般方針6	持份者參與的方式和頻率	14-15	報告模式
			19	企業管治
G4-27	一般方針6	持份者提出的關鍵議題和關注事項報告	14-15	報告模式
			19	企業管治
報告概況				
G4-28	-	報告周期	4	報告概覽
G4-29	-	上一份報告的日期	不適用	上一份報告於2015年12月刊發。
G4-30	-	報告周期	4	報告概覽
G4-31	一般方針6	查詢報告或報告內容的聯絡方法	4	報告概覽
G4-32	簡介7	選擇的GRI「依從標準」：GRI內容索引	4	報告概覽
			55-58	GRI內容索引表
G4-33	簡介7	外部認證	4	報告概覽
			59	核實聲明
管治				
G4-34	-	機構的管治架構	18	企業管治 另參閱2016年年報 [企業管治報告]
道德和誠信				
G4-56	-	陳述機構的價值觀、原則、標準、行事標準，例如：紀律守則和道德守則	封面內頁 18-19 23 32	抱負、使命及核心價值 企業管治 人力資本 價值鏈

重要議題	GRI G4 指標	《環境、社會及管治報告指引》索引	頁數	章節/備註
企業管治	G4-34	-	18-19	參見上文
經濟表現	管理方法披露 G4-EC1	-	2	行政總裁的話
			5	表現摘要
			39	社區關懷
			49	表現總覽 另參閱 2016年年報
間接經濟影響	管理方法披露 G4-EC8	-	30-31	價值鏈
採購實務	管理方法披露 G4-EC9	B5 關鍵績效指標 B5.1	5	表現摘要
			31-33 49	價值鏈 表現總覽
物料	管理方法披露 G4-EN1	A2、A3、關鍵績效指標 A3.1 關鍵績效指標 A2.5	48	環境保護
			49	表現總覽
能源	管理方法披露 G4-EN3 G4-EN7	A2、A3、關鍵績效指標 A2.3、關鍵績效指標 A3.1 關鍵績效指標 A2.1 關鍵績效指標 A2.3	45-46	環境保護
			50	表現總覽
水	管理方法披露 G4-EN8	A2、A3、關鍵績效指標 A3.1 關鍵績效指標 A2.4 關鍵績效指標 A2.2 關鍵績效指標 A2.4	46-47	環境保護
			50 不適用	表現總覽 匯報實體的用水是由香港特區政府水務署提供。求取適用水源並非匯報實體面對的重大議題。
排放量	管理方法披露 G4-EN15 G4-EN16	A1、A3、關鍵績效指標 A1.5、關鍵績效指標 A3.1 關鍵績效指標 A1.1、 關鍵績效指標 A1.2	45-46	環境保護
			50	表現總覽
污水和廢棄物	管理方法披露 G4-EN23	A1、A3、關鍵績效指標 A1.6、關鍵績效指標 A3.1 關鍵績效指標 A1.3、 關鍵績效指標 A1.4、 關鍵績效指標 A1.6	5	表現摘要
			48 50	環境保護 表現總覽
遵守法規(環境)	管理方法披露 G4-EN29	A1	44-45	環境保護
			50	表現總覽
招聘	管理方法披露 G4-LA1 G4-LA3	B1 關鍵績效指標 B1.2	5	表現摘要
			22	人力資本
			51	表現總覽

GRI內容索引表

重要議題	GRI G4 指標	《環境、社會 及管治報告指引》 索引	頁數	章節/備註
職業健康與安全	管理方法披露	B2、關鍵績效指標 B2.3	25-26	人力資本
	G4-LA5	關鍵績效指標 B2.1、	52	表現總覽
	G4-LA6	關鍵績效指標 B2.2		
培訓與教育	管理方法披露	B3	5	表現摘要
	G4-LA9	關鍵績效指標 B3.2	23-25	人力資本
	G4-LA11		52	表現總覽
多元化及平等機會	管理方法披露	B1	22-23	人力資本
	G4-LA12	關鍵績效指標 B1.1	53	表現總覽
非歧視	管理方法披露	B1	23	人力資本
	G4-HR3		53	表現總覽
人權	管理方法披露	關鍵績效指標 B4.1、	23	人力資本
	G4-HR12	關鍵績效指標 B4.2	32-33 53	價值鏈 表現總覽
本地社區	管理方法披露	B8、B8.1	5	表現摘要
	G4-SO1		38-41 53	社區關懷 表現總覽
反貪污	管理方法披露	B7、B7.2	32	價值鏈
	G4-SO4	B7、關鍵績效指標 B7.1	54	表現總覽
	G4-SO5			
遵守法規(社會)	管理方法披露	B1、B2、B4、B7	32	價值鏈
	G4-SO8		54	表現總覽
顧客健康與安全	管理方法披露	B6	33	價值鏈
	G4-PR1		54	表現總覽
	G4-PR2			
客戶滿意度	管理方法披露	關鍵績效指標 B6.2	34-35	價值鏈
	G4-PR5			
遵守法規(產品與 服務)	管理方法披露	B6	54	表現總覽
	G4-PR9			

核實聲明



核實聲明

新創建集團有限公司(「新創建集團」)按照全球報告倡議組織(「GRI」)《G4報告指南》及香港聯合交易所有限公司(「香港聯交所」)最新的《環境、社會及管治報告指引》，編撰可持續發展報告2016(「報告」)。香港生產力促進局(「生產力局」)獲新創建集團委託，對其報告的內容進行獨立審核¹。報告內容涵蓋新創建集團由2015年7月1日至2016年6月30日期間的可持續發展表現。

目標

生產力局進行核實工作的主要目標，是根據報告所載資料的完整性、準確性及可靠性進行獨立的審核，具體工作包括：

- 評核報告的內容是否涵蓋所有與新創建集團可持續發展表現有關的重要範疇；
- 查核報告是否符合全球報告倡議組織《G4報告指南》的核心選項要求；
- 檢視報告是否按照香港聯交所《環境、社會及管治報告指引》披露新創建集團的環境、社會及管治資料；
- 評定報告所選載的陳述及數據是否準確；及
- 檢討用以編製報告的數據收集及資料管理機制是否可靠。

方法

生產力局的核實程序²包括全面審閱報告的內容，然後就新創建集團的重要可持續發展範疇選取具代表性的陳述和數據進行核實。透過2016年11月16日與新創建集團的代表會面，我們審閱和檢查了數據整理系統與所選取陳述和數據有關的證明文件，以及新創建集團的相關管理規範和措施。

結論

報告符合全球報告倡議組織《G4報告指南》的核心選項及按照香港聯交所《環境、社會及管治報告指引》披露新創建集團的環境、社會及管治資料。報告就新創建集團在香港的主要服務、活動及工作，概述了新創建集團的企業管治，以至經濟、環境、員工、人權、社會及產品責任方面的表現。就報告的準確性及可靠性而言，核實過程中所選取作檢查的陳述和數據與所審查的資料一致，並能如實反映新創建集團在可持續發展方面的表現。新創建集團所採用的數據整理和資料管理系統概括而言是可靠的。

香港生產力促進局

高級顧問

陳淑媚

2016年11月25日

1. 此核實聲明僅作為對新創建集團可持續發展報告2016內的陳述及數據進行核實用途。此聲明乃基於新創建集團向生產力局提供的相關資料，經過審核而得出的結論。生產力局並不負有或承擔任何對於此聲明有關的法律或其他責任。
2. 生產力局的核實工作不包括已經由下列途徑公佈的數據及資料：新創建集團發佈的新聞稿、集團或旗下相關附屬公司的網站，以及新創建集團的年報。



新創建 NWS

新創建集團有限公司

(於百慕達註冊成立的有限公司)

香港中環皇后大道中18號
新世界大廈28樓

電話：(852) 2131 0600

傳真：(852) 2131 0611

電郵：sustainability@nws.com.hk

www.nws.com.hk
sr.nws.com.hk