



可持續發展

超過 **2,600** 萬港元

新創建集團慈善基金自 2006 年以來撥款
支持公益事務的總額

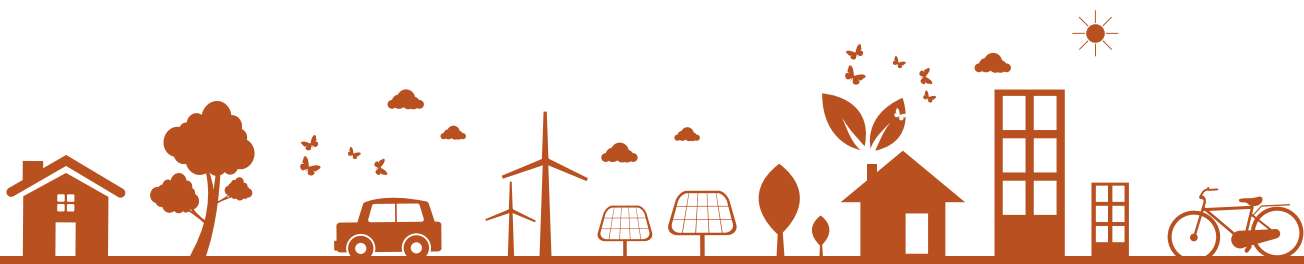
超過 **165,000** 小時

「新創建愛心聯盟」成員累積的社區服務時數

逾 **1,300** 輛

歐盟五型或以上型號的環保巴士

企業可持續發展



企業可持續發展是新創建集團賴以成功的基石，本集團對建設可持續未來的願景引領我們的長遠業務策略及日常運作，令我們能夠在瞬息萬變的營商環境中尋找商機及評估風險，以及專注為本集團業務所在的社區創造長遠價值。

我們建立行之有效的機制和實務守則，確立企業可持續發展為業務不可或缺的一環。清晰及完備的管理架構，結合集團政策、專責委員會、員工培訓，以及與持份者和廣泛社會的聯繫溝通。為不斷求進，我們定期進行工作檢討，務求吸納本集團內外的最佳實務經驗。

綜合管理模式

我們的可持續發展方針由相關的管理委員會和政策所訂立。於2017財政年度，董事會屬下的「企業社會責任委員會」易名為「可持續發展委員會」，以充分反映其領導本集團推進全方位可持續發展的責任。該委員會由行政總裁擔任主席，每年舉行兩次會議以檢視工作進展及制定新策略方針，並且監督新制定的《可持續發展政策》的落實情況。

自2017年1月生效的《可持續發展政策》，其涵蓋層面廣泛，取代以往的《企業社會責任政策》及《環保政策》，為本集團可持續發展提供最高指引。該政策闡述我們在業務營運、人力資本、社區貢獻和環保責任四大範疇的承諾和原則。

此外，本集團屬下的「環境管理委員會」專責在營運方面推動和落實環保工作。該委員會由本公司一名執行董事擔任主席，成員包括主要附屬公司的高級管理人員。委

員會每年舉行兩次會議審議工作表現，制定新的目標和計劃，並互相分享經驗。本集團總辦事處以至附屬公司均設有環境委員會或環保經理，負責優化環保績效，提升員工意識，以及分享知識和最佳實務守則。

除了企業管治、風險管理和可持續發展相關的政策，我們還設有《員工責任企業政策》，就商業道德及員工行為方面提供指引，並提醒員工與業務夥伴合作時應注意的守則。為進一步完善有關政策，本集團根據聯合國全球契約精神制定了《人權政策》，更明確指出我們對員工基本權利的尊重。

培養知識

員工是推進業務可持續發展的主要動力，為此我們設有一系列的定期培訓計劃及活動，讓員工吸收相關最新知識，包括各種新興趨勢及熱門議題。每年一度的「新創建可持續發展研討會」便是其中一例，2017財政年度的活動約有300名本集團管理人員出席，大會更安排網上直播，讓更多員工參與。是次研討會的內容涵蓋香港及中國內地的商業前景以及全球經濟政策帶來的影響、老齡



新創建集團
《可持續發展政策》
請掃描二維碼
以閱讀全文

企業可持續發展



本集團管理層及環保經理考察環保項目以吸收新知識。

化市場衍生的商機和風險，以及建設智慧城市所需的廢物與資源管理模式。

此外，我們還舉行座談會、工作坊和實地考察，讓環保經理掌握最新環保趨勢及技術。於2017年初，約30名環保經理及管理人員到訪香港最新的環保地標T•PARK [源•區]，藉此了解本港的廢物議題及最新的轉廢為能技術。

精益求精

實踐可持續發展目標有賴與持份者保持聯繫。我們一直與政府官員、業務夥伴、投資者、客戶、供應商、分判商及非牟利機構合作，並透過聚焦小組、問卷調查及定期會面等形式，聽取持份者的意見，包括本集團面對的重大議題、風險及營運影響。

我們力求進步，通過衡量工作表現，並與最佳實踐標準及業內翹楚進行比較，以尋找改善空間。本集團定期參與本港及國際間的可持續發展基準評估計劃，自恒生可持續發展企業基準指數於2011年在香港推出以來，新創

建集團一直被列為成分股。根據該指數在2017年8月公佈的檢討結果，我們不但在整體表現維持AA評級，而且連續第二年成為七大核心指標之一「公平營運實務」的最高評分公司。

在不斷提高可持續發展透明度的原則下，我們把本摘要以及將於本年十二月內出版的獨立可持續發展報告的報告範圍進一步擴大，涵蓋本集團全資擁有和掌握控制權的香港和中國內地主要附屬公司。這些匯報實體分別為新創建集團總辦事處、香港會議展覽中心(管理)有限公司(「會展管理公司」)、「免稅」店、協興建築集團(「協興」，主要包括協興建築有限公司和惠保(香港)有限公司)、新世界建築有限公司(「新世界建築」)、新世界第一巴士服務有限公司(「新巴」)及城巴有限公司(「城巴」)、新世界第一渡輪服務有限公司(「新渡輪」)及杭州國益路橋經營管理有限公司。

歡迎登入本集團網站<http://www.nws.com.hk>瀏覽獨立成刊的可持續發展報告，了解我們的報告範圍、重大議題、工作進展和表現。

人力資本

人才是本集團最珍貴的資產，亦是營商賴以成功的動力，令業務取得佳績，並能提升營運效益。我們積極招攬及挽留傑出人才以壯大團隊，因應配合的人才發展方針涵蓋拓展招聘平台、提供具競爭力的薪酬福利、促進員工培訓及事業發展，以及提倡生活與工作平衡。與此同時，各大業務致力建立安全、包容及關愛的工作環境。



員工子女在家庭參觀日參與互動遊戲。

拓展才能

新創建集團尊重每位員工，深信多元及平等的價值，在就業、薪酬、培訓及事業發展方面提供平等機會，不會因年齡、性別、種族或其他因素而異。我們絕不容忍任何於工作間出現的歧視行徑，並已制定政策及指引，令員工掌握本集團在平等機會方面的立場。

面對市場競爭愈趨激烈，給予員工培訓增值機會對本集團的持續發展及成功至為重要。我們提供全面的事業發展計劃及培訓課程，促進員工的專業發展，並且提供進修津貼、考試假期，以及有助晉升的培訓項目等措施來

提倡終身學習。去年，來自主要附屬公司的員工合共參與了近150,000小時的培訓。

本集團部分業務所屬的行業仍然面對人手招聘上的挑戰，有見及此，我們訂立了廣納人才的措施。舉例來說，新渡輪的「見習海事主任計劃」提供清晰的晉升途徑，令學員能按部就班成為訓練有素的船長及前線員工，此舉有助確保人才供應穩定。

人力資本

健康與安全

工作安全是本集團人才管理方針的首要任務，大部分位於香港的附屬公司已設立專責的管理委員會，負責審視及促進健康與安全。鑑於建築業務在這方面的風險相對較高，我們採用了符合OHSAS 18001標準的管理系統，確保工作程序合乎嚴格的職業健康與安全準則。此外，通過定期教育及培訓能加強員工的身心狀態及緊急事故應變能力，藉此預防工傷意外。

工作與生活平衡

員工如能保持身心健康，並在工作與生活之間取得平衡，便可發揮出色的工作表現。為此，我們經常舉行專為員工而設的社交及康體活動，並於家庭友善措施方面推陳出新。

與此同時，我們也照顧到員工家屬的福祉，例如舉辦深受歡迎的家庭參觀日、電影日、酒店住宿贊助，以及大型主題樂園遊。本集團不但設立員工子女獎學金，更於2017財政年度增設適用於總辦事處員工家屬的醫療及牙科津貼。本集團旗下附屬公司，包括會展管理公司、協興及新渡輪亦相繼推出靈活上班時間，讓員工既可專心工作，亦能兼顧家庭需要。

於2017財政年度，本集團憑藉全方位的人才管理方針，於「亞洲最佳僱主品牌獎2017」獲世界人力資源開發大會頒發「最佳僱主品牌獎」及「年度夢想僱主」。這些獎項嘉許我們在促進員工健康、挽留和培訓人才，以及提升員工福祉方面的成就。

促進平等多元

新創建集團致力建立多元工作間，提供平等就業機會，協助一些往往被忽略的人才一展所長。

會展管理公司一直與聖雅各福群會緊密合作，招聘復康人士，其中一位是2014年加入管家部的劉依維（同事暱稱她為「維維」）。維維日常負責清潔員工飯堂，入職時曾接受適切的培訓，現時已能夠獨立地履行不同職務。她不但透過這份工作掌握新技能，增強自信，還提升了自理能力。

於2017財政年度，新創建集團總辦事處亦舉辦了「影子工作實習計劃」，支援殘疾青年。本集團與社區夥伴合作，

招募了五名青年到不同部門觀摩學習。每位參加者獲編配一名經理級的師友以協助指導他們的工作，並分享在商業環境工作的心得。

“ 我很慶幸能夠成為會展管理公司大家庭的成員。同事給予我很多指導和支持，令我能夠順利完成工作，並且在工作及待人接物方面也變得更有自信。 ”

會展管理公司管家部
劉依維



價值鏈

本集團積極管理價值鏈所面對的環境及社會風險，在過程中會向合作夥伴闡明我們的原則及期望，並建立機制確保雙方嚴格按照法律及法規行事。我們並且推出新措施，鼓勵供應商、顧客和其他持份者為可持續發展作出貢獻，並與顧客和客戶保持聯繫，藉以改進服務範疇及質素。



我們與合作夥伴及供應商攜手合作，共同為香港建造多個地標性建築，包括西九龍戲曲中心。

供應商規管實務

我們的供應商和承辦商必須遵守本集團母公司新世界發展的《供應商守則》，符合當中列明的道德、社會及環保要求。此等業務夥伴也要依照各附屬公司的政策行事，而有關條文會定期更新，以反映新增風險和業務要求。舉例而言，協興在2016年的一宗事故發生後，隨即加強現行政策，更嚴格要求分判商妥善及合法處理廢物。分判商會受到緊密監察，未能達標者會被罰款。

作為招標過程關鍵的一環，本集團屬下建築公司在挑選供應商和分判商時，會要求所有投標者披露其於遵從法

規、健康安全、環保和社區關顧等方面的政策和績效，以確保合作夥伴能配合項目管理和運作的可持續發展。

在分判商發揮重要作用的建築業務，我們尤其重視負責任的供應鏈實務，並會給予充分肯定。在2017財政年度，協興推出新獎勵計劃以嘉許分判商在建築安全、環保和質素三個關鍵範疇的卓越貢獻。本集團另一間建築公司新世界建築，則已制訂獎勵計劃，獎賞能夠根據協定數量使用鋼材的分判商。

價值鏈

追求卓越服務

我們致力滿足及超越顧客的期望，透過不同渠道及活動定期收集意見及建議，以了解顧客轉變的需求，並根據他們的回應持續改善產品和服務。

會展管理公司自2016年7月起，推出「惜綠會議組合」服務方案，協助香港會議展覽中心（「會展中心」）客戶以更符合可持續發展的方式舉辦活動。可供選擇的環保項目包括低碳菜單、回收設施及食物捐贈。會展管理公司同時加強客戶資料庫的內容，記錄客戶以往在環保方面的要求及服務訂單，項目經理可善用這些新增資料，為客戶日後的活動度身訂造符合可持續發展原則的配套安排。

我們銳意加強服務，以滿足客戶需要及社會期望。隨著母乳餵哺在香港日漸盛行，新渡輪於2016年6月推出全港首個於公共交通工具上設置的哺乳室，現時另外有三

艘三層渡輪已增設相同設施，而設於高速渡輪上的哺乳優先座已於2017年9月推出。



環保表現卓越的建築分判商獲嘉許表揚。

讚好車長

公共巴士是香港的主要交通工具，而巴士車長是維持服務的關鍵。新巴及城巴為提倡卓越服務及促進司機與乘客互動溝通，於2016年11月推出「讚好車長」活動，廣邀乘客提名服務殷勤的巴士車長，表揚好人好事。

城巴車長彭仲堅是六位得獎的優秀車長之一，由於他主動關懷一名身體不適的乘客，因而獲得提名。事發當日，彭車長得悉該名乘客的情況後，小心攙扶對方到優先座休息，並於巴士路線途經的醫院停車，向該乘客指示前往急症室的方向。

“ 乘客的表揚讓我時刻緊記車長的最終責任是為乘客提供安全及舒適的旅程，並於他們有需要時伸出援手。 ”

城巴車長
彭仲堅



社區關懷

新創建集團一直致力為業務所在的社區建立正面的影響，通過運用內部資源、業務網絡和員工參與，以惠及社群。我們三管齊下，分別透過新創建集團慈善基金（「慈善基金」）捐助善舉、鼓勵企業義工服務，以及與策略夥伴合辦長期並能發揮影響的社區項目。

促進社區發展

在報告期內，慈善基金及企業義工隊「新創建愛心聯盟」分別成立10周年和15周年。多年來，我們合共捐出逾2,600萬港元支持社會福利、教育、健康醫療及環境保護方面的公益事務。踏入新里程的集團義工隊更新了徽號及制服，並且利用更多新工具，配合社會服務。義工除了繼續善用理髮、舞蹈、小丑表演和手工藝的專長外，更學習全新的服務技能，例如輪椅及家居維修等，以便為有需要的社群提供適切的服務。

長者保健服務

香港現在及未來皆面對人口老化的挑戰，令社區照顧需求愈加殷切。「香港基督教女青年會新創建青健坊（北區）」（「新創建青健坊」）是本集團與香港基督教女青年會

（「女青年會」）合作推動的項目，為有迫切需要的長者提供護老服務。

新創建青健坊由慈善基金撥款300萬港元資助成立，至今已運作四年，累計為超過30,000名長者提供全面的日間護理及復康治療服務。該中心已是獲認證的社會企業，同時是政府「長者社區照顧服務券試驗計劃」認可的服務提供機構。

本集團持續與女青年會合作推動義工服務，於2017年3月推出為期兩年，名為「『認知無障礙』長者友善社區關愛計劃」，期間會以家訪、社區活動及教育短片等形式，加深公眾對常見長者健康問題的認識。



企業義工陪同長者參觀大埔香港鐵路博物館。

環境保護

香港擁有珍貴的地質遺址，而本集團與香港地貌岩石保育協會近10年來一直透過雙方合辦的「新創建香港地貌行」，宣揚地質保育。

當中的「青年地質保育大使」培訓計劃已培育了200間中學的逾1,100名學生。在2017財政年度期間，第六屆學員參與了一系列的培訓活動，包括實地考察，藉此學習地質保育及相關的地質旅遊課題。優秀學員更參與有關領袖技巧及多角度思維的訓練，並有機會到台灣東部考察地貌。

「新創建香港地貌行」另一項深受歡迎的「新創建勇跑地貌王」，讓跑手在本港世界地質公園競賽，連同多個於本港離島舉行的公



青年地質保育大使細心觀察位於台東的獨有生態。

眾導賞團及洗石活動，整項計劃吸引約2,500名公眾人士參與，有助提升社會大眾的地質保育意識。

創建生涯路

於2016年年底，本集團推出了一項長期計劃「創建生涯路」，協助年輕一代發揮潛能。

「創建生涯路」計劃得到廣大社區夥伴的支持，提供多元化的生涯規劃支援，包括企業參觀、師友輔導、職場人語分享會、模擬面試、行政總裁見面會及工作影子體驗。計劃推出首四年內預期可惠及荃灣、葵涌及青衣區內400名中學生及100名教師，配合區內學校提升學生未來的就業能力。

計劃的正式啟動禮於2017年2月的年度集團慶祝於香港聯交所上市誌慶活動「創建社區關懷日」舉行。逾300名學生及企業義工出席了當

天的活動，全日踏足了多個本集團及非牟利合作夥伴提供的工作場所，參與饒富趣味的模擬工作體驗。



“ 新創建集團具備多元化業務、夥伴網絡和企業使命感，能配合校方向學生提供有意義的體驗及傳授規劃生涯的重要技能。 ”

荃灣、葵涌及青衣區
中學校長會主席
張欽龍校長

環境保護

本集團為推進環境可持續發展，不僅恪守法規要求，更主動採納國際管理標準及最佳實務案例。我們通過創新及科技應用，一方面減少對環境的影響，另一方面能節省成本。本集團旗下成員公司亦致力尋求及應用適合其業務特性的環保方案，並提高員工對環保趨勢及議題的關注。

管理系統

在日常業務營運方面，我們採用多個國際標準以評估和印證工作績效。舉例來說，會展中心是香港首個獲得ISO 20121活動可持續發展管理認證的場地，反映會展管理公司的工作成果。報告期內，協興及新世界建築合共有51個建築地盤獲ISO 14001環境管理系統認證。同時，兩間建築公司均有採用ISO 50001能源管理系統。

減少排放

鑑於建築及交通業務需要使用大量燃料配合日常運作，本集團旗下有關業務已制定了一系列的相應措施，以達至節能減排的成效。

協興為逐步降低塔式起重機及發電機等重型機械的能源消耗水平，特別採用操作培訓及行政管理兩項措施，成功將平均能耗降低，與2013年基準年比較，減幅達33.5%。與此同時，協興會因應情況，為相關的機械設備選用較潔淨的生物柴油。

本集團的交通業務亦不斷推進減排工作，包括引入更環保的車輛型號、改裝現役巴士，並在可行的情況下使用低排放能源。截至2017財政年度止，本集團擁有1,600輛巴士，當中八成已達歐盟五型或以上的排放標準，現時也有10輛電動巴士及三輛歐盟六型混合動力巴士投入服務，配合推廣環保交通運輸。大部分歐盟二及三型巴士已安裝選擇性催化還原器，以消滅氮氧化物排放。另一方面，新渡輪於長沙灣船廠設有一個供船隻使用的供

電裝置，讓泊岸的渡輪由原本使用柴油發電，轉為使用岸上供電。

物料及廢物管理

我們銳意採納措施，減低價值鏈各環節對環境帶來的影響，當中包括採用符合可持續原則的物料，以及盡可能減少廢物。經森林管理委員會認證的印刷紙張及建築木材等產品已應用於辦公室及建築項目。本集團旗下工作間及管理場地早已推行廢物回收。此外，惰性建築廢料及會展中心未經食用的食品等可重用資源會分別轉贈第三方重用或捐贈予有需要人士食用。

新設的城巴車廠天台有機種植場是我們發揮創意及廢物利用的示例。該員工種植場於2017財政年度建成，採用了協興建築地盤挖掘的泥土，並將棄置巴士零件及容器循環再用，製成盆栽器皿及其他設施使用。場內更安裝了小型風力發電機及太陽能板，為雨水收集及灌溉系統供電，而種植場採用的有機肥料是由廚餘堆肥而成。



本集團行政總裁曾蔭培視察城巴車廠最新設立的天台有機種植場。該種植場採用廢棄裝置及巴士零件搭建而成。

環境保護

員工參與

為貫徹落實本集團對環境保護的承諾，我們每年會定期舉辦內部宣傳活動，加強員工對最新環保議題的認識，並藉此呼籲他們身體力行支持環保。

2017財政年度的員工環保活動以「可持續採購和消費」為主題，推動員工在工作和日常生活中實踐可持續的消費模式。除了安排環保經理考察煤氣生產廠房外，我們還舉辦了一系列的輕鬆活動，推廣可持續消費及生活習慣。



新創建集團總辦事處舉辦「裳」綠市集，向員工推廣可持續的穿衣之道。

可持續建築揭開新一頁

有見可持續建築需求日趨殷切，協興與納米及先進材料研發院有限公司合作研發了一種適用於生產超強輕質混凝土的創新膠囊技術，此技術能讓物業發展商及使用者受惠，並為環境帶來裨益。於2017年，該項發明更於全球知名創新科技展覽—「第45屆日內瓦國際發明展」上勇奪金獎殊榮。

採用此技術製成的混凝土相比普通混凝土，具有更高耐火性、較低的導熱性和較高的吸音效果。其中導熱率僅約0.5瓦/米·度，較市面上的標準混凝土低70%。換言之，即使室內減少使用冷氣，仍能保持可接受的舒適度。用戶可藉此節省開支，減少使用能源，幫助減低碳排放。

協興推動可持續建築的決心，也反映於其增聘及培訓專業人員為客戶建造「綠建

環評」或LEED認證的環保建築物。工程項目團隊亦主動於建築地盤推行環保措施，減少建造過程中對環境產生的影響。

“ 我們一直積極研發新建材，滿足可持續建築的需求，而這種創新膠囊技術確實開拓了綠色建築的新一頁。 ”

協興執行董事
蘇國亮

