

# 可持續發展報告

本可持續發展報告涵蓋了對相關環境和社會議題的討論，這些討論有助於集團的可持續發展，亦是我們持份者所關注的。為實踐對透明度及問責的承諾，我們分享了在實現2030可持續發展目標所取得的進展和面對的挑戰。與此同時，我們亦分享當中的成果，並找出仍需改進的範疇。

- 61 可持續發展委員會主席的話
  - 62 我們的角色
  - 64 關於本可持續發展報告
  - 66 綜合披露框架
  - 67 2030年目標及進展
  - 68 可持續發展管治及管理
  - 71 持份者參與及重要議題
  - 73 智能環境
  - 83 人力資本
  - 90 新型冠狀病毒疫情下砥礪前進
  - 93 美好社區
  - 98 香港聯交所《環境、社會及管治報告指引》  
內容索引表
  - 101 核實聲明
- 環保表現數據摘要\*
- 社會數據摘要\*
- GRI準則內容索引表\*
- 獎項及認可\*
- 會員資格及聯繫機構\*

\* 有關這些章節的詳細資料，請參考線上的可持續發展報告。

# 可持續發展報告



## 「回應社會需求既是我們的責任，亦是商機。」

本財政年度，本集團簽訂首筆與可持續發展表現掛鉤貸款，金額為10億港元，利率會與我們的可持續發展(包括溫室氣體排放)表現掛鉤。此舉增加集團的融資渠道，同時反映我們對實踐可持續發展的決心。

我們已參照聯合國可持續發展目標、業務經營所在地的經濟、社會及環境政策規劃，以及母公司新世界發展集團2030可持續發展願景的四大元素：環保、健康、關愛及智能，制定我們的可持續發展管治框架及2030可持續發展目標。

### 可持續發展委員會主席的話

2020年為變幻莫測的一年。從華南地區的嚴重洪災—其中一個因氣候變化而帶來的後果—到香港社會運動、全球地緣政治緊張局勢，乃至新型冠狀病毒疫情，都使到企業的根本優勢與應變能力備受考驗。

近年，本集團積極推動各業務單位善用先進科技，包括引進智能道路監測系統、採用「組裝合成」等創新的建築技術，以及將人力資源和財務管理數碼化，這些工作不但提高營運效率，更增強我們應對惡劣市場環境、保持穩定及可持續增長的能力。

我們的策略重點是把環境及社會可持續發展的考慮因素融入業務當中。以能源相關的投資為例，為應對氣候變化等大趨勢，我們逐步退出燃煤發電，轉而投資可再生能源項目。把可持續發展的理念與業務結合，有助我們有系統地管理可預見的風險及捕捉市場機遇，從而應對瞬息萬變的市場環境。

本人擔任主席的可持續發展委員會，負責管理集團可持續發展的策略及執行，協調實現目標的進度，並定期向董事會匯報。本年度，我們已訂立可以量化的社會目標，希望於2030年前積累超過2,000萬名受惠者，以推廣關愛與健康，這些目標促使我們在經營業務與推行活動時，致力為客戶及相關持份者創造共享價值。因此，回應社會需求既是我們的責任，也是商機。我們在擴展業務的同時，努力推動社會環境發展，務求創建可持續未來，為大家創造互惠互利的環境。

展望未來，我們希望進一步利用新世界集團生態圈可以產生的協同效應，促進可持續建築發展以應對氣候變化，加強我們應對未來經濟及市場變化的能力，以及支持本集團未來的可持續發展。

馬紹祥

行政總裁兼可持續發展委員會主席

## 我們的角色

# 追求卓越營運和創新

### 投資低碳未來

我們於2020財政年度推出首筆**10億港元**與可持續發展表現掛鉤貸款。就能源相關投資而言，我們亦不斷減持對燃煤發電的投資，並增加可再生能源的考慮。



01001010  
110001011  
01001001  
101001011

### 智能技術及大數據

我們與上海閃馬智能科技有限公司(「閃馬」)正式建立戰略合作關係，以進一步開發收費公路及建築地盤管理的人工智能應用項目。



### 透過智能與綠色空間促進人的聯繫

我們的建築營辦商協興集團採用「組裝合成」建築法(「MiC」)興建創新斗室，估計能有效減少**>80%**建築廢料。

我們有**>87%**的項目按照綠建環評或同等的可持續建築標準興建。

於2020財政年度，獲得ISO 20121可持續發展活動管理系統認證的香港會議展覽中心(管理)有限公司舉辦了



**428場**  
活動



**>460萬**  
訪客人次



並採用數據分析作能源管理。



## 透過安全有效的道路營運，聯繫城市與市民

平均每日  
**>280,000**架次  
交通流量<sup>1</sup>



平均每日  
**>955,000**名  
巴士及渡輪乘客<sup>2</sup>



## 緊貼市民需要，構建美好生活

我們的新業務富通保險擴大了針對新型冠狀病毒的額外保障，受惠人數達**275,000**人。



我們的「創建生涯路」旗艦計劃自2016年推出以來參與的人數達**>7,200**人。



我們於2020財政年度聘用了**>1,200**名新員工。

## 聯繫社群、創建可持續及共融未來

<sup>1</sup> 於2020財政年度道路業務(包括浙江新創建高速公路及長瀏高速公路)的平均每日交通流量。

<sup>2</sup> 於2020財政年度新巴及城巴專營巴士以及新渡輪的平均每日載客量。

## 關於本可持續發展報告

### 報告範圍

新創建集團的業務及投資組合橫跨多個不同行業，對個別實體有不同程度的擁有權和營運控制權。本可持續發展報告概述本集團總辦事處及主要附屬公司於以下五個業務範疇：道路、建築、保險、設施管理及交通<sup>3、4</sup>的可持續發展管治及表現，並按以下業務單位呈列。與去年相比，今年報告的範圍已擴大至包括長瀏高速公路及富通保險，這兩間公司分別於2019年7月及2019年11月成為本集團業務的其中一環。



#### 道路

浙江新創建高速公路有限公司(「浙江新創建高速公路」)主要負責中國內地浙江省杭州繞城公路的管理。該高速公路全長103.4公里，為雙向四至六車道，每日平均交通流量逾250,000架次。管理範圍包括十四個收費站、一條隧道，以及一支救援隊伍。

有關浙江新創建高速公路的最新消息，請掃描二維碼連接微信網頁。



湖南新創建高速公路經營管理有限公司負責管理長瀏高速公路，連接中國內地湖南省的長沙和瀏陽。公路全長65公里，為雙向四車道，每日平均交通流量超過30,000架次。管理範圍包括四個收費站及六條隧道。



#### 建築

協興集團為各類公營、商業及私人項目提供專業設計、採購、工程和建築服務。

惠保(香港)有限公司(「惠保」)為協興集團的集團成員，主要從事地基設計及建造、土木工程及為公私營機構提供場地勘探服務。

有關協興集團的更多資訊，請參閱其網頁([www.hiphing.com.hk](http://www.hiphing.com.hk))及其出版物《協興 • 雋語》取得最新消息。



#### 保險

富通保險提供全面的人壽保險產品、意外和健康產品，以滿足客戶的不同需要。在來自領先一級保險公司的強大管理團隊領導下，富通保險目前擁有逾3,000名合約保險代理人的網絡，並與香港270多名保險經紀及獨立財務顧問擁有戰略合作關係。

有關富通保險的更多資訊，請參閱其網頁([www.ftlife.com.hk](http://www.ftlife.com.hk))。

<sup>3</sup> 本集團於2020年8月21日宣佈出售其於新巴及城巴的全部權益(請參考年報第102至119頁「管理層論述及分析」部份)。

<sup>4</sup> 本集團於2020年5月將其於新渡輪的60%權益出售予珠江船務(請參考年報第102至119頁「管理層論述及分析」部份)。



### 設施管理

會展管理公司負責管理會展中心，會展中心擁有逾91,500平方米可供租用的場地面積，是一個屢獲殊榮的國際展覽及會議場地，憑藉其為會展中心這個香港地標提供專業及貼心服務獲取多項國際獎譽。

更多詳情請參閱會展中心網頁([www.hkcec.com](http://www.hkcec.com))及其出版物會展焦點的最新資訊。

「免稅」店於香港的跨境鐵路客運中心及港珠澳大橋(香港段旅檢大樓)銷售種類繁多的商品，包括煙、酒、香水、化妝品、包裝食物及各類商品。



### 交通

新巴及城巴旗下車隊共有逾1,600輛巴士，於香港營運超過200條巴士路線，每日服務乘客達922,000人次。

有關最新的新巴及城巴概覽，請參閱新巴及城巴的網頁([www.nwstbus.com.hk](http://www.nwstbus.com.hk))。

新渡輪經營港內和離島共五條主要航線的渡輪服務，擁有17艘自購渡輪及三艘租用渡輪，每日載客量超過33,000人次。

有關新渡輪的更多資訊，請參閱其網頁([www.nwff.com.hk](http://www.nwff.com.hk))及季度的乘客通訊。

我們致力與本集團並無控股權益的其他附屬公司及聯營公司合作，邀請一起分享我們的價值及可持續發展管理願景，並發揮我們作為董事會成員及投資者的影響力。

## 報告標準

本報告乃根據2019年12月更新的香港聯合交易所有限公司(「香港聯交所」)的上市規則附錄二十七《環境、社會及管治報告指引》(「《環境、社會及管治報告指引》」)編製，並以全球報告倡議組織(「GRI」)準則的核心選項作為參考。

## 報告原則

本報告乃遵循《環境、社會及管治報告指引》所載的重要性、量化、一致性和平衡的匯報原則而編製。

## 可持續發展報告驗證

香港品質保證局(「香港品質保證局」)獲委聘根據《國際核證聘用準則3000(修訂版)》「歷史財務資料審計或審閱以外的核證聘用」及《國際核證聘用準則3410》「溫室氣體排放聲明核證聘用準則」對本可持續發展報告進行獨立驗證，並就報告內容是否符合《環境、社會及管治報告指引》提供獨立核實聲明。

## 制訂報告內容

報告內容集中於我們2020財政年度的表現。根據《環境、社會及管治報告指引》的重要性原則及GRI準則，報告內容由本集團可持續發展委員會所認可最重要及相關的環境及社會可持續發展議題，並通過內外部持份者參與的重要議題評估過程而釐定。「持份者參與及重要議題」章節提供最重要議題的概覽及有關議題如何反映我們2030可持續發展願景的影響範疇。「環保表現數據摘要」及「社會數據摘要」附上詳細的表現數據作補充。有關數據摘要的詳情，請參閱線上的可持續發展報告。

## 聯絡我們

我們歡迎您就「可持續發展報告」及表現提出回饋。請以電郵發送至[sustainability@nws.com.hk](mailto:sustainability@nws.com.hk)與我們分享您的建議和意見。

## 綜合披露框架

本集團旨在透過將有關環境及社會可持續發展的考慮因素融入業務決策和日常營運之中，為股東、持份者及我們經營所在的社區創造共享價值。我們的承諾已於《可持續發展政策》中概述。



新世界2030  
可持續發展願景

為配合母公司新世界發展的策略，我們遵循新世界2030可持續發展願景(「2030願景」)，其參考聯合國可持續發展目標(「可持續發展目標」)，並將重點集中於四大支柱：環保、健康、關愛及智能。我們結合這兩個框架，以匯報對本集團重要的環境及社會議題。2030願景的四大支柱和與本集團最息息相關的四大可持續發展目標互相交織：下圖展示該兩個框架之間的主要接觸點。

## 與2030願景關連的可持續發展目標及新創建集團業務策略

### 可持續發展目標 17 促進目標實現的夥伴關係

- 促進環保技術的發展、轉讓和傳播，幫助有需要的社區
- 支持有效和具針對性的社區能力建設，以實現可持續發展目標
- 鼓勵和促進有效的公營、公私營和民間社會合作夥伴關係

### 可持續發展目標 8 體面工作和經濟增長

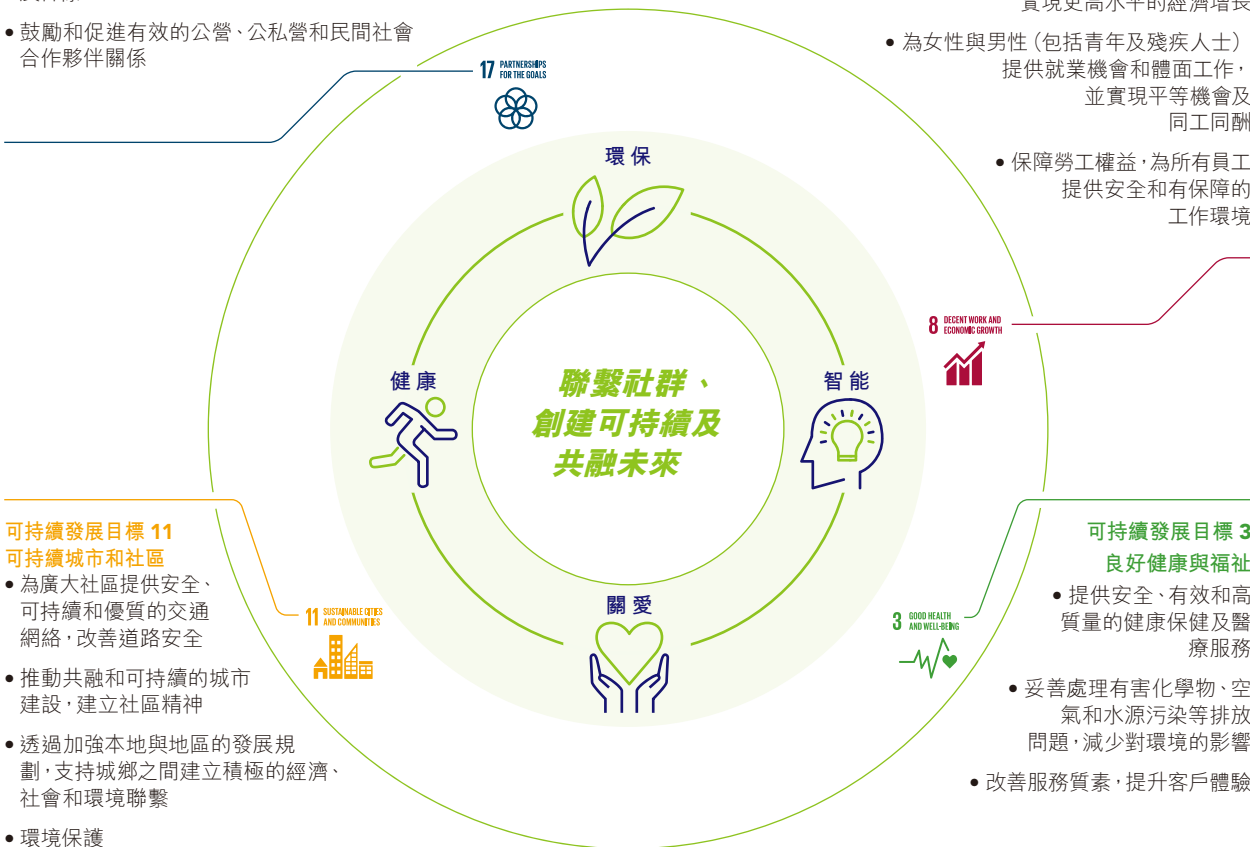
- 為經濟發展作出貢獻
- 透過業務的多元發展、技術升級及創新，實現更高水平的經濟增長
- 為女性與男性(包括青年及殘疾人士)提供就業機會和體面工作，並實現平等機會及同工同酬
- 保障勞工權益，為所有員工提供安全和有保障的工作環境

### 可持續發展目標 11 可持續城市和社區

- 為廣大社區提供安全、可持續和優質的交通網絡，改善道路安全
- 推動共融和可持續的城市建設，建立社區精神
- 透過加強本地與地區的發展規劃，支持城鄉之間建立積極的經濟、社會和環境聯繫
- 環境保護

### 可持續發展目標 3 良好健康與福祉

- 提供安全、有效和高質量的健康保健及醫療服務
- 妥善處理有害化學物、空氣和水源污染等排放問題，減少對環境的影響
- 改善服務質素，提升客戶體驗



## 2030年目標及進展

下表提供我們的2030年目標及進展的概覽。我們將繼續審視指標及引入新的所需績效指標，以增強我們於2030願景所有四個範疇的影響力。

2030願景	2020財政年度進展	相關可持續發展目標
<p><b>環保</b> 邁向更環保未來</p> 	<p>(基線基準：2013財政年度)</p> <p><b>↓ 50%</b> 能源強度 2020財政年度：↓ 40% <b>按進度推進</b></p> <p><b>↓ 30%</b> 用水強度 2020財政年度：↑ 7% <b>落後於原定計劃</b></p>	<p><b>↓ 50%</b> 碳強度 2020財政年度：↓ 38% <b>按進度推進</b></p> <p><b>&gt;90%</b>建築及清拆物料獲重用 2020財政年度：&gt;94% <b>達標</b></p>   
<p><b>健康</b> 促進身心康健</p> 	<p>(自2015財政年度以來)</p> <p>維持損失工時工傷率低於 <b>每100名員工3.0</b> 2020財政年度： 損失工時工傷率1.7 <b>達標</b></p>	<p>改善<b>&gt;400萬</b>名受惠人的健康 2020財政年度：受益人 達140萬 <b>按進度推進</b></p>   
<p><b>關愛</b> 建社區育文化</p> 	<p>(自2015財政年度以來)</p> <p>提升<b>&gt;1,700萬</b>名受益人的生活質素 2020財政年度：受益人達740萬 <b>按進度推進</b></p>	<p>累積<b>175,000</b>小時的社區義工服務 2020財政年度：累積90,000小時的義工服務 <b>按進度推進</b></p>    
<p><b>智能</b> 以創新激發潛能</p> 	<p>採用建築資訊模型(「BIM」)及 虛擬實境(「VR」)以 提升建築地盤的安全管理</p> <p>為管理能源，會展中心引進 附設大數據分析的智能測量</p>	<p>於收費公路管理方面應用人工智能 及大數據</p>    



## 可持續發展管治及管理

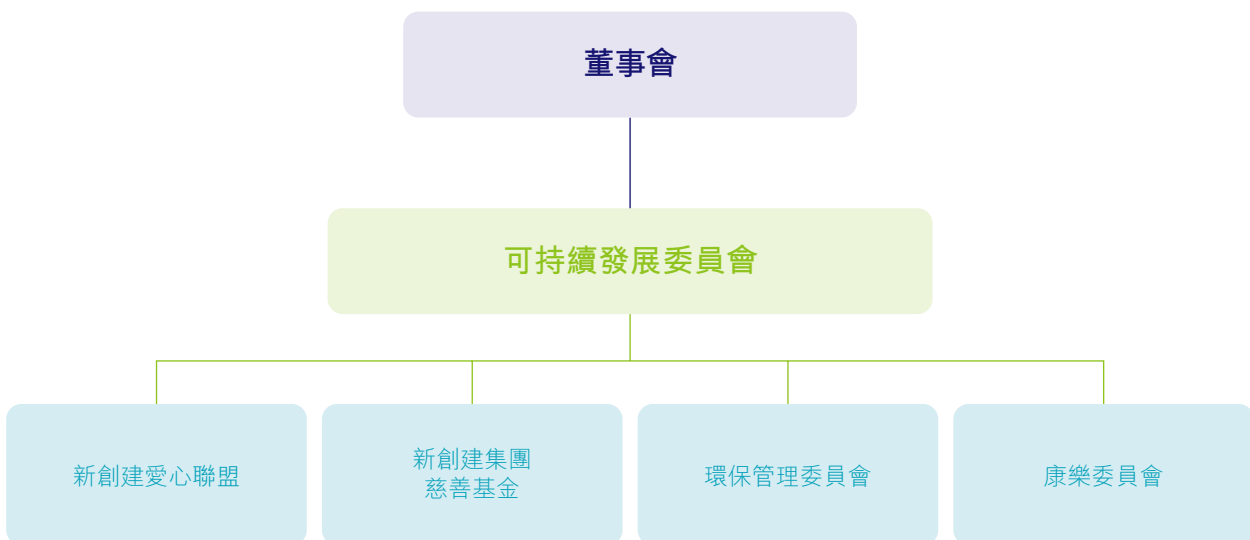
董事會透過制定整體策略、監督行政管理，以確保我們的企業管治常規符合誠信及道德的最高標準，且能夠在集團內有效實施，從而造就本集團的長期成功。董事會負責確保我們對集團可持續發展的策略方針屬相關及有效。

### 我們如何管治及管理

董事會通過其可持續發展委員會對環境、社會及管治相關事宜進行監督，該委員會由行政總裁擔任主席，並由其他執行董事、非執行董事及獨立非執行董事擔任成員。可持續發展委員會在本集團可持續發展團隊及其他管理團隊的支持下，對本集團重要的環境、社會及管治相關議題作出識別、評估及管理，並監察實施2030年目標的進度。

本集團已制定一系列政策、程序及指引作為可持續發展管治框架的一部份。董事會及相關董事委員會定期檢討及更新該等政策及指引，以符合最新的監管規定及適用的行業最佳常規。於2020財政年度，可持續發展委員會已舉行兩次會議，並通過新的政策及指引，包括《氣候變化政策》、《健康及安全政策》、《供應鏈管理指引》及《可持續採購指引》，以進一步加強我們的管治能力。我們的可持續發展政策及指引可於我們的網站上公開查閱。

可持續發展委員會由四個工作小組及小組委員會所支援，該等委員會與我們的員工、業務夥伴、客戶及本地社區合作，以在營運過程中創造更多共享價值。集團審核部亦將環境、社會及管治相關風險納入更廣泛的企業風險評估及管理流程中。有關更多資料，請參閱年報第47至59頁「風險管理」部份。



在我們完善本集團業務策略和營運的同時，我們亦會留意環境、社會及管治及氣候相關風險的潛在影響。在準備可持續發展的披露方面，我們參考了氣候相關財務信息披露工作組（「TCFD」）架構的管治、策略、風險管理、指標和目標四個核心類別。

## 道德標準

道德操守扎根於我們的公司價值中。我們表明反貪污的立場，並在各業務地區均尊重當地的法律及法規。我們相信，維持良好的道德標準及企業管治水平乃推動業務取得成功及可持續發展的關鍵，亦是持份者對我們的期望。

為了集團上下及整個價值鏈中堅守最高的道德標準及企業管治水平，我們已就防止賄賂制定長期政策。《員工責任企業政策》及《紀律守則》訂明我們對員工所期望的行為標準，而我們採用的《供應商守則(新世界發展)》則詳述我們對供應商的期望。

董事會獲告知最新資訊。例如，為支持我們的反貪污工作，我們在董事的網上培訓材料中加入了廉政公署<sup>5</sup>提供的影片。我們的《舉報政策》使員工可保密地對懷疑不當行為提出關注。年內，我們推出《防詐騙及防貪污政策》，涵蓋任何涉嫌欺詐、貪污及其他違規行為的報告及調查過程。集團審核部記錄所有舉報個案，並按審核委員會<sup>6</sup>指示以保密形式適時進行調查。於2020財政年度，本集團並無接獲任何有關違反《防止賄賂條例》(第201章)的個案。

## 反競爭

在商業社群中，本集團遵守與競爭對手進行良性競爭的原則。誠如《員工責任企業政策》所述，我們不會以不正當手段獲取另一間公司的商業秘密或其他專有資料。由於若干國家有規管保護及促進競爭的法律及法規，我們在與競爭對手交易時會加倍注意。在香港，《競爭條例》(第619章)旨在促進競爭並禁止反競爭行為，故我們在溝通及合約模式中恪守有關規定。所有員工應一直留意及遵守競爭法律及法規，並應識別構成反競爭或可能被視為反競爭的敏感情況及行為。倘出現任何反競爭及相關問題時，我們會向本集團法律部門徵詢意見。我們會定期為員工提供反競爭的複修培訓。於2020財政年度，本集團並無接獲任何有關違反《競爭條例》(第619章)的個案。

## 顧客私隱

為尊重及保障顧客的私隱，我們只會收集顧客必要的個人資料，並有政策規管所收集資料的存取、用途及處置。所有顧客資料均根據《個人資料(私隱)條例》(第486章)及我們經營所在司法權區的相關法規予以處理。於2020財政年度，本集團並無錄得有關違反顧客資料私隱的實質性事故。

新世界發展《資訊科技政策和程序》中的數據機密及保護政策部份訂明有關數據儲存及處理方面的指引，以確保妥善管理客戶數據。我們的資訊安全及保密標準適用於全體員工及服務供應商。我們已實施多方面保障，包括行政、實際及技術措施，以保障所收集的顧客資料，避免未經授權使用。例如於會展管理公司，我們提供《私隱政策聲明及免責聲明》，以知會顧客有關其權利及收集其個人資料的原因。

<sup>5</sup> 廉政公署—香港廉政公署

<sup>6</sup> 審核委員會有權在有需要時委聘一名獨立第三方進行調查。

## 知識產權

新世界發展《資訊科技政策和程序》確保知識產權受到尊重及保障。該政策確保我們遵守相關適用知識產權法律，並向員工提供適當指引以保障我們的知識產權。

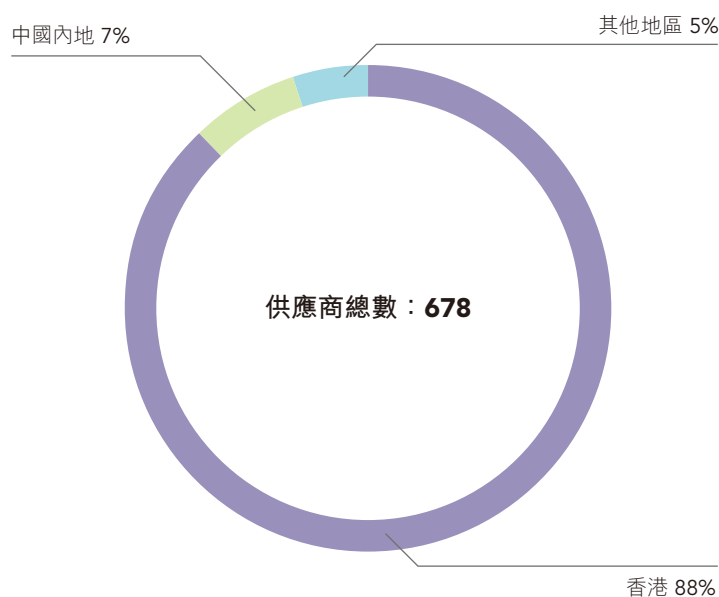
## 供應鏈管理

我們致力識別及管理與本集團供應鏈相關的環境及社會影響。我們遵守所有相關法律及法規，並期望業務夥伴恪守此守法原則。除《供應商守則(新世界發展)》概述我們對環境及社會負責任行為的期望，我們亦已制定《供應鏈管理指引》及《可持續採購指引》，向營運團隊以就將環境、社會及管治考慮因素納入採購決策提供指引。我們亦制定程序，監控供應商在環境及社會管理方面的成效。我們與供應商持續進行互動及溝通，特別是尋覓機遇，改善流程及／或降低風險。例如，協興集團試行了「淨能櫃」，於地盤以電力供電取代柴油發電機組，從而提升地盤的安全、能源效益及減少地區的空氣污染情況。

本集團旗下關注的社會及環境議題各有不同，並按各業務單位的需要進行管理。各業務單位亦制定了適合其需要的供應鏈及採購管理框架，並在新供應商評選及現有供應商表現評核中納入環境、社會及管治，以及可持續發展作為考慮因素。

我們的指引促進供應商減低環境足跡，並鼓勵向本地、負責任及具道德操守的供應商進行採購。我們首選重視並遵循可持續發展原則的供應商。所有供應商必須遵守有關環境、健康與安全以及勞工常規的監管規定，例如禁止使用強制勞工及童工。根據《可持續採購政策(新世界發展)》，我們會優先考慮本地供應商<sup>7</sup>；於2020財政年度，我們95%的供應商<sup>8</sup>來自香港或中國內地。

### 按地區劃分的供應商數目



<sup>7</sup> 本地供應商包括香港及中國內地供應商。

<sup>8</sup> 供應商總數指與公司訂立有效合約且於2020財政年度內開支總額達500,000港元或以上者。

## 持份者參與及重要議題

我們的持份者及其關注事項是我們可持續發展工作的核心。為集中加強本集團的應對能力及發展，我們定期邀請內部及外部持份者透過網上調查及深入訪談提供建議。重要性評估有助我們瞭解及優先考慮一系列與我們業務的延續性及可持續發展相關的議題。有關重要性矩陣的全文已於《可持續發展報告2019》中發表，並可於我們的網站瀏覽，下表概述首要的重大議題，並在本報告的相關章節中進行更詳細的討論。

重大議題	描述	我們管理方式的例子	相關報告章節
企業管治	公司受管理及監督的作業流程及常規	<ul style="list-style-type: none"> <li>集團層面政策原則對所有營運的指引</li> <li>公司內部審計及風險管理職能部門提供持續的風險保證及管理</li> </ul>	可持續發展管治及管理、企業管治報告及風險管理
職業健康與安全	集團物業內員工及承包商的健康與安全	<ul style="list-style-type: none"> <li>集團層面的健康及安全政策以及個別業務單位就其安全要求及常規提供特定指引</li> <li>應用科技以加強員工健康與安全</li> </ul>	人力資本
員工健康與福利	員工在工作及工作以外的身心健康	<ul style="list-style-type: none"> <li>與員工定期溝通以促進雙方對優先事項及關注事項的瞭解</li> <li>制訂政策及常規以促進員工健康</li> <li>締造正面工作文化、培育人才及增進員工福祉</li> </ul>	人力資本
可持續建築	於建築過程中盡量減少對環境造成的負面影響	<ul style="list-style-type: none"> <li>使用新的建築方法(例如「組裝合成」建築法)以盡量降低空氣及噪音污染並減少建築廢料產生</li> <li>於建築工地採用減排技術</li> </ul>	智能環境
溫室氣體及廢氣排放管理	在本集團營運過程中減少碳排放及空氣污染	<ul style="list-style-type: none"> <li>持續提升車隊以符合排放標準，減低空氣污染物排放</li> <li>於建築工地持續使用創新方法以減低能源消耗及空氣污染物排放：例如協興集團使用的「淨能櫃」</li> </ul>	智能環境
顧客健康與安全	將服務使用者的安全風險降至最低	<ul style="list-style-type: none"> <li>利用科技增強運作車輛的安全性並減少事故發生</li> </ul>	美好社區
顧客私隱	採取程序及安全措施，保護客戶資料的私穩	<ul style="list-style-type: none"> <li>透過政策及軟件基礎設施，保障機密資料</li> </ul>	可持續發展管治及管理

有關這些重大議題的管理詳情載於年報的第20至46頁「企業管治報告」和第47至59頁「風險管理」部份，以及可持續發展報告的相關章節。

### 持份者的持續參與

我們與關鍵持份者持續互動，以確保我們充分瞭解其關注及期望，並有助提升及平衡可持續發展策略，從而促進我們的可持續增長。

我們積極與受我們營運直接影響的持份者團體溝通，包括我們的員工、投資者及客戶以及供應鏈夥伴。此外，我們更會作出安排，諮詢其他持份者的意見，當中包括社區組織、貿易及業界協會、學術界及媒體等。我們的業務單位亦定期就彼等的業務需要及興趣量身訂造該等溝通方法。例如，會展管理公司持續進行客戶調查，而新巴及城巴則每年舉行乘客聯絡小組會議。

於2020財政年度，我們亦使用各種方法與持份者保持溝通：除透過新聞稿、聯絡小組及面談等傳統互動渠道外，我們亦利用流動應用程式及社交媒體提升接觸面及回應率效益。

### 持份者責任

本集團認為透過作為業務營運商、交通營運商、人壽保險公司、投資者及僱主的角色以及對社會作出廣泛貢獻，我們可以產生積極的影響。我們對可持續發展的承諾使我們為客戶、股東、員工及我們經營所在的社區創造共享價值。下表概述於2020財政年度對主要持份者產生正面影響的例子：

### 回應持份者的正面影響



#### 員工

- 為11,427名員工<sup>9</sup>提供就業機會及新聘逾1,200名員工
- 向本集團所有員工提供免費新型冠狀病毒保險保障
- 簽署《種族多元共融僱主約章》
- 獲世界人力資源開發大會認可為「亞洲理想僱主」以及獲《人力資源》雜誌頒發「卓越工作環境獎項」



#### 環境

- 減少超過7%的碳排放量<sup>10</sup>，為減緩氣候變化作出貢獻
- 提供具有12個充電站的基礎設施，為收費公路用戶充電次數超過6,000次，以促進電動車的使用
- 我們的車隊之中有超過95%的巴士符合歐盟五期或歐盟六期排放標準
- 逐步減少對燃煤發電能源的投資



#### 社會

- 使用「組裝合成」等最新建築方法及技術，迅速交付120個臨時檢疫隔離營，以解決香港疫情的緊急狀況
- 作為交通營運商，平均每日載客量92萬人次<sup>11</sup>
- 撥出480萬港元支持公益事務
- 向社區提供超過16,600小時的義工服務



#### 顧客

- 向所有保險客戶延長免費新型冠狀病毒保險保障
- 改善巴士的安全措施
- 確保車廂內的IAQ<sup>12</sup>達到1級良好的空氣質素
- 簡化進行專科預約、即時估算自付費用以及門診腸胃鏡手術的免找數安排的程序



#### 投資者

- 鞏固及落實風險管理框架並加強風險管理活動。有關詳情請參閱年報第47至59頁「風險管理」一節
- 將環境、社會及管治因素納入未來投資的考慮中
- 於提高生活水平的基礎設施及服務業務作出投資
- 透過推行有關我們如何管理氣候變化、健康與安全以及供應鏈等事宜的新政策及指引，從而加強企業管治

<sup>9</sup> 於2020年6月30日業務單位範疇的員工總數。

<sup>10</sup> 與2019財政年度相比，每噸二氧化碳當量減少的絕對碳排放量。

<sup>11</sup> 於2020年6月30日專營巴士平均每日載客量。

<sup>12</sup> IAQ—室內空氣質素

## 智能環境

為了在我們經營所在社區建構更美好的未來並提升人們的生活質素，我們致力應用新科技及創新解決方案。除此以外，我們更按照《可持續發展政策》，以妥善的方式經營業務，協助我們減低環境足跡。減低環境足跡的主要方法是節省能源及水等資源的消耗，並減少溫室氣體排放、空氣污染物排放量及廢物的產生。

我們的業務(如道路及交通營運)每日為超過100萬名人士提供服務，而我們留意到其環境績效會對本地環境以及本地社區的健康造成重大影響。我們致力在旗下各業務單位中維持綠色節能營運。舉例而言，對道路營運採取智能監控，使能更快速處理道路事故、盡量減少道路擠塞的情況，同時不斷將新巴及城巴的巴士車隊提升至燃油效率較高的歐盟六型巴士，以協助減少路邊空氣排放量。

可持續發展委員會負責監督推動集團層面的可持續發展方向和目標，除此之外，由我們環境管理委員會一名執行董事擔任主席亦每年舉行兩次會議。此委員會提供了平台，確保環保措施得以落實，且讓各業務單位可以交流知識、經驗及最佳環保常規。我們決心遵守比法規更嚴格的標準，並持續將本集團的表現與本地標準、國際標準及最佳實踐比較，以不斷優化我們的環保表現。

## 應對氣候變化

應對氣候的能力屬可持續發展策略的重要一環，在香港及中國內地不斷發生惡劣天氣情況可見一斑。本集團察悉TCFD架構下的四個核心類別(管治、策略、風險管理、指標及目標)，並正在努力符合披露建議要求。作為集團層面措施的一部份，我們試驗了一項對氣候預測規劃的初步研究，以評估會展中心面臨因氣候變化帶來的實體風險，從而識別出需要改善的範疇，例如提升現行的設施管理常規，以便更有效就極端風力及水災事件作好準備。於未來數年，我們計劃就旗下的多元化業務營運進一步探索進行因氣候影響的研究。

我們積極尋求機會提升能源績效。鑒於能源消耗是主要溫室氣體排放的來源，我們積極尋求改善能源表現的機會。舉例而言，於本年度，我們通過裝設超過350個數碼電錶，以提升會展中心的能源管理系統，以實時監察用電量，並對使用模式進行數據分析以識別節能機會。同年，我們亦簽署商界環保協會(「BEC」)的《低碳約章》——路徑一，以表明我們致力落實減碳目標，從而過渡至符合《聯合國氣候變化框架公約》的《巴黎協定》目標的低碳經濟。

## 與可持續發展表現掛鉤貸款



於2020年6月，我們宣佈與東方匯理銀行簽署首筆與可持續發展表現掛鉤貸款。該貸款由現有金額為10億港元的信貸額所轉換，貸款利率將會因應在環境及社會目標的達標情況而有所下調，該等目標包括溫室氣體排放強度以及根據「恒生可持續發展企業基準指數」的整體勞動實務標準持續作出改善。

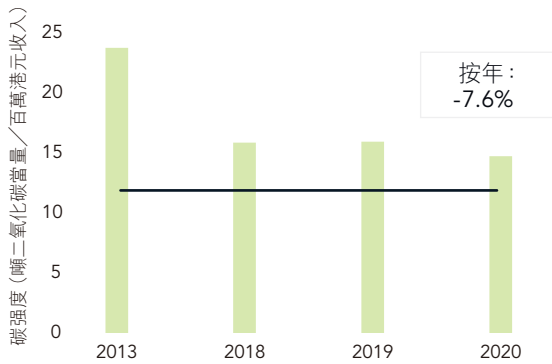
該筆與可持續發展表現掛鉤貸款進一步落實集團對改善可持續發展的承諾，亦引證財務誘因對於推動持續改善發揮作用。

## 2030目標

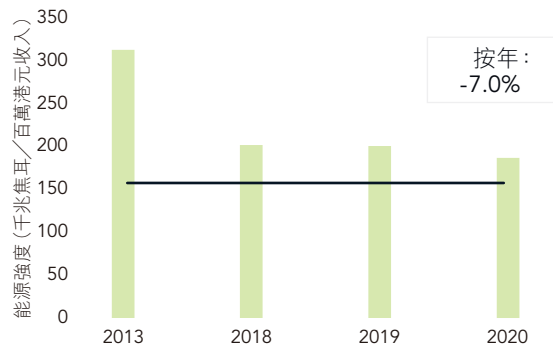
我們旨在超越監管規定，力求改善。去年，我們宣佈按照2030願景制定2030財政年度的長期環保目標。以2013財政年度為基線，我們的集團層面目標為將溫室氣體排放量強度減少50%、能源強度減少50%及用水強度減少30%。我們亦致力於實踐每年重用至少90%的建築及清拆物料。該等可量化的目標為我們評估減排措施的有效性提供參考基礎及時間表。



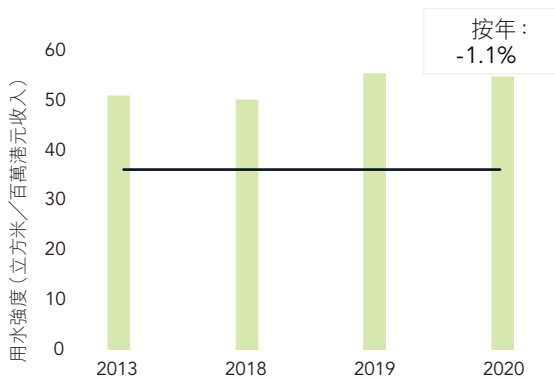
整體二氧化碳當量強度



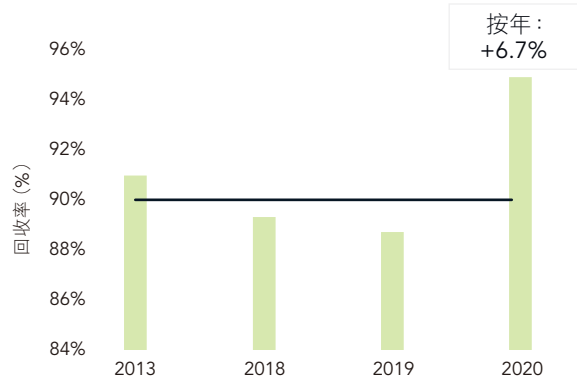
整體能源強度



整體用水強度



建築及清拆物料年度回收率

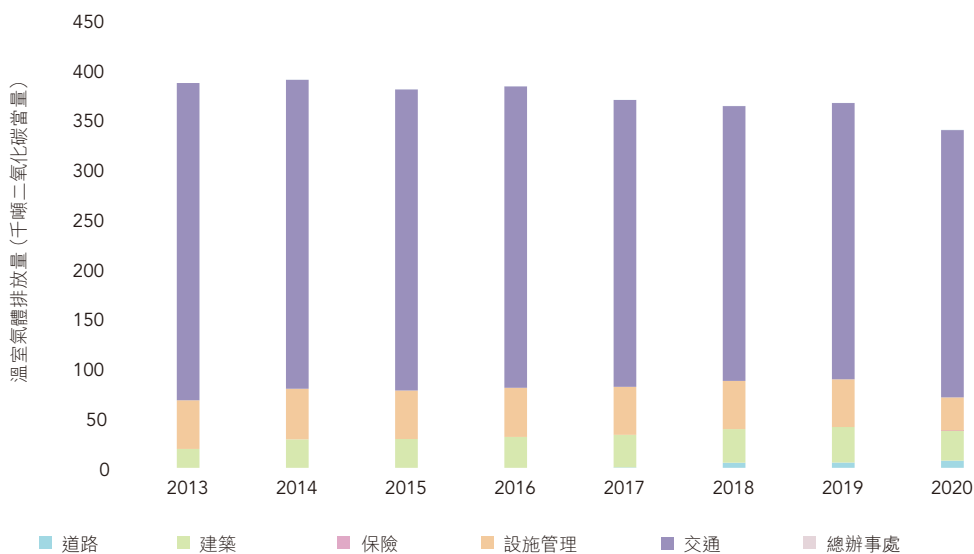


於2020財政年度，我們的能源消耗強度及碳排放強度分別較去年下降7.0%及7.6%。我們將繼續努力減少碳足跡。根據目前預測，我們預期減碳表現將會按計劃向2030年推進。然而，我們的用水量績效未如理想，我們將爭取機會改善用水效益。有關更多詳情，請參閱「水資源管理」章節。

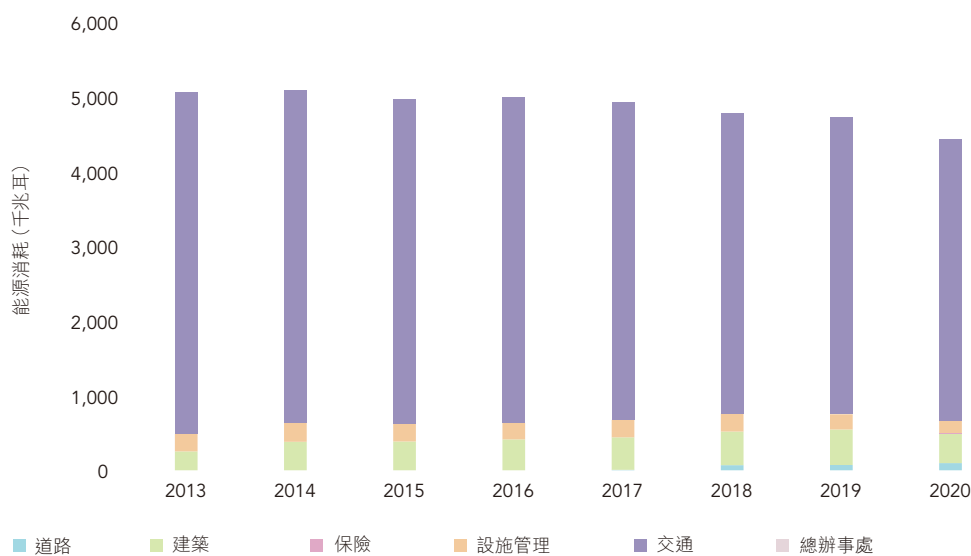
## 溫室氣體排放量及能源管理

儘管我們在近年進行業務擴展，我們仍對能源消耗維持有效管理，自2013年起，我們的能源消耗及相關溫室氣體排放量持續有所減少。

2013至2020財政年度絕對溫室氣體排放量的趨勢



2013至2020財政年度絕對能源消耗量的趨勢

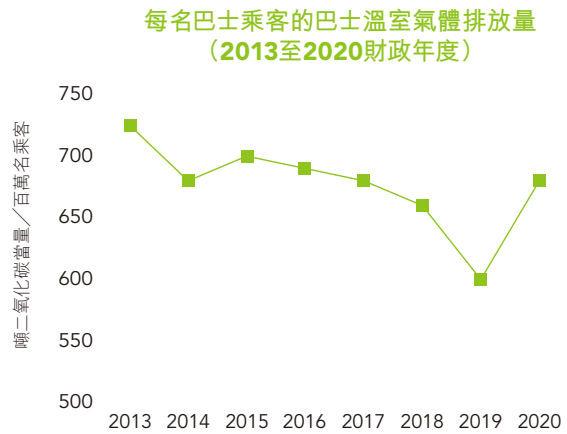


作為香港主要交通營辦商之一，交通營運於2020財政年度繼續成為我們溫室氣體排放的主要來源。



### 巴士營運的溫室氣體排放量

我們使用最先進的技術以提升車輛的運作效率。近年來，我們不斷升級巴士車隊，大大改善每名乘客的碳強度。由於社會運動及新型冠狀病毒的限制，載容量大幅減少，因而影響2020財政年度的溫室氣體強度表現。除了升級巴士車隊外，我們亦嘗試在巴士車頂上蓋安裝太陽能電板，為車廂內照明系統供電，從而減少對柴油的需求。



我們盡量在營運中採納國際管理標準。協興集團旗下的所有建築工地均獲得ISO 14001環境管理系統及ISO 50001能源管理系統的認證，為影響管理及推動持續改善提供標準。在2020財政年度，協興集團繼續持之以恆，把生物柴油使用量由去年的80%增加至89%。協興集團亦利用CIC<sup>13</sup>碳評估工具為其七個進行中項目試行隱含碳計算，並計劃於未來數年擴大覆蓋率。透過加深瞭解建築材料的隱含碳及現場施工過程的碳排放，我們將能夠把握機會繼續提升建築項目的可持續發展表現。

自2016年進行能源審計後，會展管理公司繼續重新校驗會展中心的樓宇系統運作，以優化設施管理的能源效益表現。持續改善措施包括更換照明系統、空調等，一應俱全。透過樓宇裝備的大數據分析，我們持續監控設施的能源表現以作出改善。



### 減少用電量

電費按年↓1,000萬港元  
(不包括會展管理公司\*)

\*會展管理公司並不包括在內，乃由於其於本集團用電量中佔比最大，且其於2020財政年度的用電量因新型冠狀病毒而受到重大影響。

費用減少乃參考港燈的非住宅供電價目表按0.987港元／千瓦時的單位成本估算。

<https://www.hkelectric.com/zh/customer-services/billing-payment-electricity-tariffs/non-residential-tariff>

<sup>13</sup> CIC — 建造業議會

## 可再生能源



在營運過程當中，我們於可行的情況下採用如太陽能等可再生且零排放的能源。會展中心、新巴柴灣車廠及新渡輪於荔枝角辦事處的上蓋已安裝太陽能電板，利用香港的上網電價計劃向本地電網供應可再生能源。於2020財政年度期間，我們的物業透過上網電價計劃產生的可再生能源總量超過59,000千瓦時(214千兆焦耳)，避免約30噸的碳排放，相當於六輛私家車的年度排放量<sup>14</sup>。

於2020年6月，新巴及城巴推出首輛配備太陽能系統的雙層巴士。巴士共有二十塊太陽能電板，覆蓋車頂80%面積，可輸出1,500瓦電力，從而減少耗油量及相關碳排放。該系統包括電池儲存，並為車上的照明系統及顯示屏提供輔助電源。估計該系統每年可減少716公斤溫室氣體排放量，相當於種植31棵大樹。



於會展中心天台上安裝了太陽能電板

## 協興集團工地試用「淨能櫃」



於建築工地使用柴油發電機所排放的廢氣，及其所產生的環境影響對建築行業而言是一個長期存在的問題。為解決該問題，協興集團開始試行「淨能櫃」，其為一種先進小巧的電池系統，旨在取代於建築工地供電的柴油發電機。於2020財政年度，太古坊二座發展項目安裝了該系統。「淨能櫃」於電網處於低耗能期間獲取電能，通宵充電，並將儲存的電能全天供應予需求量高的建築工地施工活動。該系統不但使建築工地附近的直接廢氣排放為零，亦大幅提高能源效率。該系統預期減少高達85%的能源成本。<sup>15</sup>



在建築工地使用「淨能櫃」

使用「淨能櫃」取代地盤供電的柴油發電機亦減少柴油處理、洩漏及潛在火災以及噪音，「淨能櫃」預期產生的噪音等級比柴油發電機低32倍。因此，於建築工地使用「淨能櫃」可減少干擾並為建築工人改善工作環境及優化鄰近社區的環境，優點眾多。

## 廢氣排放

廢氣排放是交通、道路和建築行業須面對的一項重大問題。交通業務(例如新巴、城巴以及新渡輪)仍是我們於2020財政年度廢氣排放的主要來源。

<sup>14</sup> 等量結果來自美國國家環境保護局(EPA)(<https://www.epa.gov/energy/greenhouse-gas-equivalencies-calculator>)刊發的溫室氣體等量計算器

<sup>15</sup> 節能及噪音減少的估計減幅乃供應商提供的產品資料。<https://ampd.energy/#HOW-IT-WORKS>

就交通業務而言，我們持續作出投資，為車隊升級，目的是減少道路上的廢氣污染。目前，我們車隊超過95%的巴士符合歐盟五型或以上的排放標準，其中超過180輛(約10%)符合歐盟六型標準。由於退役的巴士將會更換為符合歐盟六型的較新型車輛，我們預期車隊的廢氣排放水平將有所改善。該等車隊的有關升級令交通業務超出於香港特區政府收緊的廢氣排放規定，例如於2020年生效的專營巴士低排放區的最新情況，其中規定於特定區域繁忙路段行駛的巴士的最低標準為歐盟五型。

隨著全球電動車的使用與日俱增，我們於中國內地杭州的收費公路業務設置了一個配備合共12個充電站的電動車充電區，於2020財政年度為收費公路用戶充電次數超過6,000次，參與提升杭州地區的路邊空氣質素更潔淨。於香港，我們的交通業務近年來一直試驗於巴士車隊中使用電動巴士。雖然試驗結果顯示，廣泛使用電動巴士仍需一段時間方可行。這是由於香港獨特的營運環境所致，我們超過九成的巴士為雙層巴士，電力負荷較世界其他城市常見的單層巴士為高。香港的山路地勢、高峰繁忙時間的載客量及於炎熱潮濕夏季空調使用密度，進一步加重雙層電動巴士滿足電能需求的挑戰。電動巴士技術的廣泛應用仍然是一個挑戰，有待進一步探索發展空間。

案例分析 技術升級改善路邊空氣質素



杭州繞城公路進行了一系列技術升級以增強103.4公里收費公路的營運，此為杭州市政府及阿里巴巴集團於2016年啟動的杭州城市大腦2.0項目其中一環。有關升級包括實行實時自動監控、智能調度及車輛管理。

通過綜合使用監察錄像及大數據技術，可以對整個收費公路上行駛的所有車輛進行實時分析。該系統能夠迅速識別可能干擾交通流量的情況，例如車輛非法停車、車輛拋錨及闖入人行道。自動化系統可在一秒內發現異常情況，並在事故發生後10秒內發出警報，這對於人手檢查300多個監察錄像而言實為一大改進，原因為人手檢查該等錄像需時超過一小時。「智慧繞城」平台確保人員及設備能夠快速調遣至所有事故現場，以便儘快恢復正常車流。隨著人工智能技術不斷發展，我們繼續考慮將該技術更廣泛應用於道路營運中。

優化交通流量可帶來多重效益。及時處理交通事故能顯著減少交通擠塞情況，亦減少溫室氣體及廢氣排放。在塞車中花費的時間越少，道路使用者接觸到空氣污染物的機會便越少，因而對彼等的身心健康產生積極影響。此外，改善交通流量可提高收費公路收入的穩定性，並有助提高城市的整體效率。此舉為我們致力創造共享價值的宗旨樹立典範，並為客戶、環境及我們的業務締造三贏局面。

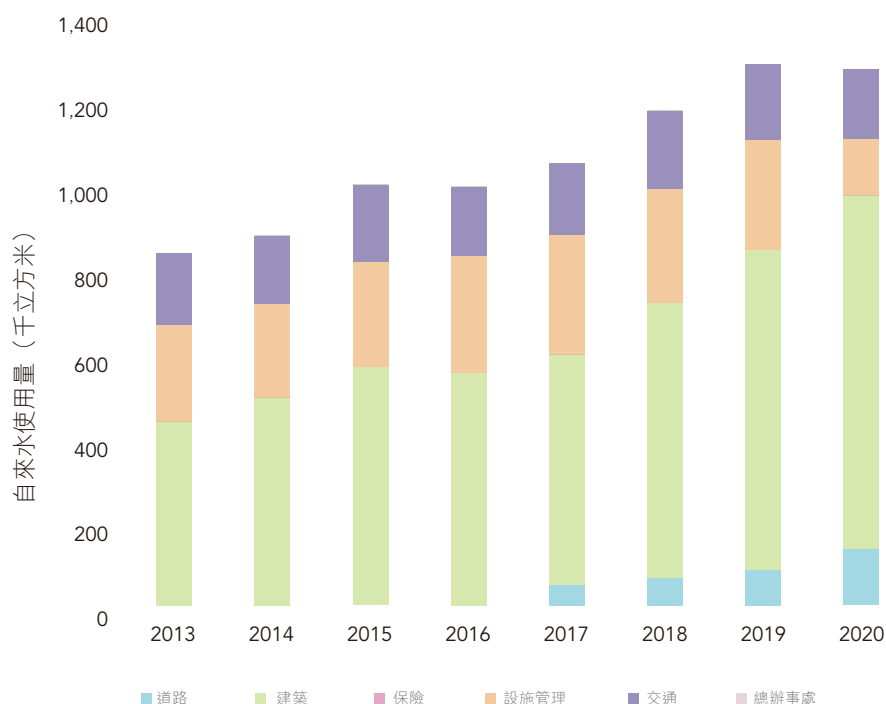


實時自動監控、智能調度及車輛管理

## 水資源管理

食水短缺已成為全球日益關注的重要問題，故我們致力在業務中實現高效用水。減少用水量是我們的可持續發展目標之一。我們一直監控各業務單位及總辦事處的用水量，而用水量的趨勢顯示如下。

2013至2020財政年度絕對自來水使用量



由於新型冠狀病毒疫情對業務的影響，我們的設施管理業務的用水量於2020財政年度大幅下降，而建築及道路管理業務的用水量於2019財政年度至2020財政年度分別增長10.7%及57%。建築業務用水量取決於項目數量、項目階段及規模等多項主要因素。雖然於2020財政年度我們進行的項目有所減少，惟該等項目處於耗水量極多的階段，特別是工地平整及地基工程。道路管理業務用水量大幅增加是由於新增的長瀏高速公路業務。

協興集團的業務性質使其成為我們業務單位中用水量最多的單位，佔我們總用水量的65%以上。於建築工地，水的主要用途一般包括抑制塵土飛揚、於車輛離開工地時進行清潔以去除污垢。水最多用於地基工程及於樓宇落成期間沖洗水管網絡等。雖然我們會盡量於地盤將水重用作清洗汽車及清洗工地，但我們仍會探索其他節約措施，以減少工程中的用水量。

就建築地盤的廢水處理而言，為更有效確保工程期間工地排放的污水質素，協興集團於特定地盤安裝並試用實時廢水監測系統。對經處理的建築廢水進行自動監測及記錄，有助於快速識別任何相關問題並作出糾正，才可排放。

本集團將繼續探索各種方案以減少用水量，並在可行的情況下採取行動。所應用的節約用水措施包括把677個水龍頭（即會展中心水龍頭總數的67%）更換為「用水效益標籤計劃」第一級的水龍頭，作為為期五年的設施提升工程計劃的一部份，並於新渡輪的船隻使用海水沖廁；及於多個新巴營運地點安裝雨水收集系統以減少使用食水進行清潔作業。為提升我們的用水表現，我們將繼續尋求各種方法以改善建築地盤的用水管理，並密切監控我們旗下各業務單位的用水效益。

## 廢物管理

本集團業務所產生的廢物大部份為建築廢料及都市固體廢物。我們僅按需要使用資源，並在可行的情況下盡量採用「減廢」、「再用」及「循環再造」三個原則。例如，我們在長瀏高速公路嘗試以瀝青混合舊輪胎物料進行修路工程。我們差不多所有業務單位已取得減廢證書多年，並採取各種措施以管理其廢物。惰性建築及清拆廢物依然是本集團廢物的其中一大來源。我們明瞭棄置建築及清拆物料會對堆填區造成極大壓力。協興集團致力減少其於建築地盤所產生的廢物，並循環再用其所產生的廢物。於2020財政年度，約有95%的惰性建築及清拆物料透過轉移至公眾填料庫回收重用。此外，透過內部的「惰性廢料轉化計劃」，集團的項目地盤亦在可行的情況下循環再用惰性建築及清拆物料。在未來數年，我們計劃開發一個移動應用程式及網上平台，利用科技加強我們對惰性廢物的管理，使協興集團不同項目工地之間可以更有效的溝通。重用經分類的建築及清拆物料不單有助於建設更環保城市，更可節省成本。

透過舉辦一系列例如：「將廢物轉為資源」的意識培訓工作坊以及「清潔郊野」的戶外活動，我們策動員工投入減廢。「清潔郊野」是我們與社創機構「Run for Good」合辦，並由新創建愛心聯盟成員進行了多次清潔垃圾暨遠足活動。



於6月與Run for Good合辦「清潔郊野」活動



嘗試以瀝青混合舊輪胎物料修路

我們業務單位所產生的有害廢棄物量各有不同，而所有有害廢棄物從儲存至棄置均根據各地法規的規定管理，必須使用合資格的第三方承辦商處理。化學廢物已包括業務單位唯一產生的有害廢棄物，其於交通業務維修時所產生的數量最為顯著，特別是於巴士車廠，對於巴士營運的安全性尤其重要。

於2020財政年度，本集團並無接獲任何有關環保法規而對本集團構成重大影響的違規個案。



### 減少運往堆填區的廢物

堆填區處置費用按年 **↓128萬港元**

費用減少乃根據政府對運往堆填區的建築及清拆物料處置收費按200港元/噸的單位成本估算。

[https://www.epd.gov.hk/epd/misc/cdm/b5\\_scheme.htm#a](https://www.epd.gov.hk/epd/misc/cdm/b5_scheme.htm#a)

## 可持續建築

協興集團致力於提供可持續的建築方法，將建築工程帶來的負面影響降至最低。可持續建築的典型績效指標包括廢物減少、能源消耗、空氣及水污染以及噪音污染。為此，我們實施了多項緩解措施以減低對建築工地附近的影響。在切實可行的情況下，我們於施工過程中更盡量採用可持續及可回收物料。

協興集團致力推動可持續建築方法，一向備受推崇。於2020財政年度，協興集團於皇后山及白石角的建築項目分別獲得香港特區政府環境保護署舉辦的香港環境卓越大獎銀獎及銅獎。

### 案例分析 「組裝合成」建築法(「MiC」)



於2020財政年度，協興集團於其部份建築項目中採用「組裝合成」建築法，當中包括香港科學園創新斗室及位於八鄉的少年警訊永久活動中心的檢疫設施。創新斗室工程將於2020年第四季度竣工，並將成為香港首批永久性組裝合成建築之一。

根據「組裝合成」建築法，內部裝修、機械、電機及管道安裝以及配件等預製工程均可於中國內地的境外工廠完成。預裝組件只需於現場安裝，與傳統的施工方法相比可縮短約40%的施工期。該方法可減少對工地環境的影響及產生的職業風險。同時，由於與「組裝合成」建築法相關的現場施工的複雜程度較低，對工地技術工人的需求會減少，同時施工期間出現不利天氣狀況的潛在影響亦可降低，從而提高營運效率。

此外，「組裝合成」建築法使主要的污染排放於工地以外的工廠進行，從而更有效控制及緩解污染問題，顯著改善建築工序的質量、健康與安全。透過資源整合及製造，「組裝合成」建築法的製造工序估計有助於將建築材料的損耗由8%減至約2%，並將建築廢物的產生減幅超過80%。

為了向建築業推廣使用「組裝合成」建築法及建構有關的實力，協興集團與建造業議會合作，向議會的培訓中心提供兩個原型組件，作為實際設施，讓學員加深瞭解「組裝合成」建築法。



香港科學園創新斗室的建設階段

### 生物多樣性

儘管我們的業務營運對生物多樣性的直接影響並不重大，但在適合的時候我們會採取保護生物多樣性的措施。我們致力減低業務營運對生物多樣性的潛在不利影響，例如在可行的情況下持續使用經認可標準(例如FSC<sup>16</sup>和PEFC<sup>17</sup>)認證的天然資源；盡量減少對棲息地的干擾和破壞以及業務造成的間接影響及向員工及社區等持份者推廣生物多樣性的認知。

本集團旗下各業務單位關注的重大可持續發展議題各有不同，支持生物多樣性保護的方法亦各不相同。於總部辦事處，我們透過提供培訓課程提高員工對生物多樣性的認識。於六月，我們邀請大自然保護協會舉辦一項午餐講座，通過Zoom介紹有關香港海洋棲息地以及蠔在海岸保護中作為生態圈工程師所發揮的作用。隨後的問答環節中 fastest 完成而取得最高分數的同事們均獲招待參觀位於K11 Musea 的香港首個城市生物多樣性博物館及可持續發展教育園區「Nature Discovery Park」。

協興集團會確保樹木獲得適當保護，並會於我們的建築項目中相應採納樹木保護準則和程序。樹木保護一般包括劃定樹木保護區、為在原地保留的樹木架設個別圍欄以及進行例行檢查等措施。在某些情況下，可能需要移植樹木，便要小心設計移植程序，以確保樹木在暫時或永久移放的地點能夠正常生長。在可行的情況下，我們一直盡力在施工後將受影響的樹木移植至項目場地內的其他永久地點。

在會展管理公司，我們通過可持續餐飲以及採購生物可降解及／或可重複使用的材料，以減少使用一次性塑膠，從而保護生物多樣性。來自珍貴來源的食材(例如魚翅)並不包括在標準宴會菜單內。西餐供應的大多數海鮮菜式所使用的食材均獲認可機構(例如海洋管理委員會、海洋之友及世界自然基金會的可持續海鮮指南)認證。此外，我們亦透過增加菜式中的蔬菜用量而推廣低碳飲食。



香港房屋委員會於粉嶺皇后山的一個公營房屋項目透過移植樹木進行樹木保育

重要里程碑	主要挑戰
<ul style="list-style-type: none"><li>能源消耗及溫室氣體排放強度較去年分別進一步減少7.0%及7.6%</li><li>我們首筆與可持續發展表現掛鉤貸款價值達10億港元，進一步體現我們對改善可持續發展的承諾。</li><li>於建築地盤使用「組裝合成」建築法等環保科技及建築方法以減低對環境的影響</li><li>集團首次推出太陽能裝置雙層巴士</li></ul>	<ul style="list-style-type: none"><li>於建築業務找出提高用水效益的有效策略</li></ul>

<sup>16</sup> FSC – 森林管理委員會

<sup>17</sup> PEFC – 森林認證體系認可計劃

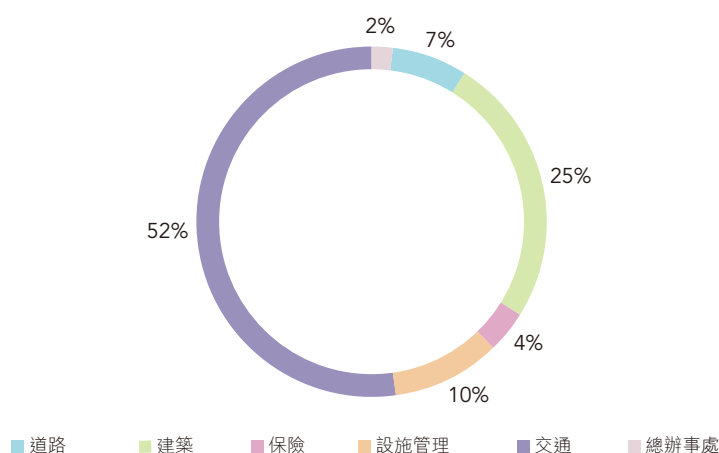
## 人力資本

人才是我們重要的基石，讓我們可以創建生活及構建未來，對本公司的成功至關重要。我們致力吸引及保留人才，並為員工成長創造一個健康及共融環境。我們深明培訓員工有助提升他們對公司的歸屬感，增加他們的工作滿意度及生產力，此乃推動可持續業務增長的關鍵要素。

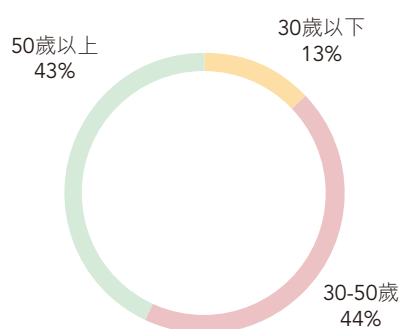
### 員工的統計資料

截至2020年6月30日，本報告所涵蓋的匯報實體之員工總數為11,427，當中11%屬新聘請的員工。年度離職率為12.8%。

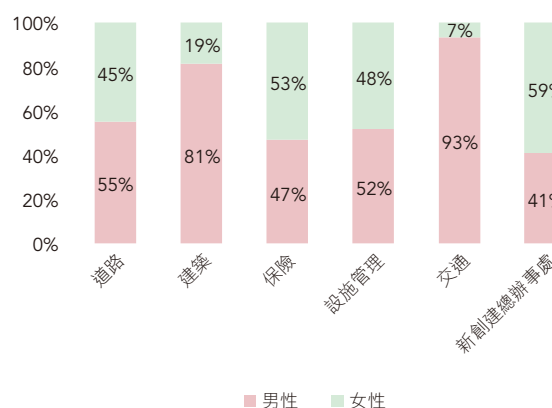
按行業劃分的員工人數分佈



按年齡層劃分的員工人數分佈



按行業劃分的員工性別分佈



整體員工的性別分佈，男女員工人數比例為4.6：1，與2017財政年度的4.8：1的性別比例相比，這些年來男女員工人數比例有輕微但持續改善的趨勢。我們的業務單位男女員工人數一般被認為相當平均，但建築及交通業務除外，該兩個行業一般而言為男性居多的行業。儘管如此，我們會繼續於旗下各業務單位推動性別多元化。



### 平等機會僱主

我們欣賞來自不同社會及文化背景人士的才華及技能，並致力向員工灌輸包容、多元化及平等機會的重要性。招攬有才華及具發展潛力的員工及不論背景，是我們招聘策略的首要目標。於2020財政年度，新創建集團已簽署平等機會委員會的《種族多元共融僱主約章》，為我們致力促進共融及多元化的工作環境建立里程碑。我們的《可持續發展政策》已訂明於營運中絕不容許任何形式的歧視，包括基於年齡、性別、種族、殘疾、宗教、家庭狀況及家庭責任的歧視。於2020財政年度內，本集團並無接獲任何有關僱傭的違規個案。



拉近業務營運的性別差距

### 保護員工權利

維護人權是我們的首要任務之一，我們致力於業務中按照聯合國全球契約(「UNGC」)的原則實施公平的勞工常規。我們已制定一系列政策及指引保障員工的權利，並根據法律法規於《員工責任企業政策》及《人權政策》建立框架，使我們的業務能夠順利營運。我們會定期並按需要檢討我們的政策及指引，以反映現行的僱傭常規，並確保全面履行監管規定。

根據UNGC的原則及我們營運所在地的地方監管規定，我們在業務方面嚴禁使用童工或進行強制勞工。我們尊重員工集會自由和承認集體談判的權利，例如本集團旗下交通業務員工所屬工會享有的集體談判權，而我們定期與工會及員工代表會面。於2020財政年度內，本集團並無接獲有關使用童工或強制勞工的勞工違規個案。

### 職業健康與安全

維護員工的健康與安全對我們的營運至關重要，也是建立可持續團隊的關鍵所在。於2020財政年度，我們推出了《健康及安全政策》，概述我們致力為員工建立一個健康與安全的工作環境，盡量減低健康與安全風險。由於建築及交通業務一般面對較高職業風險，故我們設立政策及專責職業健康與安全(「OHS」)的管理委員會。

協興集團於每個建築地盤使用的OHS管理系統獲得了OHSAS 18001及ISO 45001的認證。每個建築地盤設有一個安全委員會，負責審查工地狀況和實施地盤安全措施。我們已試用NOVADE，此一站式平台其中一個應用程式能夠讓我們以電子方式分享、審閱及批核安全事故表格及報告，從而可以就該等事故作出更快捷的回應。此外，我們將建築資訊模型(BIM)與虛擬實境(VR)等技術結合使用，協助進行詳細的工作流程規劃及提供項目現場的沉浸式視覺體驗。這使員工能夠提前熟習真實的地盤情況，盡量減少地盤發生安全事故。

於協興集團，我們積極參與外界多項與安全相關獎項。此舉旨在建立重視健康與安全常規並落實執行的文化，並為我們提供機會與同行比拼我們的表現。

我們於所有建築地盤持續致力達致零事故，我們設立了安全促進基金以鼓勵員工發展創新的安全理念，更提供財務資助以改善安全措施和設備。於2019年8月，協興集團獲得香港建造商會頒發的「積極推動安全承建商大獎」。我們的六名前線員工亦榮獲安全監督及安全負責人獎項，以表彰他們在維護安全方面的表現。

為了加強道路安全，巴士車隊安裝了多項安全裝置，包括主動限速裝置及電子穩定控制裝置，為巴士車長提供更佳的車輛控制。

於2020財政年度，我們定期為各業務的員工提供了合共24,040小時的OHS培訓，其中為協興集團的員工提供了逾7,000小時的健康與安全培訓，而交通業務的員工則合共接受了超過9,000小時的OHS相關培訓。於2020財政年度內，本集團並無接獲任何有關職業健康與安全而對本集團構成重大影響的違規個案。

## 人工智能促進建築地盤安全



於建築地盤上正確使用個人防護裝備（「PPE」）對於確保每名工人安全至為重要。我們引入了人工智能識別系統，協助監察工地正確使用個人防護裝備。該系統分析來自實時網路監控攝影機及閉路電視系統的視頻輸入。假若有潛在異常情況，便會提示現場安全專員進行檢查。

與特定安全檢查點的目測檢查相比，自動監視系統提供連續且全面的監視範圍。有關系統經常提醒現場工作人員保護自己免受意外傷害，而意外事故往往是工人疏於防範的情況下發生。正確使用個人防護裝備可以減低意外的傷害，從而減少我們建築地盤的受傷率。

近期新型冠狀病毒爆發，我們進一步提升了監視系統，以檢測建築地盤工人的體溫，作為預防措施，避免潛在的病毒傳播。



虛擬實境體驗用作建築項目培訓

## 員工健康與福祉

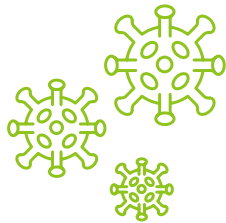
多年來，我們推出了多項計劃，促進員工的福祉及鼓勵健康的工作與生活平衡。我們於會展管理公司等若干業務單位中推出彈性上班時間，以促進員工在工作和家庭需要之間締造更好的平衡。此外，作為家庭友好理念的一部份，我們在部份辦公室設置哺乳室，為餵哺母乳的員工提供合適的空間。

我們致力為員工的身心健康提供一個健康的工作環境。我們於富通中心及綠景NEO大廈的新辦公室中引入了更多的休息及休閒空間，有助員工於休息期間放鬆身心並恢復精力。

我們亦通過各種康樂活動(例如體育賽事及團體遠足等)為員工提供在工餘時間改善身體健康的機會，推動積極和健康的生活方式。

### 非常時期，非常手段

由於新型冠狀病毒的爆發，我們推出了一系列的應變措施以保障員工的健康，使他們能夠以安全的心態繼續日常工作。我們有完善的設施配套，以及靈活使用整個新世界集團生態圈的資源，增強了我們業務營運對新型冠狀病毒疫情影響的應變能力。更多詳情，請參閱「新型冠狀病毒疫情下砥礪前進」的專題報導。



### 讓巴士車長有更好休息

為了滿足一天中不同時段乘客的需求，新巴及城巴巴士車長的工作時間往往比其他業務單位的員工為長。我們已將「特殊班次」的最長上班時間限制為13小時，低於14小時的監管限制。

我們努力改善巴士車長休息站的質量，持續提供設施以更好地滿足他們的需要。近年來，我們將退役的巴士翻新用作休息站，並在多個車廠及巴士總站安裝了新的休息室，為巴士車長提供舒適的空間放鬆和休息。

於2020財政年度，交易廣場的巴士車長休息室進行了翻新工程，提供有空調的公共空間及可躺式座椅，適合休息及進行聯誼。

## 員工參與

我們致力與員工互動，聆聽他們的需求，並尋找方式提升他們對本集團的歸屬感。我們通過多種溝通渠道促進管理層與一般員工之間的對話，包括電子平台、員工滿意度調查、定期部門聚會、管理人員大會、《新語世說》等員工通訊刊物以及與工會代表的定期會議。透過與員工的持續互動使我們能夠保持對員工需求的理解，並聽取他們關於如何改善工作體驗的建議。

## 人才管理

本集團明白吸引及挽留優秀員工的重要性，從而支持業務增長並維持高質素的服務。我們向員工提供具競爭力的薪酬待遇及員工福利，並定期檢討薪酬及福利，以確保我們的待遇在市場上具競爭力。我們的人才管理其中一個方法，是提供與表現掛鉤的花紅等獎勵，以激勵員工。我們亦設有進修津貼，為有意參加進修及培訓活動以及申請專業資格的員工提供財務資助。

為培育年輕人才並維持穩定人才庫，我們部份業務單位推出專為應屆畢業生而設的在職培訓生計劃，當中主要涉及一些容易出現技術員工短缺的單位。例如，協興集團向大學及職業訓練局主修建築業相關課程的學生提供獎學金，務求招攬更多專才加入行業及為未來的建築項目增加人才儲備。我們亦緊貼行業趨勢，並透過內部及外部培訓不斷培育員工的知識和技能。舉例而言，像建築資訊模型這種在建築業廣泛應用且使用量日增的技術，我們不僅資助旗下工程師接受外部培訓，協興集團的內部建築資訊模型專家亦給予實際個案的培訓，以增進各工程師的技能。

### 豐盛員工計劃

為提升員工的心理健康，我們於富通保險制定「豐盛員工計劃」。該計劃設有24小時服務熱線，為員工及其家庭成員提供專業輔導及諮詢服務，包括一個讓其不論在工作或私人生活上遇到困難均可分享任何問題並尋求專業輔導的保密方法。

### 新創建管理人員大會

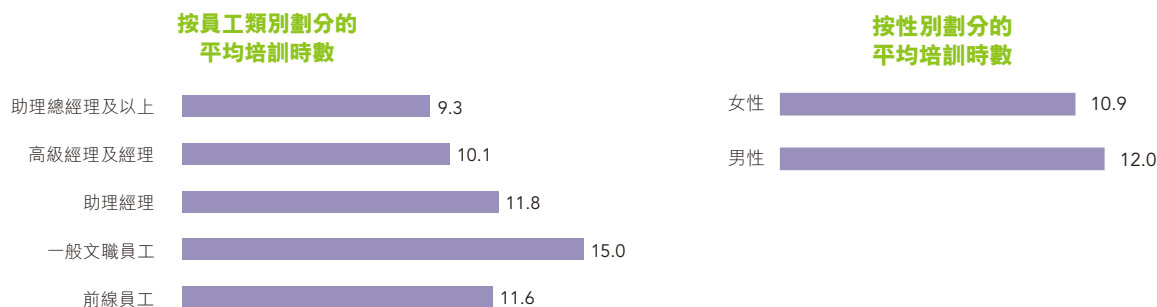
我們定期舉行管理人員大會，以傳達重要管理信息並鼓勵員工與管理層之間的雙向溝通。有超過2,600名來自本集團的參與者出席於2020年6月舉行的新創建管理人員大會。在該活動中，行政總裁馬紹祥先生及執行董事何智恒先生與員工分享有關新世界集團就「創造共享價值」的策略方向，以及我們有意將新世界集團生態圈的協同效應最大化的詳情。此外，彼等就如何將危機轉化為機會提供具啟發性的見解，致使我們可繼續朝著願景共同成長。

我們致力成為卓越僱主，並在同業間廣受認可。於2020財政年度，我們榮獲的多項人力資源獎項概述於下表：

成就	頒授機構
<ul style="list-style-type: none"> <li>卓越工作環境獎項</li> </ul>	《人力資源》雜誌
<ul style="list-style-type: none"> <li>亞洲理想僱主</li> <li>人力資源技術領導大獎—最高參與度的工作環境</li> <li>第十屆亞洲最佳僱主品牌大獎—最佳僱主品牌大獎</li> <li>第十屆亞洲最佳僱主品牌大獎—推廣健康工作間</li> </ul>	世界人力資源開發大會

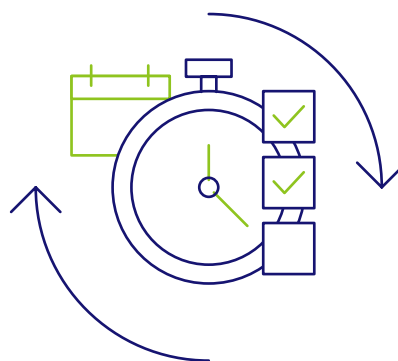
### 培訓及發展

員工的長期發展對業務的可持續發展至關重要。於本年度，我們舉辦各種內部培訓課程，以為員工提供有關最新行業趨勢的知識及實踐，並支持其專業及職業發展。我們亦利用電子學習平台提供培訓課程，從而大幅擴大培訓範圍及便利性，並降低交付及行政成本。於2020財政年度，我們提供94,094小時與專業發展相關的培訓，每名員工平均超過8.2小時。



除專業發展主題外，我們的培訓課程涵蓋的其他主要範疇包括職業健康與安全、企業文化、環境保護及反貪污。我們合共向每名員工提供平均為11.8小時培訓。

培訓主題	總培訓時數
專業發展	94,094
職業健康與安全	24,040
企業文化	8,630
環境保護	2,486
反貪污	2,783



## 新世界集團生態圈內進行電子學習



於2020財政年度下半年，由新世界發展牽頭舉辦的一系列電子學習培訓課程已開放予我們的員工。電子學習模式涵蓋各種主題，包括有關新世界集團的文化及知識、企業管治、與可持續發展相關的政策、反貪污及創造共享價值的公司使命。

鑒於新型冠狀病毒疫情的情況，多個通常由真人授課的培訓課程均轉移至電子平台，其中包括廉政公署舉辦的反貪污培訓。課程內容包括有關反賄賂法律以及秉持道德管治及實踐的方法。於2020財政年度透過網上平台進行的其他培訓主題包括反競爭、反洗錢及打擊恐怖分子資金籌集。年內，已合共進行了超過2,700小時有關反貪污的培訓。

重要里程碑	主要挑戰
<ul style="list-style-type: none"> <li>維持穩定營運，展現出針對新型冠狀病毒影響的應變能力</li> <li>為員工提供新型冠狀病毒保障保險</li> <li>簽署由香港平等機會委員會推出的《種族多元共融僱主約章》</li> <li>損失工時工傷率(LTIR<sup>18</sup>)為1.7，超出安全目標且遠低於3.0的目標</li> </ul>	<ul style="list-style-type: none"> <li>探討進一步減低新型冠狀病毒對業務營運的影響的策略</li> <li>追求建築工地零事故</li> </ul>

<sup>18</sup> LTIR – 損失工時工傷率

## 新型冠狀病毒疫情下砥礪前進

新型冠狀病毒疫情對經濟、市場環境及業務營運帶來深遠的影響。每間公司正受考驗，包括業務的穩健性、危機管理的應對能力及對「新常態」的適應能力均面臨風險。我們的業務性質與經營所在社區的日常生活息息相關。我們認為確保所管理的業務服務不受影響並繼續暢順經營業務是集團的責任，為人們提供相互連結的機會，同時遵守社交距離的需要。儘管存在挑戰，我們仍致力為所有人營造可持續的未來。

### 不確定時期的堅韌力及應變力

自疫情爆發以來，本集團迅速採取一系列政策及措施，以保障員工及客戶的健康與安全。我們亦已採納不同業務單位的運作程序，並考慮了每個業務單位的具體情況及要求。在為控制疫情付出心力以及保持營運不間斷的同時，我們努力讓員工感到關懷及安全，激勵他們積極應對疫情所造成的不確定性。我們採取的政策及措施包括：

- 為富通保險所有現有客戶及本集團的香港員工提供免費新型冠狀病毒保險計劃，保障福利包括診斷及住院，以及住院期間的額外現金補貼。
- 於我們管理的處所及公共交通設施<sup>19</sup>(例如會展中心<sup>20</sup>及巴士車隊)加強設施通風至消毒的管理。
- 向香港及中國內地跨境學童於過境時提供消毒搓手液。
- 實施在家工作、彈性工作時間等措施，以降低感染的風險。
- 安排專業導師為在家或辦公室工作的員工進行虛擬運動班，以鼓勵員工保持身心健康。
- 設立紅外線探熱器、員工及訪客的健康申報、保健及社交距離小貼士等衛生措施，並提高工作場所的衛生。
- 為員工提供維他命及防護裝備，例如口罩及消毒搓手液。



「免稅」店向跨境學童派發消毒搓手液

我們亦找到各種方法，通過把疫情對我們的業務及其增長的不利影響減至最低，提高我們的營運效率。該等措施包括：

- 審慎的成本控制及資源部署。
- 應用先進技術提升我們經營的韌力及效率，例如進一步將人力資源及財務管理數碼化。
- 提升道路業務的智能交通監控系統。

<sup>19</sup> 資料來源：新巴及城巴：[http://www.nwstbus.com.hk/tc/uploadedPublication/7945\\_20200720\\_抗疫篇.pdf](http://www.nwstbus.com.hk/tc/uploadedPublication/7945_20200720_抗疫篇.pdf)

<sup>20</sup> 資料來源：會展中心：<https://www.hkcec.com/zh/應對新型冠狀病毒的預防措施>

## 「組裝合成」建築法：敏捷應對檢疫設施的需求



於1月，當新型冠狀病毒剛剛在香港蔓延時，協興集團受香港特區政府委託在八鄉少年警訊永久活動中心建造隔離營。

協興集團使用了快速可靠的「組裝合成」建築法，並與跨部門調集資源部署，以加快計劃及建築過程。120個檢疫單位的建設僅於63日完成，在香港創下先河，以及時解決疫情的緊急狀況。

此外，協興集團設計這些單位具有潛在長遠利益：舉例而言，其可作為過渡性房屋使用，以紓緩住屋需求的壓力。而且，當中無需涉及拆卸及重建。

**120個**

檢疫單位



**63日**

完成建設



元朗八鄉少年警訊永久活動中心(八鄉少訊中心)



### 創造共享價值：化危為機

新型冠狀病毒爆發顯然是我們業務、客戶及整個社會共同面對的挑戰。為配合我們創造共享價值的戰略，本集團積極探索機會，利用我們的業務滿足疫情所引起的社會需要，從而化危為機，締造雙贏局面。除了協興集團「組裝合成建築法：敏捷應對檢疫設施的需求」個案中所指出的示例外：

- 富通保險為其現有客戶提供額外新型冠狀病毒保障，包括診斷及住院現金保障、一筆過20,000港元的診斷保障及額外每週4,000港元的住院保障(最多長達八週)。富通保險亦簡化了索償程序，並延長保單繳費，加強客戶的信任及忠誠度。
- 新巴及城巴加強了巴士車廂的清潔及空氣淨化，以保障乘坐公共交通市民的健康。

與此同時，我們努力關懷社區的弱勢社群及被忽略者，為他們提供所需的額外支持以對抗新型冠狀病毒：

- 鑒於疫情持續，多間學校選擇網上教學。然而，對於來自家庭無法負擔個人電腦的學生來說，造成障礙。因此，我們的企業義工隊收集公司辦公室及業務單位捐出的電腦，並交由明愛電腦工場負責維修，讓50個家庭受惠。

## 美好社區

強化社區對我們「創建•每一天」的目標至關重要。無論是將人們連繫在一起或融合科技以構建更智慧的城市，我們在建築、道路及交通方面的服務為串聯城市奠定了堅實的基礎。我們的交通業務在任何一日乘載近乎一百萬名乘客至香港各地，而本集團在中國內地管理的道路每日平均為28萬<sup>21</sup>用戶帶來便利及安全。

### 顧客安全

就道路及交通業務而言，我們非常重視顧客安全。集團深信我們有能力為顧客及員工提供最安全的環境，因為我們堅信通過更好的關愛及技能將工傷的風險降至最低。為確保於香港使用我們巴士或渡輪服務或我們於中國內地管理的道路上行駛的顧客的安全，我們為員工投資於全面的培訓以及最新的安全技術，例如巴士的智能速度監控系統。該等措施均對我們的用戶群有直接影響，特別是巴士業務。顧客安全一直是我們的首要關注，並將繼續視為優先事項。於2020財政年度內，我們並沒有任何有關顧客健康與安全方面所提供產品及服務的違規個案。

年內，我們繼續改善道路安全及交通狀況，以提供更好的顧客體驗。例如於杭州，我們已在100多公里的內環路安裝超過300套攝像機。這有助於改善實時監控、智能排程和車輛管理，從而及時作出介入，為顧客提供更安全的乘坐體驗。於整個新型冠狀病毒疫情，我們透過對車輛進行消毒及改善空氣流通加大力度保護我們的顧客，使乘客放心出行。

### 巴士乘客安全

**9,000  
小時**

健康與安全培訓

新巴及城巴根據運輸署制定的《專營巴士車長訓練綱領實務守則》為巴士車長進行嚴格訓練，並採用新技術以改善巴士車隊的安全設施。

新巴及城巴均成立安全委員會，以檢討及監督有關車輛服務、巴士維修、員工培訓及招聘的安全措施。巴士車長的職業健康與安全與乘客的健康與安全息息相關。於2020財政年度內，新巴及城巴共進行了9,000小時的員工健康與安全培訓。新巴及城巴亦積極改善巴士車長的工作、休息及薪酬福利。

我們已開始進行了「駕駛輔助系統」的第二次測試，以重新評估現有系統的效率並確定需要微調的地方。我們亦為於年內購置的巴士採取新措施，並於現有的巴士車隊中實施該等措施，以提高乘客安全：

- 車速限制裝置，避免在下坡路段行駛時超速
- 車速監控系統，於車速過快時向車長作出警報
- 電子行車穩定控制器，通過偵測及避免轉向不足或過度轉向以改善車輛穩定性
- 為所有座位配備安全帶，提供額外保障

該等措施就今年車隊事故數量同比下降發揮了作用。

<sup>21</sup> 於2020財政年度道路業務(包括浙江新創建高速公路及長瀏高速公路)的每日平均交通流量。

### 顧客健康及福祉

於2020年3月，在保留市內交通及鐵路系統作為優先事項的同時，中國政府推出新基建政策包括更廣泛的數碼化創新應用。由於交通擠塞及道路安全為城市首要的議題，我們已投資於人工智能設備及設施，以減少交通事故發生，從而改善道路使用者的駕駛體驗及安全性。

新型冠狀病毒疫情亦使我們更加關注顧客的健康。我們已於巴士採取嚴格措施，並定期檢查二氧化碳水平和加強車廂內的空氣淨化。根據香港環境保護署的準則，所有新巴巴士的室內空氣質量均達到一級良好空氣水平。

### 智能科技促進聯繫



中國政府的新基建政策著重於人工智能、5G網絡及電動充電站的發展。隨著將於2023年前在全國各地建立20個人工智能創新試驗區，人工智能將在中國內地智能交通的發展擔任重要角色，連接人們、車輛及道路。由人工智能技術驅動的城市大腦將優化交通信號傳輸至收費公路營運的流程。

於2020年4月，我們與一間人工智能公司一閃馬簽訂一份諒解備忘錄，將技術應用於我們的業務營運，首先側重於收費公路及建築工地管理。我們致力發揮專業知識及技術，探索共同開發人工智能產品的機遇，在提升生產力及營運安全的同時，亦希望於日後為產品開闢新市場。

### 顧客回饋

本集團重視顧客所有回饋意見。我們致力通過了解顧客的需求及期望，為他們提供優質的服務。我們的業務單位設有顧客回饋處理系統，以確保適時及適當地處理來自顧客的意見。例如，透過官方渠道收到的任何意見，新巴及城巴承諾於10個工作天內提供完整回覆，或於10個工作天內提供中期回覆，並於21個工作天內提供完整回覆。詳情可瀏覽其網站。

### 新世界集團獨特的協同效應

作為新世界集團多元化生態圈的一部份，富通保險能夠利用協同效應提供更無縫及全面的醫療保健服務。富通保險正與其他集團旗下的公司(例如港怡醫院)及新世界發展緊密合作，提供全面的服務，從有助於評估風險及採取預防措施的健康評估，至門診腸胃鏡手術，而保單持有人可透過新推出的「e步通」健康服務平台享有完善服務，由進行專科預約及提供即時估算費用至免找數安排，一應俱全。

## 「癌症病人支援計劃」創造共享價值



富通保險與聖雅各福群會攜手推出「癌症病人支援計劃」，為合資格腸癌及胃癌患者提供現金資助及營養包。於2020年6月1日至2021年5月31日，富通保險將會就每宗醫療保險客戶的門診腸胃鏡手術理賠個案向該計劃捐贈1,000港元。

此舉秉承集團提倡創造共享價值的理念，推動創新服務及促進與社會大眾互動，達致互惠互利。新推出的「e步通」健康服務平台向客戶提供一站式門診腸胃鏡手術服務，有助簡化檢查和醫療索償程序。簡化程序亦有助支持基層癌症患者。



「癌症病人支援計劃」啟動禮

## 社區發展策略

透過持續的公益活動及可持續發展措施，新創建集團長久以來一直致力於建立更好的社區。本集團屬下的新創建集團慈善基金（「慈善基金」）及新創建愛心聯盟推動我們的社區投資策略。集團義工隊獲整個集團2,400多名註冊義工及家庭成員的支持和參與。透過投資於青年賦權、環境可持續發展及培養義工文化三個策略領域，慈善基金有助社會營造一個更包容和可持續的未來，為社會服務。年內，我們致力於透過為青年及有特殊教育需要的兒童提供培訓及就業計劃，為社會帶來更多福祉。我們亦致力於協助受疫情影響的少數族裔人士，並通過「『傳』靠你一居家長者服務計劃 II」等計劃改善長者的生活水平。



中國內地的義工團隊

自2005年起，本集團一直在回饋香港社會，並將慶祝集團在香港聯交所首個交易日的周年紀念日稱為「創建社區關懷日」，但這一項傳統不幸因新型冠狀病毒疫情致令於今年暫時擱置。然而，於2020財政年度內，超過2,000名義工在逾250項活動中貢獻了超過16,600小時義工服務時數，而集團亦撥出480萬港元支持公益事務。於2019年12月，新創建愛心聯盟亦在廣州、杭州及長沙開闢了新的義工隊。於上半年，儘管受到新型冠狀病毒影響，我們在中國內地的超過280名義工團隊透過18項活動貢獻了逾1,560小時義工服務時數，有超過3,800名受益人。

## 青年賦權，投資未來

隨著我們看到越來越多年輕人主導改變世界，毫無疑問，現今的年輕人構成了未來的基石。我們正在提供正面的平台，增進青年與商界之間的相互了解，並協助下一代尋求機會及職業發展，使他們為香港作出貢獻。

案例分析 啟迪年輕人發揮潛能



於2016年開展的「創建生涯路」旗艦計劃屢獲殊榮。此計劃與多個社區合作夥伴一同舉行，例如保良局、香港基督教女青年會以及荃灣葵涌及青衣區中學校長會。自開展以來，已有超過7,200名師生於25個不同行業獲取經驗，並參加了該計劃下250多項活動。

**>7,200名**  
學生、家長及教師參與  
**25個**  
行業探索

針對中四至中六學生，該計劃利用本集團多元化的業務組合，旨在鼓勵業務單位協助參與者建立理想及規劃他們未來的職業。通過工作影子體驗、企業參觀、模擬面試、職場分享會等活動，各個業務單位已與合作夥伴緊密合作，更好地為香港青年人做好進入勞動力市場的準備。

前期計劃調查發現，學生的期望與實際工作能力之間經常存在錯配的問題。許多學生對各個行業的認識有限，並對自己未來的職業生涯感到模糊。由香港社會服務聯會（「香港社聯」）進行的一項針對該計劃的獨立社會影響評估發現，透過參觀本集團的不同業務單位，與我們的團隊交流以及參與其他培訓課程及活動作為該計劃的一部份，學生能進一步了解到不同行業，提高他們對不同就業選擇的認識，擴闊視野。

除了讓學生接觸各行業資訊，為職涯做好規劃外，該計劃亦幫助教師加強學校提供更好就業建議的能力。同時，該計劃讓我們的高級員工能夠更好地了解新一代，並準備更有效地管理我們的工作團隊。「創建生涯路」旗艦計劃獲香港社聯頒發「傑出伙伴合作計劃獎」，以嘉許本集團聯同社福機構及學校一同支援青少年發展，為社會創造共享價值所作出的努力。



「創建生涯路」計劃花絮

Outstanding  
Partnership Project Award  
傑出伙伴合作計劃獎 2019/20  
Awarded by The Hong Kong Council of Social Service  
香港社會服務聯會頒發

## 透過「不一樣的5\*\*家庭」支援SEN兒童



我們自2019年起一直透過「不一樣的5\*\*家庭」幫助有特殊教育需要(SEN)的兒童。許多有特殊教育需要的兒童在主流教育環境中無法茁壯成長，但他們都有學習、探索及增強自信心的潛力，尋找另一條成功之路。我們的計劃「不一樣的5\*\*家庭」希望填補這方面的服務短缺。在該計劃下，我們的合作夥伴救世軍組織多元化的工作坊，以幫助這些兒童從非學術方面發掘才華，並積累成功的經驗，以支持和鼓勵全人發展。我們亦開展公共教育計劃，透過不同的媒體(包括巴士廣告)提高大眾對SEN兒童的需求及潛力的認識。該計劃已設立四個父母支援服務小組，由專業人士提供正面的培訓，並為父母提供一個平台，與其他SEN兒童家長分享照顧SEN兒童的經驗並建立支援網絡。為應對疫情爆發期間所採取的社交距離的措施，我們迅速調整該計劃的服務方式，將活動轉至線上，繼續為SEN兒童及其父母提供支援。



SEN兒童與義工一起愉快地製作蛋糕

## 擴展對基層少數族裔的關愛



新型冠狀病毒的爆發帶來了前所未有的挑戰，並改變了我們的生活方式。在這個充滿挑戰的時期，我們向社區中的弱勢少數族裔提供了照顧。除了與基督教勵行會合作，向香港約200個少數族裔家庭派發家居清潔用品包和已翻譯的清潔錦囊外，我們還支持這些少數族裔學生持續學習。我們將集團的二手電腦翻新並捐贈予這些少數族裔學生，讓他們可以進行網上課程，共有50個家庭受惠。



在新型冠狀病毒爆發期間向少數族裔社群擴展關愛

### 重要里程碑

- 新創建愛心聯盟於廣州、杭州及長沙創辦了新的義工隊
- 撥出480萬港元支持公益事務
- 貢獻超過16,000個義工服務小時
- 於2020財政年度，超過200萬受益人受惠於健康及關愛的措施

### 主要挑戰

- 因新型冠狀病毒而延遲活動
- 在新型冠狀病毒的影響下採納新的服務提供模式

## 香港聯交所《環境、社會及管治報告指引》內容索引表

下表顯示於本報告中，香港聯交所《環境、社會及管治報告指引》所要求披露的位置及我們對有關披露的回應。

層面	一般披露及關鍵績效指標	章節／備註
治理結構	由董事會發出的聲明，其中載列以下內容： i. 披露董事會對環境、社會及管治事宜的監管； ii. 董事會的環境、社會及管治管理方針及策略，包括用於評估、編排及管理環境、社會及管治相關重要事宜(包括對發行人業務的風險)的過程；及 iii. 董事會如何按環境、社會及管治相關目標檢討進度，並解釋其與發行人業務的關係	可持續發展管治及管理
匯報原則	披露有關「重要性」、「量化」及「一致性」的匯報原則的應用情況	關於本可持續發展報告
匯報範圍	解釋匯報範圍及發行人挑選實體或業務納入報告的過程	關於本可持續發展報告
<b>A. 環境</b>		
A1：排放物	一般披露 關鍵績效指標A1.1 關鍵績效指標A1.2 關鍵績效指標A1.3 關鍵績效指標A1.4 關鍵績效指標A1.5 關鍵績效指標A1.6	智能環境 環保表現數據摘要* 環保表現數據摘要* 環保表現數據摘要* 環保表現數據摘要* 智能環境 智能環境； 環保表現數據摘要*

\* 有關這些章節的詳細資料，請參考線上的可持續發展報告。

層面	一般披露及關鍵績效指標	章節／備註
A2：資源使用	一般披露	智能環境
	關鍵績效指標A2.1	環保表現數據摘要*
	關鍵績效指標A2.2	環保表現數據摘要*
	關鍵績效指標A2.3	智能環境
	關鍵績效指標A2.4	智能環境； 我們採用的食水為自來水，預期不會對本集團構成任何重大影響，但我們仍會致力節約用水
	關鍵績效指標A2.5	製成品所用的包裝材料對本集團的營運而言並不重大
A3：環境及天然資源	一般披露	智能環境
	關鍵績效指標A3.1	智能環境
A4：氣候變化	一般披露	可持續發展管治及管理； 智能環境
	關鍵績效指標A4.1	可持續發展管治及管理； 智能環境
<b>B. 社會</b>		
<b>僱傭及勞工常規</b>		
B1：僱傭	一般披露	人力資本
	關鍵績效指標B1.1	社會數據摘要*
	關鍵績效指標B1.2	社會數據摘要*
B2：健康與安全	一般披露	人力資本
	關鍵績效指標B2.1	社會數據摘要*
	關鍵績效指標B2.2	社會數據摘要*
	關鍵績效指標B2.3	人力資本
B3：發展及培訓	一般披露	人力資本
	關鍵績效指標B3.1	社會數據摘要*
	關鍵績效指標B3.2	社會數據摘要*
B4：勞工準則	一般披露	人力資本
	關鍵績效指標B4.1	人力資本
	關鍵績效指標B4.2	人力資本



層面	一般披露及關鍵績效指標	章節／備註
<b>營運慣例</b>		
B5：供應鏈管理	一般披露	可持續發展管治及管理
	關鍵績效指標B5.1	可持續發展管治及管理
	關鍵績效指標B5.2	可持續發展管治及管理
	關鍵績效指標B5.3	可持續發展管治及管理
	關鍵績效指標B5.4	可持續發展管治及管理
B6：產品責任	一般披露	可持續發展管治及管理； 美好社區； 本集團並無接獲任何違反廣告和標籤法律及規例並對本集團構成重大影響的個案
	關鍵績效指標B6.1	於2020財政年度內並無發生產品因健康與安全理由而須回收的事故
	關鍵績效指標B6.2	美好社區； 於2020財政年度內，本集團合共接獲5,391宗有關產品及服務的投訴，包括浙江新創建高速公路592宗、長瀏高速公路6宗、協興集團30宗以及新巴及城巴4,763宗。
	關鍵績效指標B6.3	可持續發展管治及管理
	關鍵績效指標B6.4	產品回收對本集團營運而言並不重大，惟已就「免稅」店業務制定程序，於與製造商確認回收事故時通知顧客退款。「免稅」店僅自「授權分銷商」購買產品。嚴禁向不明或可疑來源進行採購。已制定監控程序以確保所採購產品遵照香港法律及法規。
	關鍵績效指標B6.5	可持續發展管治及管理
B7：反貪污	一般披露	可持續發展管治及管理
	關鍵績效指標B7.1	可持續發展管治及管理
	關鍵績效指標B7.2	可持續發展管治及管理
	關鍵績效指標B7.3	可持續發展管治及管理； 人力資本
<b>社區</b>		
B8：社區投資	一般披露	美好社區
	關鍵績效指標B8.1	美好社區
	關鍵績效指標B8.2	美好社區； 社會數據摘要*



## 核實聲明

### 範圍及目的

香港品質保證局已對新創建集團有限公司(「新創建集團」)的2020年可持續發展報告(「報告」)內容進行有限保證驗證。報告覆蓋日期為2019年7月1日至2020年6月30日。

報告是根據香港聯合交易所有限公司的證券上市規例附錄二十七《環境、社會及管治報告指引》(「環境、社會及管治報告指引」)中所列的要求和參照全球報告倡議組織(GRI)《可持續發展報告標準》(「GRI標準」)的「核心」選項編製而成。

香港品質保證局的責任是對報告中所載述的數據和資料的完整性、準確性及可靠性提供核實結論，核實的目的是：

- 評核報告的內容是否涵蓋所有與新創建集團可持續發展表現有關的重要範疇；
- 核實報告是否符合《環境、社會及管治報告指引》及GRI標準的「核心」選項的要求；
- 評定報告所選載的數據及陳述是否準確；及
- 檢討用以編製報告的數據及資料管理機制是否可靠。

### 保證程度和核實方法

我們根據國際審計與核證準則委員會發布的《國際核證聘用準則3000》(修訂版)「歷史財務資料審計或審閱以外的核證聘用」及《國際核證聘用準則3410》「溫室氣體排放聲明核證聘用」執行核實工作。核實過程是為獲取恰當的有限保證意見和結論而制定。核實的範圍按照《環境、社會及管治報告指引》和《GRI標準》的「核心」選項而定立。

在我們的核實範圍內，我們進行了以下程序和活動：

- 了解可持續發展表現數據的收集、分析、計算和匯報系統和流程，
- 核實可持續發展表現數據包括環境績效、社會數據、目標制定及進展等範疇，
- 與負責編製報告內容的代表面談，和
- 詳細審閱基於風險考慮抽取的相關原始數據和支持證據。

### 獨立性

新創建集團負責收集和陳述報告內容。香港品質保證局不涉及收集和計算數據或參與編撰報告內容。香港品質保證局的核實過程是完全獨立於新創建集團。

### 結論

根據我們的核實結果，我們並沒有發現到任何證據，使我們相信新創建集團報告的內容在所有重大範疇方面沒有按照《環境、社會及管治報告指引》和《GRI標準》的「核心」選項而編製。總括而言，此報告的數據和資料可靠完整。

香港品質保證局

沈小茵  
審核主管  
2020年8月