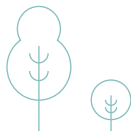
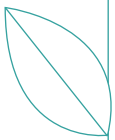


## 團結創新 共建未來

### 目錄

95	關於本報告
97	可持續發展方針
98	行政總裁及可持續發展委員會主席的話
100	可持續發展工作概覽
102	與社區共渡疫境
104	可持續發展管治
107	2030目標及進展
108	持份者參與及重要議題評估
112	人才培養
119	綠色未來
139	優化價值鏈
145	建立共融社區
152	香港聯交所《環境、社會及管治報告指引》內容索引表
159	核實聲明
	附錄*
	— 環保表現數據摘要
	— 社會數據摘要
	— GRI準則內容索引表
	— 氣候相關財務信息披露工作組建議內容索引表
	— 獎項及認可
	— 會員資格及聯繫機構



\* 有關詳情，請參閱已上載至新創建網站的可持續發展報告

## 可持續發展報告

### 關於本報告

本可持續發展報告概述新創建集團有限公司(「新創建」)及其附屬公司(「本集團」)於截至2022年6月30日止財政年度(「2022財政年度」)的環境、社會及管治表現。本報告符合香港聯合交易所有限公司(「香港聯交所」)《證券上市規則》附錄二十七所載的《環境、社會及管治報告指引》，參考全球報告倡議組織(「GRI」)準則2021的要求，並集中識別對新創建的業務及其持份者重要的可持續發展議題。本報告已經董事會審核及批准。

### 報告的範圍及界限

本報告披露新創建集團總辦事處及主要附屬公司<sup>1</sup>的可持續發展表現及管治詳情，以及按下列業務單位分別為道路、保險、建築及設施管理業務範疇的數據。

#### 道路

- 浙江新創建高速公路有限公司(「浙江新創建高速公路」)主要負責杭州繞城公路的管理，該高速公路全長103.4公里，位於中國內地浙江省。
- 湖南新創建高速公路經營管理有限公司(「湖南新創建高速公路」)負責管理長瀏高速公路，該雙向高速公路全長65公里，連接中國內地湖南省的長沙和瀏陽。

#### 保險

富通保險提供全面的人壽保險產品、意外和健康產品，以滿足顧客的不同需要。

#### 建築

- 協興集團為各類公營、商業及私人項目提供專業設計、採購、工程和建築服務。
- 惠保(香港)有限公司(「惠保」)為協興集團的集團成員，主要從事地基設計及建造、土木工程及為公私營機構提供場地勘探服務。

#### 設施管理

- 會展管理公司負責管理會展中心這個屢獲殊榮的國際展覽及會議場地。
- 「免稅」店於香港的跨境鐵路客運中心及港珠澳大橋銷售各式各樣的免稅商品。

我們矢志在所服務的各行各業佔據領先的市場地位。對於我們並無控股權益的附屬公司及聯營公司，我們致力發揮作為董事會成員及投資者的影響力，邀請他們一起分享我們的核心價值及可持續發展管理願景。

報告於2022財政年度中涵蓋的環境、社會及管治指標範圍與去年比較並無重大變化。經過檢視環境、社會及管治表現後，報告中呈現的趨勢可供持份者參考和比較。有關詳細的環境、社會及管治表現，請參閱附件，以進一步解釋績效數據的重大變化。

<sup>1</sup> 本可持續發展報告包含新創建全資擁有附屬公司的表現，這些公司的合併收入自2019財政年度起佔本集團的總收入90%以上，對本集團及其持份者的環境、社會及管治影響最為重大。

## 可持續發展報告

### 報告標準及原則

本報告乃根據《環境、社會及管治報告指引》編製，並以GRI準則2021作為參考。為加強氣候相關披露及回應持份者的期望，我們亦參考氣候相關財務信息披露工作組所建議的框架。

本可持續發展報告乃遵循《環境、社會及管治報告指引》所載的重要性、量化、一致性和平衡的匯報原則而編製。

### 可持續發展報告驗證

本報告經外部核證，以驗證其內容的準確性和可靠性。香港品質保證局獲委聘，根據國際審計與核證準則委員會發佈的《國際核證聘用準則3000(修訂版)》，歷史財務資料審計或審閱以外的核證聘用及《國際核證聘用準則3410》的溫室氣體排放聲明核證聘用，對本可持續發展報告進行獨立合理驗證，並就報告內容是否符合《環境、社會及管治報告指引》提供獨立核實聲明。

### 分享您的想法

感謝您閱覽新創建2022年可持續發展報告。您的回饋對於我們不斷改善報告和可持續發展工作至關重要。請以電郵發送至 [sustainability@nws.com.hk](mailto:sustainability@nws.com.hk) 與我們分享您的建議和意見。

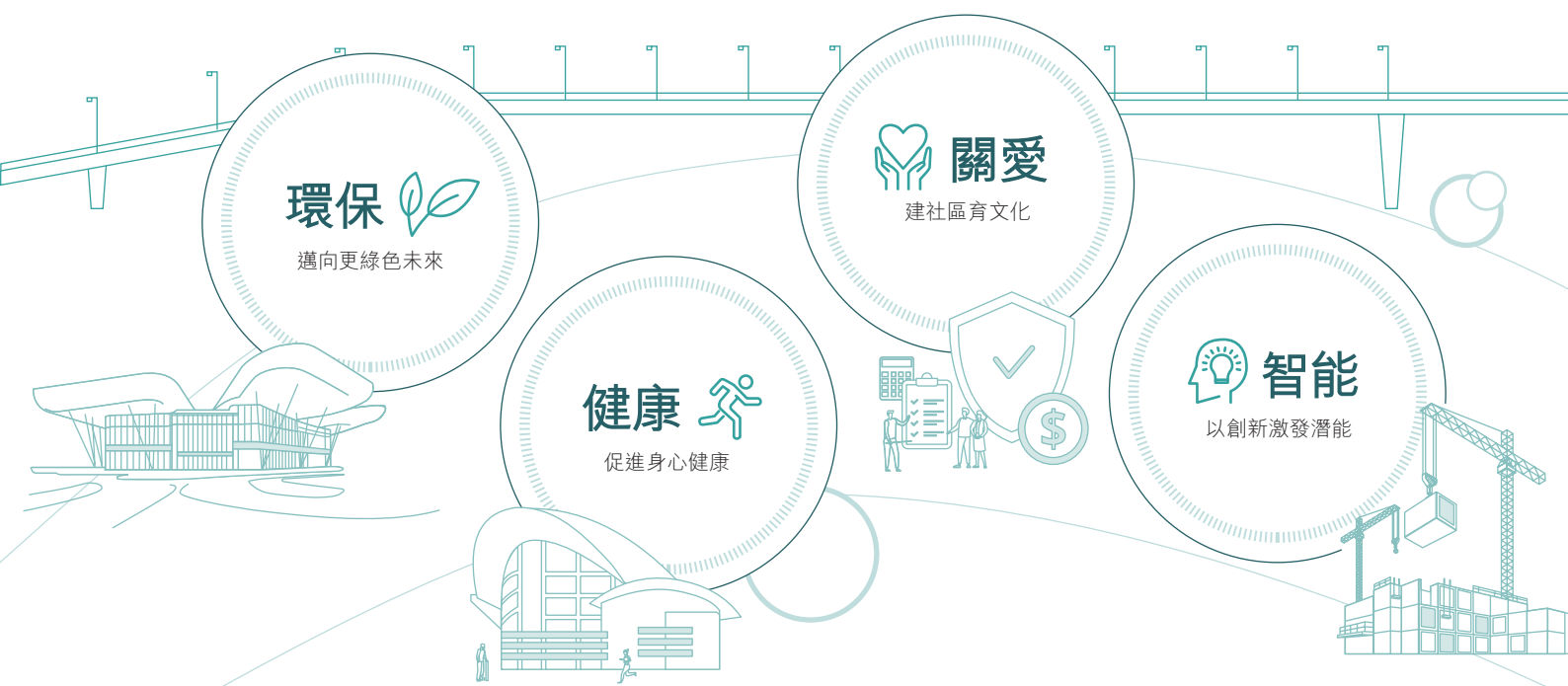


## 可持續發展報告

### 可持續發展方針

新創建致力以可持續發展的方式達致卓越營運。我們的管理層在2022財政年度更新願景、使命與核心價值，從而緊貼行業發展、市場趨勢及顧客期望。可持續發展已納入新企業願景「加深連繫，促進社會繁榮」，而新使命和價值有助長遠發展，以更可持續的方式發展業務。

作為一家履行社會責任的公司，我們亦全力支持母公司新世界發展有限公司（「新世界發展」），致力實現新世界2030可持續發展願景（「2030願景」），並參考聯合國可持續發展目標，確立四大支柱。我們在十七個聯合國可持續發展目標中，選取了四個對我們使命和業務最息息相關的目標。2030願景的四大支柱和這四個聯合國可持續發展目標緊密交織。我們在四大支柱下分別制訂了**新創建2030可持續發展目標**，並融入企業管治監督有關工作。



### 聯繫社群、創建可持續及共融未來

#### 聯合國可持續發展 目標3 良好健康與福祉



- 提供安全、有效和高質量的健康保健及醫療服務
- 妥善處理溫室氣體、空氣和水源等排放問題，減少對環境的影響
- 改善服務質素，提升顧客體驗

#### 聯合國可持續發展 目標8 體面工作和經濟增長



- 為經濟發展作出貢獻
- 透過業務的多元發展、技術升級及創新，實現更高水平的經濟增長
- 為女性與男性（包括青年及殘疾人士）提供就業和體面工作機會，並實現平等機會及同工同酬
- 保障勞工權益，為所有員工提供安全和有保障的工作環境

#### 聯合國可持續發展 目標11 可持續城市和社區



- 為廣大社區提供安全道路、可持續和優質的交通網絡，改善道路安全
- 推動共融和可持續的城市建設，建立社區精神
- 透過加強本地與地區的發展規劃，支持城鄉之間建立積極的經濟、社會和環境聯繫
- 環境保護

#### 聯合國可持續發展 目標17 促進目標實現的夥伴關係



- 促進環保技術的發展、轉移和傳播，幫助有需要的廣大社區
- 支持有效和具針對性的社區能力建設，以實現聯合國可持續發展目標
- 鼓勵和促進有效的公營、公私營和民間社會合作夥伴關係



NEW WORLD  
SUSTAINABILITY  
VISION 2030

SUSTAINABLE  
DEVELOPMENT GOALS

## 可持續發展報告

### 行政總裁及可持續發展委員會主席的話

“

在新創建，可持續發展是我們業務的重心。我們致力團結各界，促進我們的業務和社區繁榮昌盛。

”



我們秉持對長遠可持續增長的承諾為僱員、顧客、業務夥伴、環境及社會締造共享價值。隨著世界不斷發展，持續被各種不確定因素所籠罩，我們眾志成城，實踐可持續發展未來的承諾。隨著業務繼續擴展，我們於2022年邁出重要一步：更新企業願景、使命與核心價值，加強對持份者的承諾。新創建定必竭盡所能，實踐承諾，為下一代謀福祉。

#### 關懷員工 貢獻社會

在2022年，疫情繼續對我們的業務、社會各界以至社區帶來嚴重影響。我們勇於承擔，全力協助社區的有需要人士渡過難關，克服疫情帶來的挑戰。憑藉本集團及業務單位的資源和網絡，我們向社區提供全面支援，措施包括透過新創建集團慈善基金向有需要人士捐贈抗疫物資，乃至在各業務單位推出針對性關愛措施及援助，包括由富通保險為800名指定司機免費提供保險保障、提供會展中心場地作為抗疫倉儲物流中心，以及由協興集團在90天內在竹篙灣建造超過850個檢疫單位的卓越表現，支持香港政府的防疫措施。我們熱烈慶祝新創建愛心聯盟成立20週年，未來我們將繼續擴大旗艦項目——新創建EXP之旅（「EXP之旅」），賦予青少年發揮潛力的機會，培育未來棟樑，以印證我們服務社區的承諾。

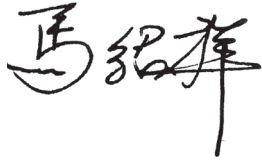
培養靈活應變的工作文化和建立員工的歸屬感是本集團的成功之道。我們格外重視員工的福祉，並與新世界發展及其附屬公司（「新世界集團」）攜手於2023財政年度推出彈性工作安排計劃，照顧同事所需。

## 可持續發展報告

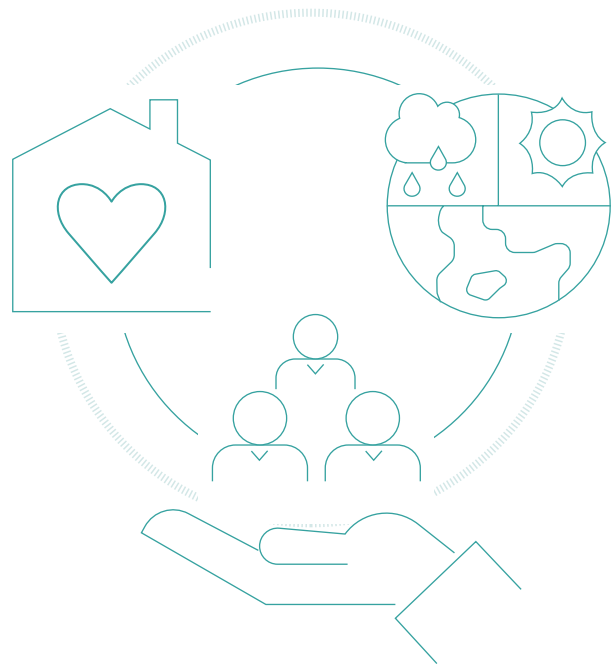
### 優先考量 氣候韌性

新創建以2030可持續發展目標展現我們對環境可持續發展的承諾，並全力支持香港及中國內地政府分別於2050年及2060年前實現碳中和的計劃。我們堅定不移地採取氣候相關行動，響應新世界發展邁向淨零碳排放的願景及承諾。今年我們已開始對中國內地的兩條收費公路進行實體風險評估。展望未來，我們將繼續在投資決策和供應鏈管理方面進一步擴大環境、社會及管治考慮範圍，為持份者創造長遠價值。

我們十分關心和認可各界持份者的付出，尤其是參與可持續發展旅程的僱員、投資者和各業務夥伴，謹此送上衷心謝意。冀盼我們能夠在本報告中與您分享我們最新的可持續發展的旅程。



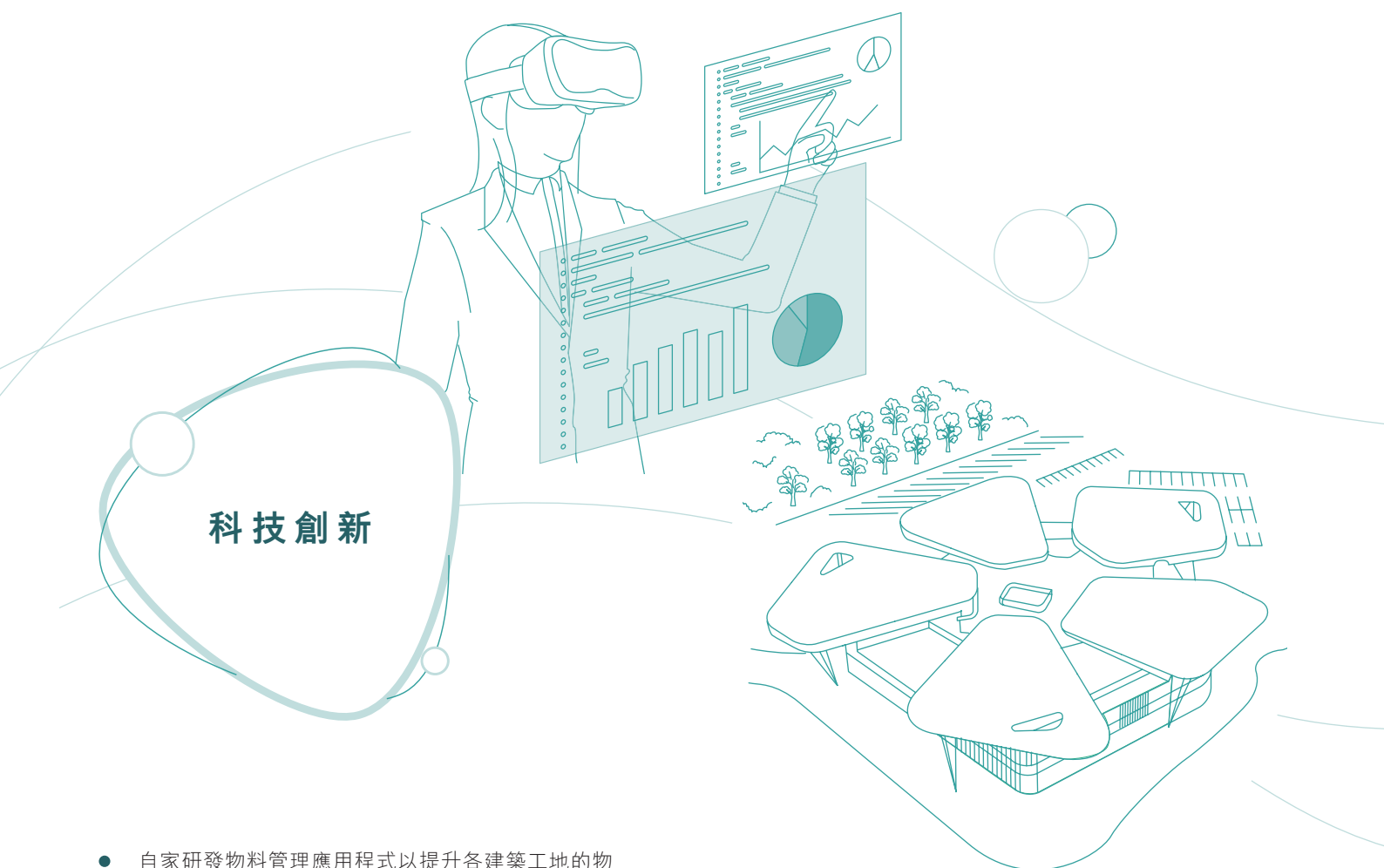
馬紹祥先生  
行政總裁兼可持續發展委員會主席  
新創建集團有限公司



## 可持續發展報告

### 可持續發展工作概覽

科技與創新為推動可持續發展起着關鍵作用。透過與持份者緊密交流，我們認為創新是一個可以使我們的營運變得更環保、更高效的首要議題之一。我們一直在追求卓越，有志成為推動我們營運產業的可持續發展的先驅，故此，我們的首要工作是要將承諾轉化為行動。我們持續將創新元素注入日常營運之中，並與持份者合作，將可持續發展以制度化形式融入至企業文化當中。同時，我們將繼續發掘投資機遇，進一步簡化流程，提升多元化業務組合的營運效率。



### 科技創新

- 自家研發物料管理應用程式以提升各建築工地的物料循環性，促進零廢堆填。
- 設立業界首項人工智慧驅動培訓，栽培新晉保險行業人員。
- 杭州繞城公路旗下志驛·西湖驛站有望成為中國內地首間獲得領先能源與環境設計白金級認證的服務中心。
- 香港會議展覽中心廚房的通風系統已採用需求通風控制器，以提升能源效益。

## 可持續發展報告

- 借助新創生態圈的網絡和資源，透過「SHARE FOR GOOD愛互送」<sup>2</sup>捐贈超過10,000件抗疫物資。
- 與初創供應商攜手合作，完善建築工地應用大型電池儲能系統。
- 在道路業務方面，與廣東國電能源風力發電及中國電建集團城市規劃設計研究院就可再生能源發展簽訂諒解備忘錄以加強策略合作。
- 加強EXP之旅的學習體驗，加入創新科技和生態保育主題內容。
- 與平等機會委員會合作提供多元共融培訓和活動，提升員工對少數族裔和婦女賦權的認識。
- 會展管理公司簽署「淨零碳活動約章」，並呼籲活動行業共同支持可持續發展。

### 共創共贏

### 制度優化

- 將氣候相關過渡風險納入企業風險管理，定期進行檢討及評估。
- 根據聯合國政府間氣候變化專門委員會的最新預測，率先對中國內地的兩條收費公路進行氣候相關實體風險評估。
- 採用潔淨能源發展策略，在國內收費公路營運方面實現碳中和的願景。
- 累計取得44.9億港元可持續融資，以支持企業低碳轉型。
- 新建樓宇項目已近100%採用綠色建築標準。

<sup>2</sup> 「SHARE FOR GOOD愛互送」—由新世界發展創立的全港首個大型捐贈配對平台



## 可持續發展報告

### 與社區共渡疫境



在2022年初，第五波新型冠狀病毒疫情肆虐本港，社會各界飽受疫情侵擾。社區裡不同群體亦面臨巨大壓力，當中包括社交距離措施以及難以購買生活必需品，另外病例急增亦對本地醫療系統帶來龐大壓力。新創建憑藉其業務的多元化優勢，利用自身網絡大力支援社區大眾，例如向前線防疫人員及長者提供物資、義工服務以及財政上的支援，協助他們渡過難關。

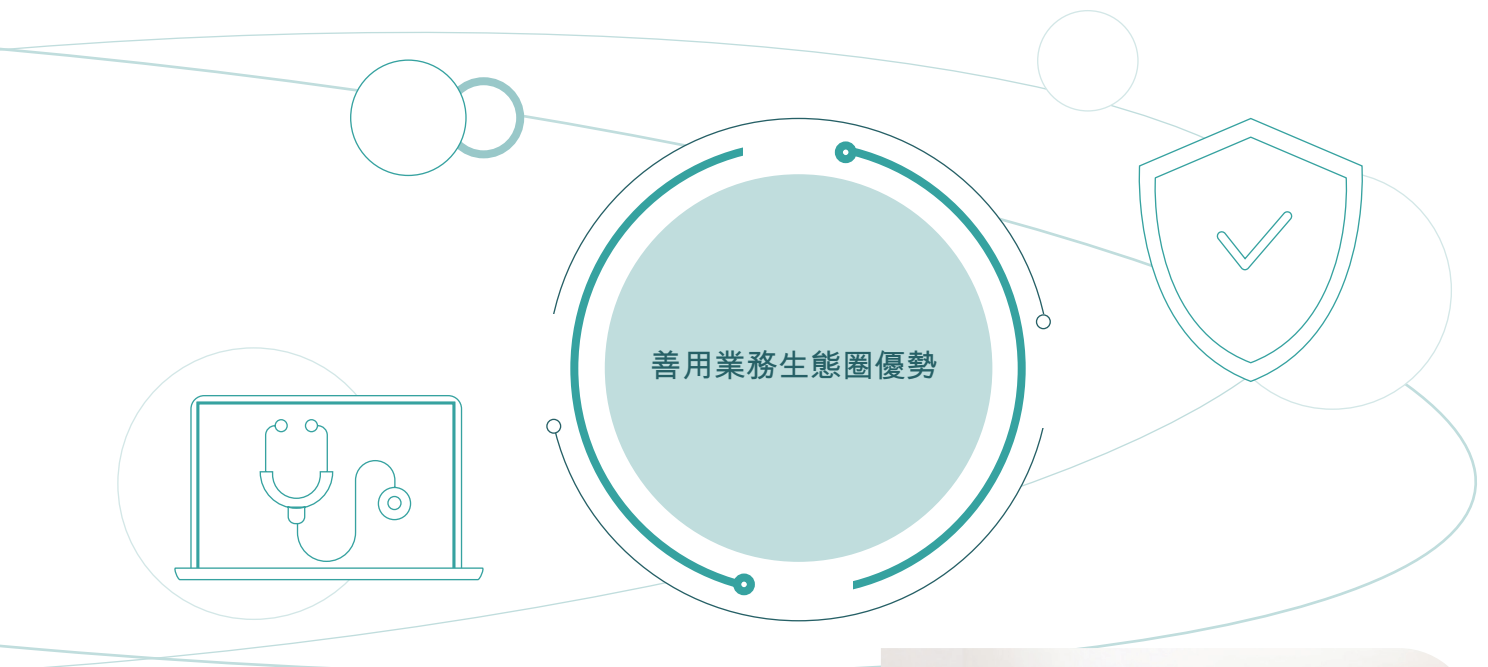
#### 提供物資及財務支援



- 捐贈20,000套快速抗原檢測套裝及10,000個達醫療設備級別的血氧計予弱勢社群。
- 透過一系列抗疫活動中合計捐款260萬港元予香港再出發大聯盟及社會服務發展研究中心。
- 在3至4月派出義工支援全港社區抗疫連線熱線中心，參與人次達400，服務時數超過2,700個小時。
- 富通保險在內部募捐合共超過350,000港元的現金及實物，全數撥捐予受惠機構用作善款及購買物資。

## 可持續發展報告

- 協興集團：
  - 與建造業議會共同籌建四個組合式貨櫃辦公室予博愛醫院旗下安老院舍，供護理人員暫住以及貯存抗疫物資。
  - 於竹篙灣使用建築信息模擬及「組裝合成」建築法技術，在少於63天內組裝近120個可即時使用的隔離單位。



- 富通保險為800名指定的士及巴士車隊司機免費提供新型冠狀病毒相關保險，並為約100名受新型冠狀病毒感染的司機提供支援，總金額超過500,000港元。
- 港怡醫院為1,250名新型冠狀病毒患者提供免費視像會診、快速抗原檢測套裝及三日藥物支援服務。



- 會展管理公司設立抗疫倉儲物流中心，提高防疫物資的儲存及運送效率以支援政府共同抗疫。

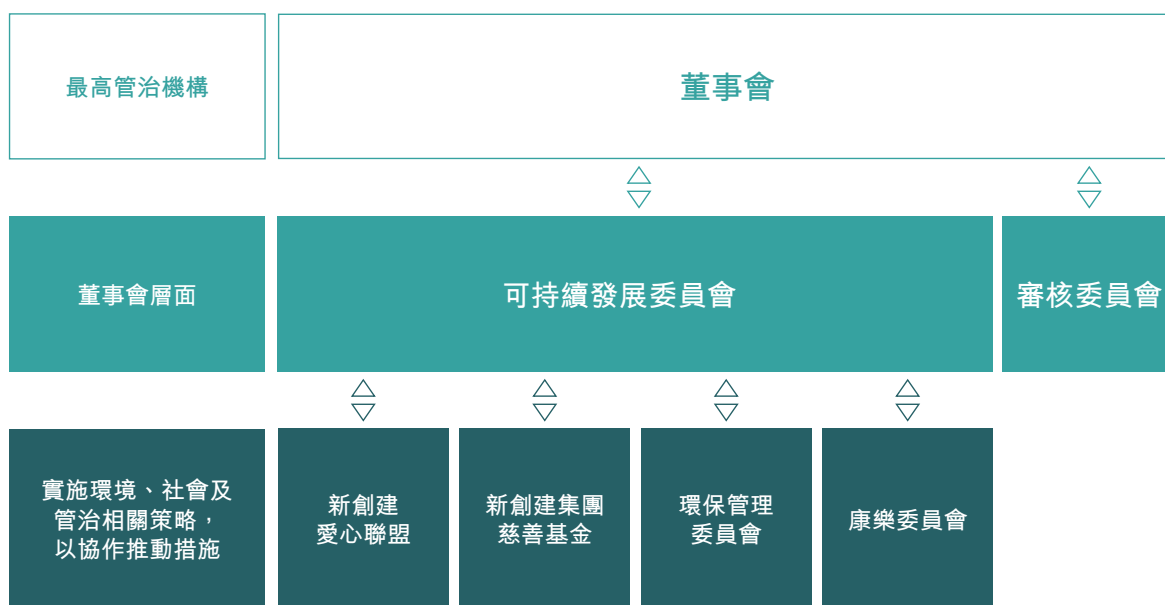
## 可持續發展報告

### 可持續發展管治

我們深信良好的企業管治能夠使我們多樣化的業務長遠獲益。為此，新創建的董事會及其高級行政人員全面為集團的可持續發展策略及進展監督工作負責。可持續發展委員會(「委員會」)負責協調，監督及管理可持續發展有關事宜。新創建的可持續發展不止於合規，我們更力臻成為業務所涵蓋行業的先驅。隨著我們可持續發展管治架構的不斷發展及演變，我們定期進行內部審查及外部諮詢，以確保我們的業務單位能夠有效地執行計劃並持續改進，為持份者締造長遠共享價值。

上述委員會直接匯報於董事會，成員包括由董事會委任的至少一名執行董事及一名非執行董事組成。委員會主席現時由行政總裁馬紹祥先生擔任，並包括三名執行董事、兩名非執行董事及兩名獨立非執行董事。委員會由董事會按其職權範圍授權，負責審視與評估於集團層面可持續發展框架的充分性和有效性、管理重要的環境、社會及管治相關事宜及監察2030可持續發展目標的進度。

委員會集合四個工作小組及小組委員會的支持。當中有環保管理委員會，由首席營運總監擔任主席，其成員由來自各營運業務單位代表組成。環保管理委員會定期審視可持續發展方針的執行成效，以及業務單位層面的環境、社會及管治表現。



新創建的可持續發展管治

## 可持續發展報告

### 政策及指引

可持續發展相關的政策和指引能使我們的行動更統一及正規化。我們定期檢討政策及指引的更新，務求充分彰顯企業管治，與持份者、行業及市場的期望達成一致。我們定期向員工提供培訓，加深員工對內部的認識，從而令員工充分明白並確保政策得以妥善執行。我們於2022財政年度已就十一項可持續發展相關政策中的七項進行更新，並提供相應的課程。

### 可持續發展相關政策

環境	社會	管治
 可持續發展政策*	 人權政策*	 健康與安全政策*
 氣候變化政策*	 供應鏈管理指引*	 可持續採購指引
 綠色辦公室指南	 可持續採購政策	 供應商守則
		 防詐騙及防貪污政策*
		 舉報政策*

\*註：有關政策於2022年財政年度內進行更新。

### 風險管理

識別、評估及管理環境、社會及管治風險，如與可持續發展、品質以及健康與安全有關的風險，已適當納入企業風險管理程序。風險歸屬指定負責人，他們須執行風險處理計劃以應對風險。於2022財政年度，本集團亦委聘外部顧問協助我們於中國內地的兩條收費公路進行氣候實體風險評估(有關進一步詳情，請參閱「綠色未來」一章)。通過企業風險管理框架，本集團亦已審查及評估自2021財政年度以來納入企業風險管理的氣候相關過渡風險的最新影響。

網絡安全風險於2022財政年度被識別為本集團其中一項主要風險，我們已即時採取應對行動跟進。有關進一步詳情，請參閱「資料保護及顧客私隱」一節。本集團就各環境、社會及管治風險所作的努力，例如人才吸引及挽留風險，將在本可持續發展報告的相應章節提及。有關風險管理過程的進一步詳情，請參閱年報的「風險管理報告」。

## 可持續發展報告

### 商業道德與反貪污

我們的業務營運一直以高度專業及符合道德為本，並同時要求供應商都實行同等標準。我們採取比適用法律及法規要求更為嚴格的內部指引及守則，充分表現出我們對於防止洗黑錢、賄賂、欺詐及貪污等行為的重視。我們今年已更新《防詐騙及防貪污政策》，而本集團的全體董事、高級管理人員及僱員以及我們的業務夥伴、聯營公司及合營企業均需要全面遵守《防詐騙及防貪污政策》。

### 舉報政策

因應香港聯交所於2021年年底公佈的最新《企業管治守則》，我們已適時更新《舉報政策》以提高申訴機制的透明度。各業務單位可根據行業慣例維持本身的舉報程序。除此之外，我們鼓勵員工及第三方主動申報所有涉及不當行為的可疑個案。舉報者的身份會獲得絕對保密，並按標準化程序進行詳細及公正的調查。所有個案均上報審核委員會及執行委員會，而審核委員會主席會就個案內容及所採取的行動之適切性作出審查。如欲查閱我們就最新《企業管治守則》作出的內容變更，請參閱年報「企業管治報告」章節。

### 能力建設

為加深員工對《舉報政策》及《防詐騙及防貪污政策》的理解，我們要求員工須完成網上學習課程。另一方面，我們為員工提供企業風險基礎網上學習課程，以提高業務風險意識，並強調風險預警機制及舉報的重要性。同時我們亦會定期聘請外部專業人士及從業人員為員工提供培訓，並與他們分享良好範例及市場趨勢。有關反貪污培訓時數的詳情，請參閱「人才培養」。以下詳列由外部人士所主講的培訓課程：

培訓	內容
管治相關網絡研討會(由外部律師事務所提供)	向董事及目標員工提供「董事職責」及「新企業管治守則」的培訓。
概述應通報及關聯交易(由外部律師事務所提供)	提供香港聯交所近期紀律行動的例子及個案研究，了解應通報及關聯交易以及相關的上市規則規定。
一般員工及管理層的專業誠信和物業管理(由廉政公署提供)	了解《防止賄賂條例》以及正當處理物業及設施管理中的利益衝突及道德兩難的方法。
道德營商慣例(由廉政公署提供)	了解《防止賄賂條例》以及正當處理工作場所中的利益衝突及道德兩難的方法。









### 知識產權

知識產權是新創建業務營運的重要元素，亦是公司珍貴的資產。為此我們已落實全面措施以保障我們的知識產權，包括制訂《資訊科技政策和程序》，以防止知識產權被非法侵犯。另一方面我們確保所有知識產權均循正式渠道註冊，倘若發現侵權情況，會即時尋求法律意見並採取適當行動。

## 可持續發展報告

### 2030目標及進展

新創建已制訂集團層面的2030財政年度環境及社會目標，而目標會環繞環保、健康、關愛及智能四大支柱。今年我們朝著2030可持續發展目標穩步邁進。我們通過在營運過程中結合智能元素，更高效地營運業務。下表提供我們的2030可持續發展目標及進展概覽。

2030願景支柱	2022財政年度進展	相關聯合國可持續發展目標
 <p><b>環保</b></p> <p>邁向更綠色未來</p>	<p>(基線基準：2013財政年度)</p> <p><b>↓52%</b> 能源強度 (目標：↓50%) 按進度推進</p> <p><b>↓60%</b> 碳強度 (目標：↓50%) 按進度推進</p> <p><b>↓31%</b> 用水強度 (目標：↓30%) 按進度推進</p> <p><b>&gt;90%</b> 建築及清拆廢料獲重用 (目標：&gt;90%) 達標</p>	
 <p><b>健康</b></p> <p>促進身心康健</p>	<p>(自2015財政年度以來)</p> <p><b>0.5</b> 損失工時 受傷事故率 達標</p> <p>維持損失工時受傷事故率每100名員工低於3.0</p> <p><b>239萬</b> 按進度推進</p> <p>改善&gt;400萬名受益人次的健康</p>	
 <p><b>關愛</b></p> <p>建社區育文化</p>	<p>(自2015財政年度以來)</p> <p>達 <b>1,090萬</b> 按進度推進</p> <p>提升&gt;1,700萬名受益人次的生活質素</p> <p>累積 <b>118,800小時</b> 按進度推進</p> <p>累積175,000小時的社區義工服務</p>	
 <p><b>智能</b></p> <p>以創新激發潛能</p>	<ul style="list-style-type: none"> <li>富通保險率先採用人工智能培訓工具，改寫傳統的培訓及學習模式，為保險業栽培更多專業人才。</li> <li>協興集團開發物料管理應用程式，以促進重用建築工地內的剩餘建築及清拆物料，並推廣循環再用。</li> <li>於會展中心安裝廚房需求通風控制器，以持續改善環境。</li> <li>杭州繞城公路旗下的志驛·西湖驛站將成為中國內地首間獲得「領先能源與環境設計」白金級認證的服務中心。</li> </ul>	

2022財政年度的指標顯示我們於邁向2030可持續發展目標方面取得重大進展。然而，疫情繼續對我們的業務活動構成影響，能源及用水量強度亦隨之下降。我們預期業務將會從疫情中進一步恢復過來，因此我們以前瞻性的角度監察目標表現。

## 可持續發展報告

### 持份者參與及重要議題評估

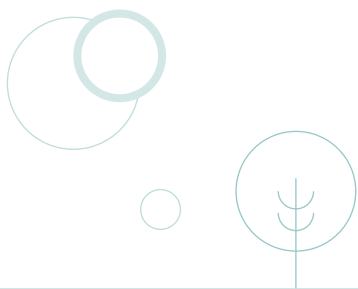
#### 持份者參與

充分了解持份者的期望及需要能使我們行穩致遠。一直以來我們與持份者維持緊密連繫，透過定期與主要持份者聯絡，我們可以更準確地了解對業務營運所帶來的潛在內部及外來影響。歡迎參閱我們的網站以了解主要持份者類別及各自的溝通渠道。

我們定期展開持份者參與活動，旨在確定內部及外部持份者的最新期望。我們除了參考2021財政年度進行的重要性評估制作出以下重要性矩陣，同時亦根據多項關鍵準則去檢討這些議題與新創建的關係，包括檢討業務組合中的差異、行業研究、大趨勢分析及持份者參與。

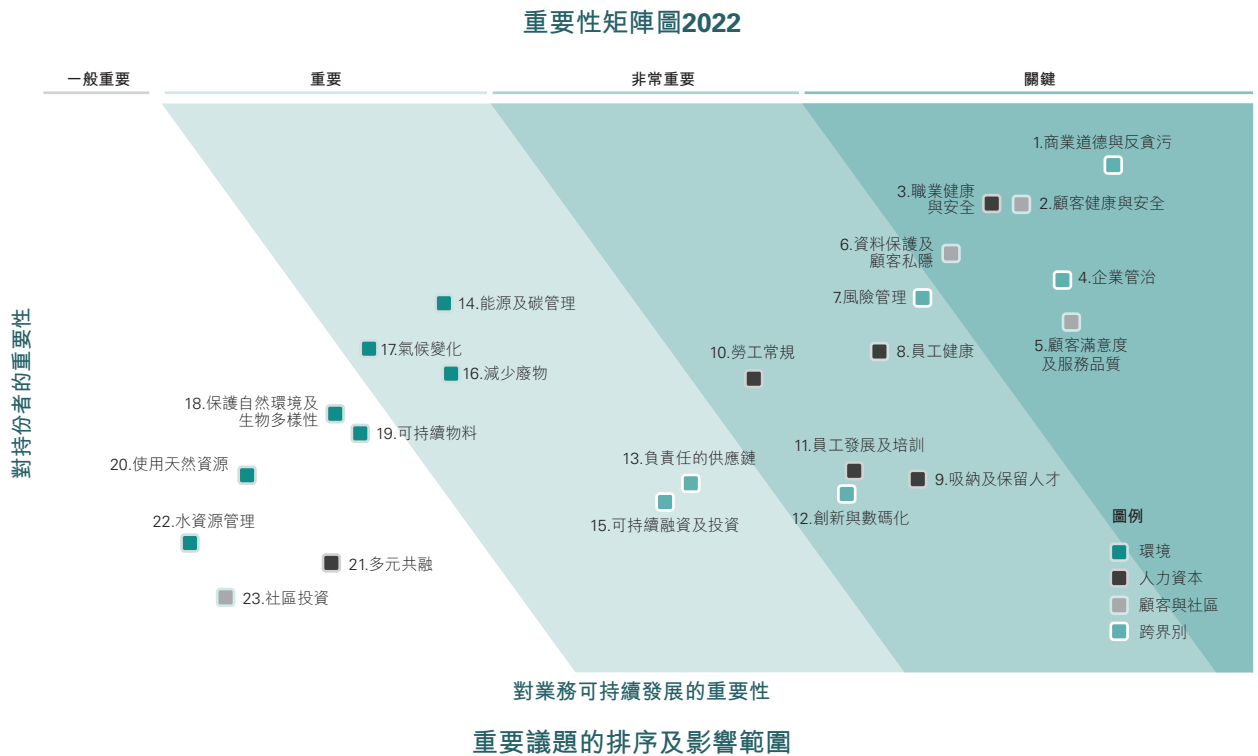
在2022財政年度內，我們舉行了10場深度訪談及聚焦小組討論來審查於2021財政年度所確立的重要性矩陣，共有30名主要內部及外部持份者參與。作為持份者參與過程的一部份，今年我們邀請了委員會董事及成員出席深度訪談，就新創建可持續發展的重要議題提出個人見解。持份者參與過程的結果已向新創建高級管理層回饋。

經過本財政年度的審查後，結果反映出在2021財政年度重要性評估中已確定的23個重要議題，仍然與新創建密切相關及具有重大意義。



## 可持續發展報告

### 重要議題及影響範圍



重要議題 (1代表最重要)		我們如何處理有關議題 (本章的相應章節)	影響範圍	
			內部	外部
環境	16 減少廢物	綠色未來	✓	✓
	14 能源及碳管理		✓	✓
	17 氣候變化		✓	✓
	19 可持續物料		✓	✓
	18 保護自然環境及生物多樣性		✓	✓
	20 使用天然資源		✓	✓
	22 水資源管理		✓	✓
人力資本	3 職業健康與安全	人才培養	✓	✓
	9 吸納及保留人才		✓	
	8 員工健康		✓	
	11 員工發展及培訓		✓	
	10 勞工常規		✓	✓
	21 多元共融		✓	✓
顧客與社區	5 顧客滿意度及服務品質	優化價值鏈		✓
	2 顧客健康與安全		✓	✓
	6 資料保護及顧客私隱		✓	✓
	23 社區投資		✓	✓
跨界別	1 商業道德與反貪污	可持續發展方針	✓	✓
	4 企業管治		✓	✓
	7 風險管理		✓	
	12 創新與數碼化	優化價值鏈 綠色未來	✓	✓
	13 負責任的供應鏈		✓	✓
	15 可持續融資及投資		✓	✓



## 可持續發展報告

### 持份者參與活動過程所得主要見解

在第三方獨立顧問的主題專家協助下，我們就四項已識別的環境、社會及管治大趨勢(包括負責任的供應鏈、吸納及保留人才、多元共融、網絡安全)下所帶來的挑戰及推動因素，以訪談及聚焦小組形式去研究相關持份者課題。透過分享同行最佳做法、就當中困難及機遇分享意見，以掌握他們對可持續發展表現中不斷求變的期望及考慮。除環境、社會及管治大趨勢外，大部份持份者將氣候變化放諸首位，這也是我們會優先考慮的大趨勢之一。各持份者的主要見解概述如下：

大趨勢	持份者關注之處	我們如何作出應對
負責任的供應鏈	<ul style="list-style-type: none"> <li>市場上可持續／低碳產品的供應</li> <li>當局在監管上對使用低碳建築物料的支持</li> <li>供應鏈內對可持續發展的意識</li> </ul>	<ul style="list-style-type: none"> <li>與供應商合作過程中了解最新可持續發展／低碳產品選擇及市場最佳做法</li> <li>尤其針對挑選建材，推動知識交流和相互分享以推動減碳進程</li> <li>探索如何精確收集與供應鏈相關的環境、社會及管治數據，以供披露</li> </ul>
吸納及保留人才	<ul style="list-style-type: none"> <li>在市場供求轉變之中吸納及保留合適人才</li> </ul>	<ul style="list-style-type: none"> <li>設立恆常僱員交流渠道(包括定期進行僱員滿意度調查)以取得僱員意見，並作出適切反饋</li> <li>回應僱員意見。我們正籌備於2023財政年度推出一系列以家庭為本的彈性工作措施，該措施是一項新的人力資源舉措，旨在改善僱員福祉及保持員工福利競爭力</li> <li>以業界為基準定期檢討現有薪酬待遇的競爭力</li> <li>為員工提供全面的發展及培訓，以建立實力及推動職業發展</li> <li>透過數碼化行政程序，精簡常規工作</li> </ul>



## 可持續發展報告

大趨勢	持份者關注之處	我們如何作出應對
多元共融	<ul style="list-style-type: none"> <li>創造更多元、更共融的工作環境及社區</li> </ul>	<ul style="list-style-type: none"> <li>鼓勵女性人才參與建築業務</li> <li>檢討並更新人權政策，加強多元共融指引</li> <li>拓展多元共融培訓，增強員工意識</li> <li>提供項目及慈善基金時充分考慮少數族裔群體</li> </ul>
網絡安全	<ul style="list-style-type: none"> <li>在日趨數碼化的業務上，更深入了解監管能力和隨之而來的威脅</li> </ul>	<ul style="list-style-type: none"> <li>執行內部監控及／或聘請外部專家在企業及業務單位層面進行全面的風險評估和審計，從而了解網絡保安需求</li> <li>提供定期培訓及進行網絡釣魚測試以提高網絡安全意識</li> <li>加強授權及驗證機制以持續監控不斷變化的外在環境</li> <li>擬定為網絡事件或資料外洩事件造成的損失投保</li> </ul>
氣候變化	<ul style="list-style-type: none"> <li>評估及減輕氣候相關風險的行動</li> <li>監管機構對氣候相關披露的要求將越趨嚴格</li> </ul>	<ul style="list-style-type: none"> <li>替業務組合進行氣候過渡風險評估，未來不斷拓展的氣候實體風險的評估範圍</li> <li>與供應商就環境、社會及管治事宜進行持續溝通，包括研討溫室氣體排放(範圍3)的數據透明度</li> </ul>



# 可持續發展報告

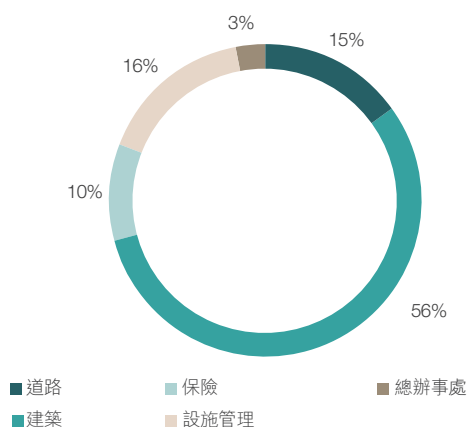
## 人才培養

人才是新創建業務發展的基石，亦是我們實踐可持續發展的核心。我們致力營造讓員工獲得重視，用心傾聽的文化。在2022財政年度，本集團有4,862名員工，大多數員工位於本集團總部所在地香港，其中約15%工作於中國內地。在本報告中，本節將闡述新創建如何在以下部份展示對僱員的支持與關懷：提升安全表現、營造健康幸福氛圍、建設多元共融的工作場所，以及幫助僱員在工作上盡展所長，建立自豪感，同時在彼此之間推動愉快兼具意義的專業發展。

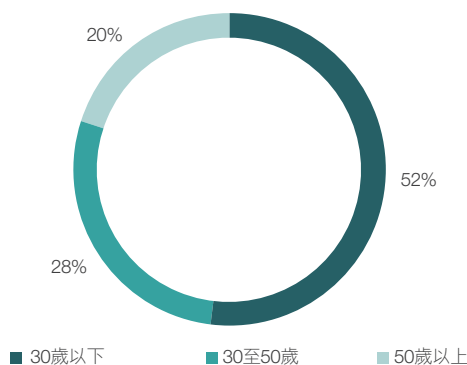
實施合適的管治及領導對發展著重關愛的文化而言至關重要。本集團已制訂完善的政策及指引，包括《可持續發展政策》、《人權政策》、《健康與安全政策》、《員工手冊》及《員工責任企業政策》。該等政策概述我們對打造平等互助的工作場所的策略及期望，相關策略及期望已透過相關培訓、活動及僱員通訊向員工充分傳達。

新創建榮獲香港社會服務聯會頒發「20+商界展關懷標誌」，以表揚我們對關懷員工的長期承諾，我們亦獲《求職廣場》認可，成為「卓越僱主大獎2021」得獎者，及獲得香港人力資源管理學會「卓越人力資源獎2021/2022」等。

按行業劃分的員工分佈



按年齡層劃分的員工分佈



新創建深受市場認可及嘉許



新創建「夏日工作天」活動

## 可持續發展報告

### 員工權利

我們於業務中按照《聯合國全球契約》的原則實施公平的勞工條例，致力保障員工權利及維護員工尊嚴。《員工責任企業政策》及《員工手冊》概述工作時數、薪酬及福利，包括反對非法勞工和販賣人口的承諾以及結社自由和集體談判的權利。

### 人才聯繫及保留

我們以互動的方式與人才進行聯繫：我們鼓勵員工通過員工問卷調查及集團層面員工會議等多種溝通渠道暢所欲言、各抒己見。本年度，我們進行的本集團員工滿意度調查回應率達95%，調查結果顯示員工對作為新創建僱員引以為豪，對工作充滿幹勁及好奇心。我們鼓勵員工與高層管理人員坦誠溝通，緊密合作。於2022年6月，我們舉辦「與行政總裁對話」網上研討會，吸引超過1,100名僱員參與，以瞭解高層管理人員對下一個財政年度以至未來發展的期望。

我們就基於員工表現及其職責提供公平薪酬待遇的承諾，對吸引及挽留人才至關重要。員工通過完善架構及公開的評核制度，促進雙向交流。我們重視全體員工的每項意見及回饋，並定期與同業比較，以確保我們的薪酬待遇公平且具競爭力。我們計劃繼續增強我們的人才發展計劃，培養有力的指導和輔導文化，為每名員工提供清晰的職業發展路向。本年度，我們向8名員工頒發長期服務獎項，表揚員工恪盡職守且與集團攜手拓展業務。

### 提升員工福祉

新創建重視員工的福祉，並就促進身心健康與保健的方面持續創新。我們支持員工通過活動及保健計劃積極提升其身心健康，當中包括精神健康網上研討會及正念工作坊，亦提供健康津貼，以提高員工對身體健康的意識。富通保險亦在香港家庭福利會的支持下，推出豐盛員工計劃，該計劃卓有成效，於2020財政年度為超過840名員工提供全面專業服務，同時照顧員工及其家庭成員在精神和心靈上的需要。該計劃包括舉行網上研討會，邀請執業醫生擔任講者，就疫情期間管理與應對情緒的方法提供專業意見。



建立提倡運動的工作環境，促進職場健康生活文化

「免稅」店與康樂及文化事務署合作，進行「全港社區體質調查」，提升參加者的健康意識並獲取其體質資料，有關調查旨在為本地市民建立體質數據資料庫。我們合共有44名僱員參與調查，並通過調查進一步瞭解其體質狀況，從而意識到保持身體健康及在日常生活中定期運動的重要性。本年度，我們於中國內地為員工舉辦多項身心靈健康活動，包括杭州繞城公路於2021年10月舉行「快樂健步行」步行馬拉松活動，當中超過200名參與者，合共完成步行3,800公里。

## 可持續發展報告

在新型冠狀病毒疫情期間，新創建繼續通過靈活的工作安排向員工提供支援，並向前線員工派發關愛禮包，受感染的員工亦會獲派附有抗疫物資的關愛禮包。我們亦積極採取行動確保僱員清楚瞭解疫苗資訊，並提供實地疫苗接種安排。為了讓員工在接種疫苗後有充足時間休息，他們有權申請帶薪疫苗假，帶薪疫苗假已涵蓋至接種第四劑新型冠狀病毒疫苗的同事。這些措施乃為保障僱員、其家人和廣大社會而設。

### 新創建Flexi Care Programme

為回應於2021年10月所進行員工滿意度調查的主要意見，我們於2023財政年度推出Flexi Care Programme，當中包括一系列以家庭為本的彈性工作措施，例如在夏天實施4.5天工作週，以及為辦公室員工實施每星期一日在家工作安排，讓員工與家庭及親人可維繫感情，達致健康的工作與生活平衡。此外，我們亦為僱員展開一系列夏日歡樂活動，包括生日會、攤位遊戲、迎新活動等，旨在提升僱員的工作與生活平衡。



#### 工作彈性

- 每星期可在家工作一天，實施彈性工作。
- 辦公室內可穿著商務休閒服裝。
- 在今年夏季試行4.5天工作週。



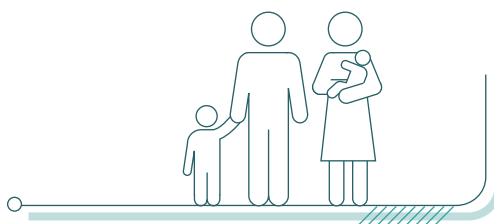
#### 員工投入

- 每月第二個星期五下午舉辦休閒活動。
- 夏季每星期五下午可休假半天。



#### 延展健康方案

- 為僱員的家屬提供免費醫療保障（經理級或以上）。
- 向僱員提供健康津貼，以加強關注健康體格的重要性。



#### 關心家庭

- 延伸家庭照顧假至涵蓋非疾病相關情況。

## 可持續發展報告

### 營造多元共融的工作場所

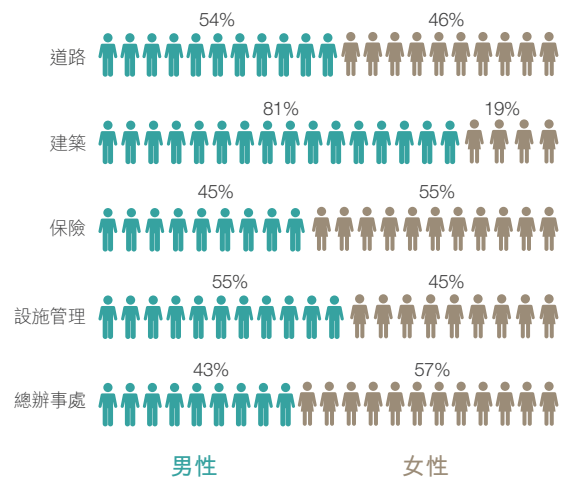
文化是業務成功的重要因素，新創建支持共融的職場文化，推動更多元平衡的工作團隊。我們致力營造多元共融的工作場所，讓員工獲得應有的尊重，免受歧視、欺凌及身體和精神上的騷擾。新創建簽署《種族多元共融僱主約章》，承諾通過教育、培訓及參與推動本集團中的多元化，維持平等及互助的工作環境，例如就「多元文化」及「工作場所性別平等」主題舉辦網上研討會培訓，提高員工意識。



在建築工地營造共融職場

我們致力提供多元工作場所，平衡業務組合的性別比例。新創建提供不同就業機會及平台，鼓勵女性員工擔任領導角色，盡展所長。會展管理公司董事總經理梅李玉霞女士接任國際展覽業協會主席一職，是該會95年來首位亞洲女性擔任此重要的領導崗位。此外，我們有見建築業務女性員工人數較少，故已採取多項措施，例如主辦「Lap Dog Challenge」活動，以推廣建築界性別平衡和打破性別定型。此外，協興集團首位女性工程項目經理呂穎姿女士在皇家特許測量師學會大獎2021中榮獲「青年成就大獎」，展示我們努力不懈推動女性賦權及人才發展。

按行業劃分的員工性別分佈



與少數族裔文化大使一同探訪少數族裔社區

### 以健康及安全為優先

我們在安全方面採取的長遠措施高於合規水平，為旨在減低僱員承受風險的穩健措施提供堅實基礎，當中包括訂立《健康與安全政策》，條文涵蓋對健康與安全表現進行年度評估、為僱員提供人體工學辦公設備及防火措施，並確保各部門均設立處理緊急情況的程序。除政策控制外，我們亦已提供10,626小時的職業健康與安全培訓，將安全第一的文化制度化。我們亦著力在營運中加入創新技術，減低前線工作人員的健康及安全風險。例如為加強建築工地的安全標準及集中控制，協興集團引入人工智能檢測器，監察個人防護設備的使用情況。該公司亦採納智能安全監測系統「NOVADE」，降低安全風險，並更有效監察建築工地。

## 可持續發展報告

於2022財政年度，我們的損失工時受傷事故率為0.5，遠低於3.0的指標，而損失工作日率為每100名員工的47.3%，較去年下降30%。我們在協興集團致力落實一系列安全措施以加強工程項目團隊及工作人員的安全意識。獨立調查小組在發生致命意外後即時召開會議，調查小組成員包括高級管理層及安全部門代表，並由董事總經理擔任主席。該小組會檢討意外成因及監控措施，以防止未來再發生類似意外。跟進行動包括舉辦安全檢討論壇以減低風險、發出建築工地備忘錄，提醒所有建築工地工人檢討安全措施，以及成立項目特別安全監察小組進行定期實地評估。



安全帶自動檢測系統

### 培養人才

我們致力於發展技能及機遇，使我們全體員工能在職業生涯中成長及嶄露鋒芒。我們的目標是創造持續的學習文化，提升表現水平，讓員工充分發揮潛能。我們已制訂全面的人才培養方針，並投入資源，透過清晰的發展計劃，提供培訓機會及激勵學習措施。於2022財政年度培訓及發展數據的主要摘要包括：

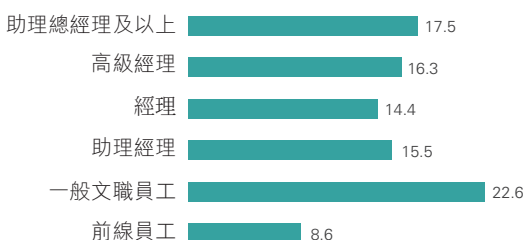
按培訓主題劃分的總培訓時數

培訓主題	總培訓時數
反貪污	3,360
企業文化	15,294
環境保護	1,849
職業健康與安全	10,626
專業發展	25,204

按性別劃分的平均培訓時數

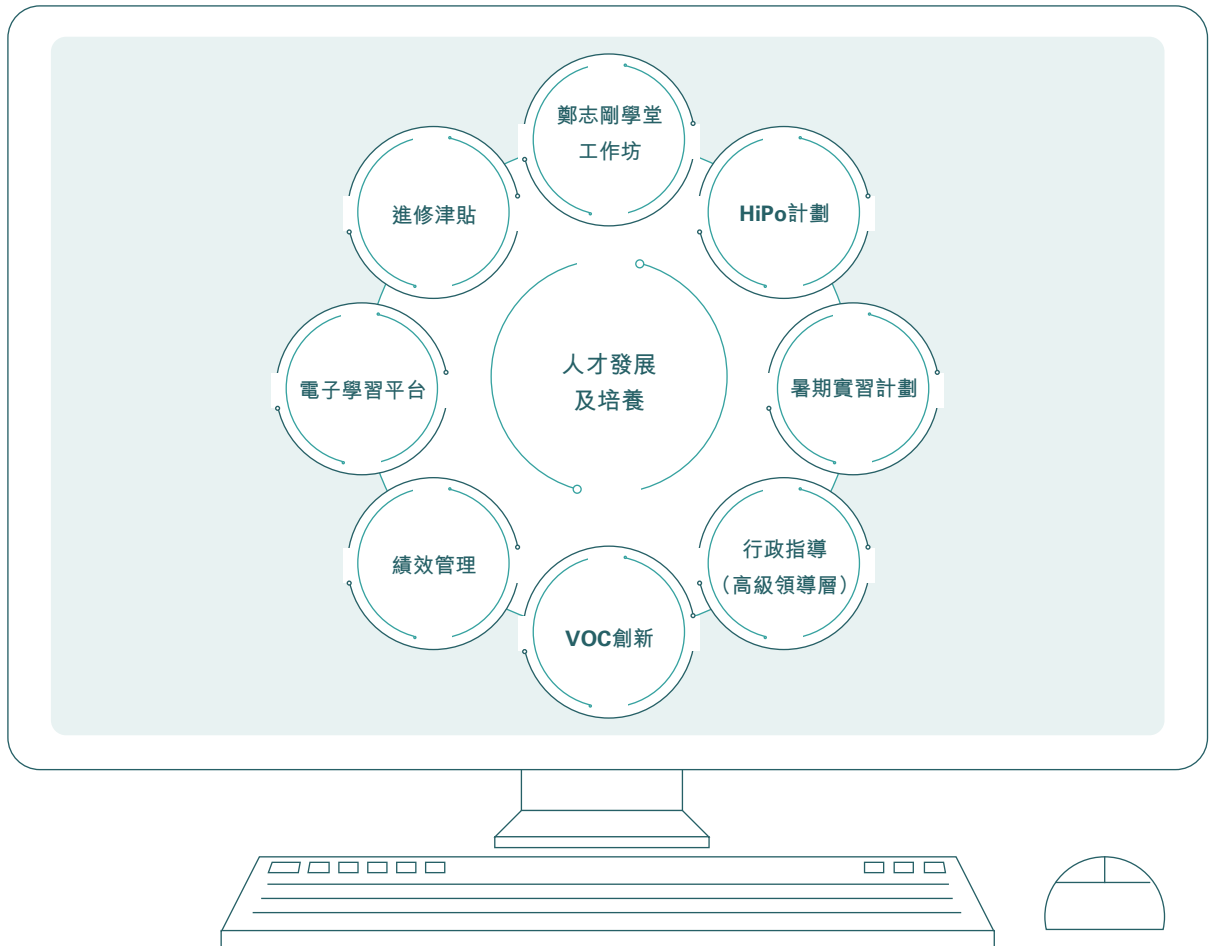


按員工類別劃分的平均培訓時數



## 可持續發展報告

### 我們培訓員工的方法



### 人才發展

於2022財政年度，我們與新世界發展共同推出全新電子學習平台，提供超過200場網上培訓，涵蓋可持續發展、創新技術、商務、企業文化及法律合規等各種主題，符合新興市場趨勢。我們提供專題培訓，並激勵員工策劃學習計劃。我們亦積極與新世界發展及其他外部專家合作，構建我們的內在實力。於2022財政年度，新世界發展行政總裁兼執行副主席鄭志剛博士於6月舉辦了五場研討會，主題包括企業家精神、創新商業理念及成長思維等，讓同事更深入了解我們的企業文化。於2022年9月進行的本集團網絡研討會活動上，我們的高級管理層為本集團員工提供有關本公司願景、使命與核心價值的培訓。此外，我們為合資格員工提供培訓計劃及會員年費津貼，作為推動建設及行業轉型能力的激勵措施。

除了傳統培訓方式外，新創建積極探索全新的培訓技術及平台，提升員工學習效率。我們銳意啟發創意和創新，於2022財政年度，我們參與New World Innovation Challenge 2021。協興集團憑藉其革命性的理念，提出物料管理應用程式作為減少建築及清拆廢料的解決方案，並於比賽中勝出，而我們的道路部門團隊以提出結合醫療復康及度假酒店的概念勝出比賽。



## 可持續發展報告

### 融合人工智能革新學習及發展模式

富通保險與本地初創公司合作，研發了業界首個人工智能及大數據驅動的培訓平台AI Drill，配合混合式指導，讓保險代理人掌握優於行業標準的技巧。AI Drill改寫了傳統的培訓及學習模式。該平台不僅配備智能溝通技術，亦可定制模擬10個不同的虛擬會客場景，靈活全面地訓練保險代理人的銷售及客服技巧，為業界培養更多專業人才。

AI Drill亦引入至我們的年輕人才培訓「富通企業家發展計劃」中，以助年輕人才發掘保險業的企業家專長。



年輕人才的虛擬實境學習之旅



香港都會大學學生參加新創建工作影子計劃

### 培養未來領袖

為了培養年輕的領導人才，我們熱衷於為多方面的發展計劃分配資源，並於本集團提供內部輪換計劃，讓我們的人才可探索不同的職業機遇。新創建及我們的業務單位亦各自執行本身的年輕人才發展計劃，以配合其行業的不同需要，例如高潛力人才發展(HiPo)計劃。

### 示例一 協興集團建立良好氛圍而獲市場嘉許

協興集團制訂協興人才發展計劃，以招募及支持年輕人才建立自己的職業道路。具潛質的候選人可透過大學的協興獎學金獲得援助，並透過實習或就業見習計劃獲提供在職培訓。年輕人才可按照他們的興趣，於兩個定制培訓中選擇其中一個方向進修，可遵從項目管理方向培訓成為項目經理，又或從工程監管方向培訓成為工地總管。

協興集團一直支持提升建築業界吸引力，協助吸引有志投身建築事業的年輕人、有朝氣的人才。為表揚協興集團勇於接受變革及營造創新的機構文化，協興工程有限公司於2021財政年度榮獲「行業年青獎」，惠保同時榮獲建造業議會頒發「企業創新獎」。



陳子珊於2017年加入協興集團成為學徒。她獲選為勞工處「展翅青見起新星」之一、獲建造業議會及職業訓練局頒發傑出學徒，並奪得「青年魯班獎」。

## 可持續發展報告

### 綠色未來

根據《巴黎協定》以及其後在格拉斯哥舉行的第26屆聯合國氣候變化大會，中國內地及香港政府致力向低碳經濟轉型，並承諾分別在2060年及2050年前實現碳中和。新創建致力於應對氣候變化及加強承諾實現長遠減排目標。自2020年起，我們配合新世界發展的2030願景及可持續發展目標，為集團碳排放、能源、用水及廢物重點制訂2030財政年度環境目標，展現我們對低碳未來的長期承諾，並為顧客及持份者創造共享價值。作為一個負責任的企業，我們全力支持新世界發展的淨零排放目標及香港特區政府實現2050年碳中和的承諾，同時亦善用資源及業務生態圈妥善地保護環境。

我們瞭解到樓宇建築界別以及交通界別分別佔全球溫室氣體排放量的36%<sup>3</sup>及24%<sup>4</sup>。而以上界別與我們的核心業務息息相關，這驅使我們必須採取比法例更嚴格的標準，在業務營運及服務上持續運用創新科技，令資源使用更具環保效益。可持續發展委員會負責監督和推動集團層面的可持續發展方向和目標。本集團另設環境管理委員會，由本集團一名執行董事擔任主席，成員由新創建集團總辦事處及主要附屬公司代表組成，並在每年舉行兩次會議。在會上我們提供了一個橫跨各業務單位的平台，一方面能夠促進各單位就可持續發展知識、經驗與最佳範例進行交流，同時確保環保措施得以順利落實。



<sup>3</sup> 資料來源：<https://globalabc.org/resources/publications/2021-global-status-report-buildings-and-construction>

<sup>4</sup> 資料來源：<https://ourworldindata.org/co2-emissions-from-transport>

# 可持續發展報告

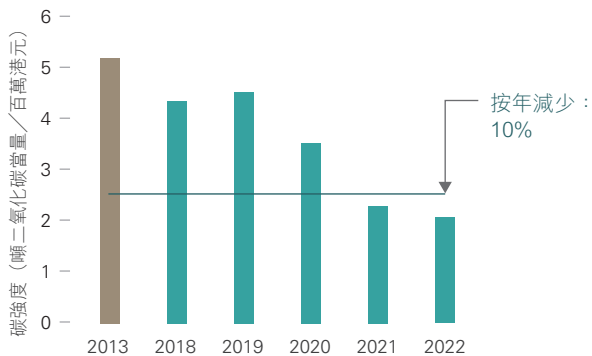
## 我們的2030環保目標

### 環保表現



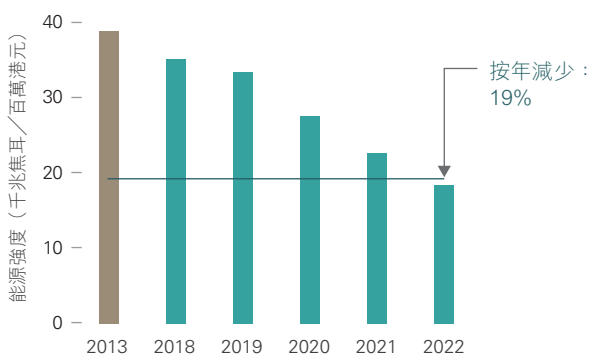
#### 碳強度

溫室氣體強度減少50%



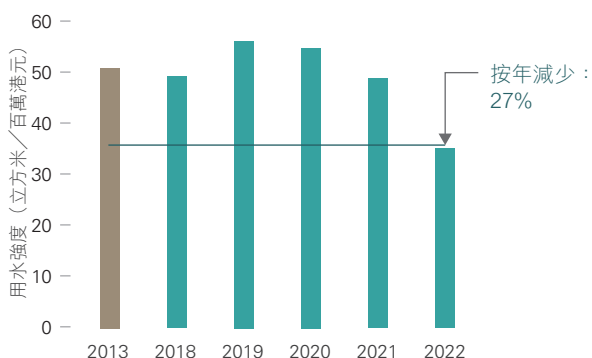
#### 能源強度

能源強度減少50%



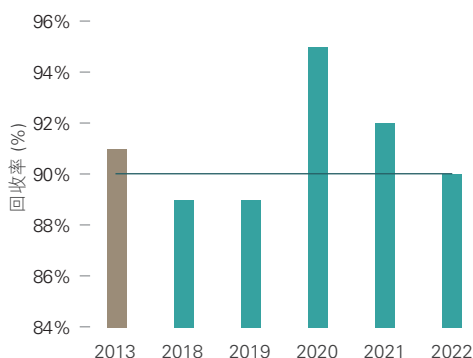
#### 用水強度

用水強度減少50%



#### 建築廢物重用率

實踐重用不少於90%的建築及清拆廢料



我們於2020年為2030財政年度制定進取的目標以減少我們的環境足跡，並且一直持續朝著這些目標不斷邁進。2022財政年度的指標顯示我們在邁向2030可持續發展目標方面取得重大進展。然而，我們的業務仍深受疫情影響，而由於商業活動減少，能源及用水量整體亦隨之下降。例如，國際活動及展覽仍受限制，會展管理公司的用電量於2022財政年度較2019財政年度<sup>5</sup>(出現新型冠狀病毒前)下降42%。我們預期業務將會持續從疫情中恢復過來，因此我們以較長遠的角度監察目標表現。儘管如此，我們依然繼續推行減碳計劃及節約資源措施，致力為我們所承諾的環境目標作正面影響。

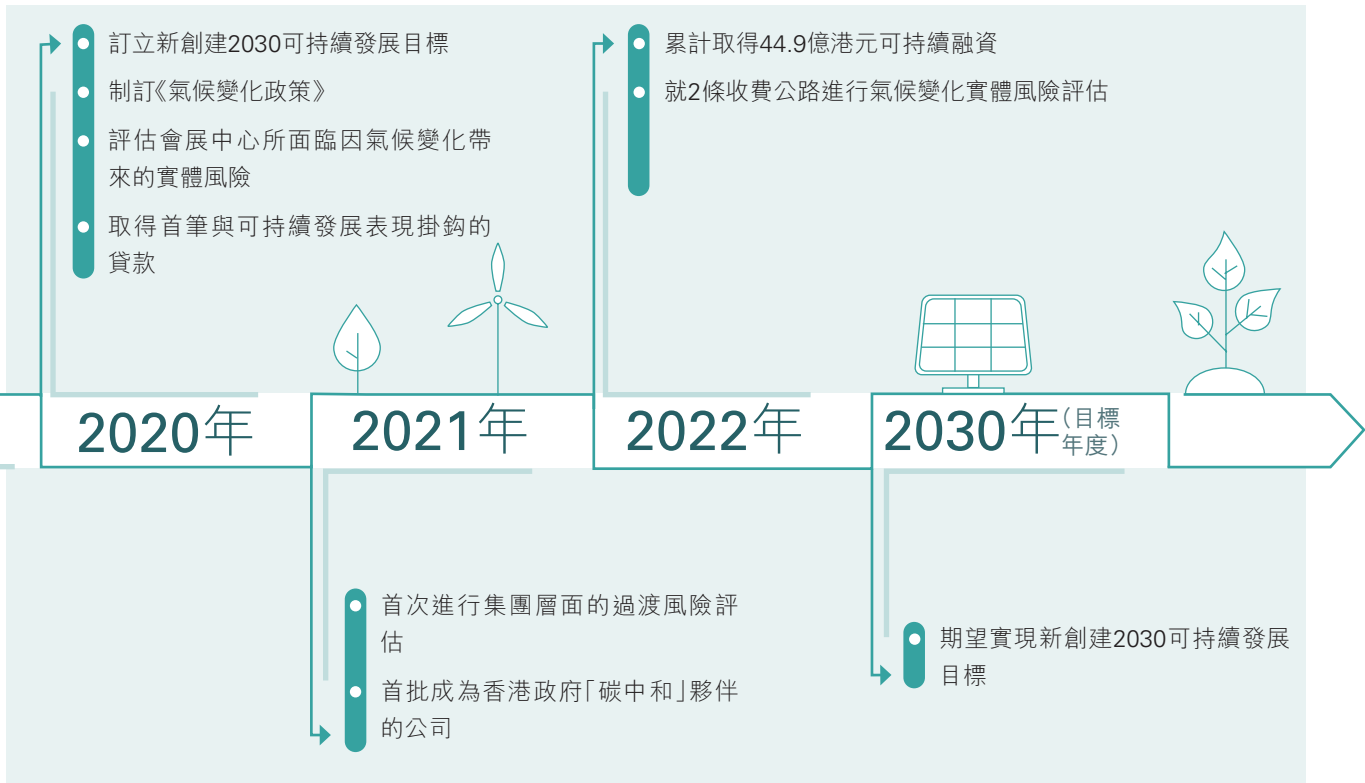
<sup>5</sup> 截至2019年6月30日止財政年度

## 可持續發展報告

### 加速氣候韌性及行動

氣候韌性是我們可持續發展不可或缺的要素，在對我們廣泛的業務運營進行進一步的氣候研究時，我們致力控制排放並與我們的外部和本部持份者合作，以達致低碳經濟轉型。新創建在集團和各個業務部門層面積極制定了全面性策略應對氣候變化。除了設定目標並簽署成為「碳中和」夥伴，我們還通過採取以下行動和製訂未來計劃來加強我們的脫碳之旅：

#### 我們邁向氣候韌性的旅程及實施計劃



### 與業界領袖分享知識

在員工、合作夥伴和業界之間分享環保知識，對我們共同推動持續改革非常重要。今年，新創建可持續發展論壇以「擁抱創新機遇 推進氣候行動」為主題，會上我們的管理層與觀眾分享新創建最新的可持續發展路線圖。我們亦邀請了著名的演講嘉賓，就創新技術如何能夠支持應對新興的環境、社會和管治發展趨勢交流知識，講解氣候相關政策，以至業務轉型實現淨零排放等內容。是次活動得到我們集團生態圈中超過800名同事的踴躍參與，包括我們的董事會、管理層以及來自香港和中國內地辦事處的員工。

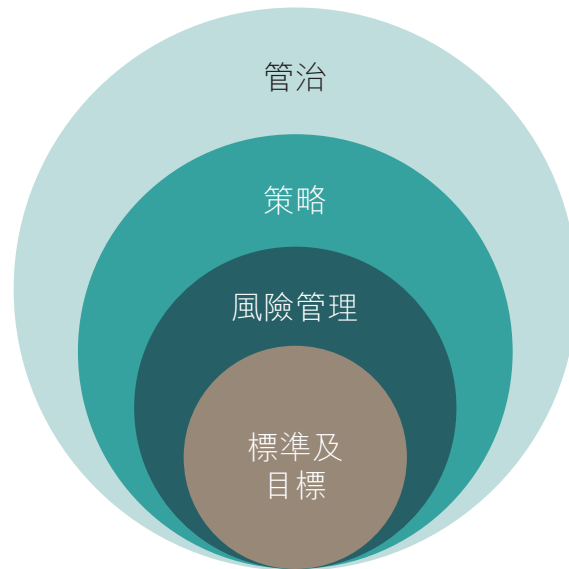


行政總裁馬紹祥於新創建可持續發展論壇2022與講者嘉賓分享可持續發展前景

## 可持續發展報告

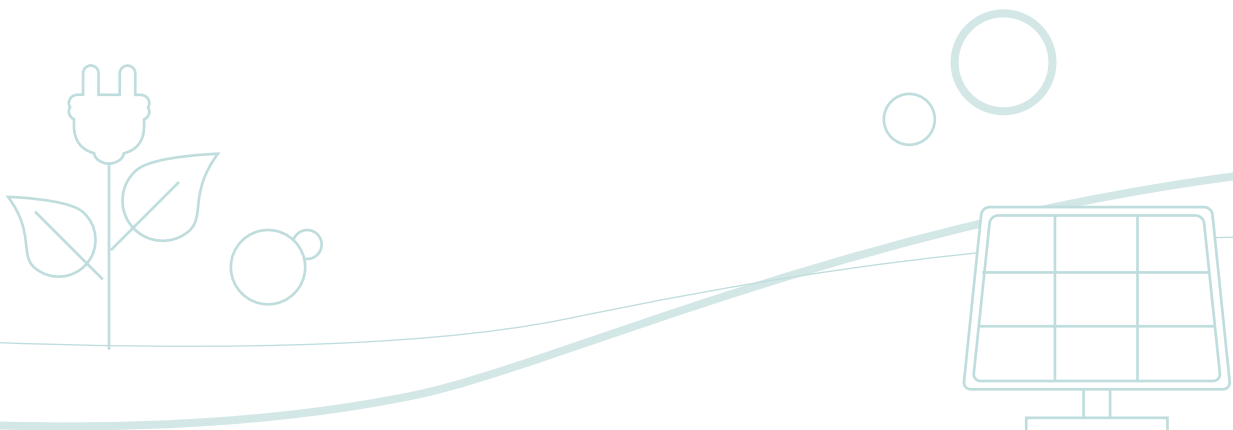
### 積極回應氣候相關財務信息披露工作組的建議

隨著我們逐步建立應對氣候的能力，我們意識到全球的氣候變化影響，因此致力參考全球公認的報告框架作為指引，以更全面地溝通並更清楚告知投資者及持份者氣候相關問題如何影響我們短、中、長期業務，以及我們的應對行動。



今年，我們參考氣候相關財務信息披露工作組的推薦建議，繼續進行氣候相關的披露工作。展望未來，隨著我們在識別氣候相關風險及制訂相應措施以減輕和管理這些風險方面取得進展，我們將不斷改進及加強披露內容。

我們已在前文詳細披露我們的可持續發展管治，儘管如此，我們亦參考了以上的建議，概述我們有關氣候相關風險的可持續發展管治及方針：



## 可持續發展報告

### 新創建就氣候相關財務信息披露工作組披露採取的行動

氣候相關財務信息披露工作組的推薦建議	我們的回應及方針
<b>管治</b>	<ul style="list-style-type: none"> <li>• 清楚界定氣候風險中集團各階層的角色及職責</li> <li>• 不斷改進日常業務營運中的環境、社會及管治方針，鼓勵在無擁有權的其他投資組合中進行可持續發展管理</li> <li>• 董事會全權負責業務可持續發展及推動長遠增長</li> <li>• 按照氣候相關財務信息披露工作組的推薦建議，在企業風險管理框架中納入氣候相關風險，並由董事會進行監督</li> <li>• 可持續發展部門負責邀請各營運層面就集團在氣候相關行動等方面的可持續發展承諾發表意見，推動集團履行承諾</li> </ul> <p>有關更多詳情，請參與本報告「可持續發展管治」一節。</p>
<b>策略</b>	<ul style="list-style-type: none"> <li>• 持份者將氣候變化視為一項最為重要的議題，因此我們致力於制訂及實施溫室氣體排放的長期計劃及減排目標</li> <li>• 制訂適當流程及措施以預防潛在風險或將風險降至最低。我們制訂業務連續性計劃時，將考慮極端天氣事件</li> <li>• 在投資決策中納入環境、社會及管治考量，例如在《可持續發展政策》落實逐步退出對燃煤發電廠的投資</li> <li>• 增加並規範使用綠色融資工具以開拓更多資金來源</li> <li>• 就氣候變化邁向低碳經濟轉型，為公司業務分階段作實體及過渡風險評估</li> </ul>
<b>風險管理</b>	<ul style="list-style-type: none"> <li>• 定期按照氣候相關財務信息披露工作組的推薦建議將氣候相關風險納入企業風險管理框架中，並根據我們評估氣候風險的進展識別新的風險，持續更新風險數據庫</li> <li>• 分階段進行氣候風險評估，以確定其對我們業務的影響，例如，我們於2022財政年度開始對中國內地2個收費道路進行實體風險評估；有關進展的更多詳情資料，請參閱氣候相關過渡風險評估及氣候相關實體風險評估</li> </ul>
<b>指標及目標</b>	<ul style="list-style-type: none"> <li>• 按實際單位及強度計算範圍1及2溫室氣體排放量</li> <li>• 2030可持續發展目標—能源、溫室氣體排放、水以及建築及清拆廢料</li> <li>• 探討估算溫室氣體排放(範圍3)排放量的可行性</li> <li>• 累計取得44.9億港元的綠色融資</li> </ul>

## 可持續發展報告

### 氣候相關過渡風險評估

於2021年，新創建就其主要業務完成了首次氣候相關過渡風險評估，該評估涉及國際能源署的既定政策情境以及與氣候變化相關的新興政策及法規的資料研究，以未來五年時間為評估期限。

評估結果識別出涵蓋監管風險、技術風險、市場風險及潛在聲譽風險的風險登記表。我們已將氣候風險融入風險管理過程中，以定期審視其影響。技術手冊訂明企業風險管理框架下識別、評估及管理過渡風險的方式。本集團於制訂風險狀況時已審閱並納入過渡風險評估結果，並將有關結果通報企業風險管理督導小組、執行委員會及審核委員會。經整合後，本集團可更有效管理現有的氣候相關措施及未來的行動計劃。

業務單位及總辦事處部門須於常規的風險登記表中識別及分析重大風險，包括氣候相關過渡風險。此外，潛在影響及風險處理計劃應記錄於風險登記表內。經整合風險資料後，董事會將檢討本集團的風險狀況及主要風險處理計劃。

有關企業風險管理的更多詳情，請參閱「[風險管理報告](#)」。



## 可持續發展報告

下表概述根據固有風險評估識別的主要過渡風險。所披露的應對措施已根據按業務單位劃分及於集團層面的年度風險評估檢討作出更新。風險評估採用短至中期的預期時間範圍。

	已識別的主要過渡風險	應對措施
道路	<ul style="list-style-type: none"> <li>國家發展和改革委員會發佈《電動汽車充電基礎設施發展指南》，帶動主要高速公路的環保汽車設施需求持續增加，尤其用於支援長途車程的充電設施的需求將會增加</li> </ul>	<ul style="list-style-type: none"> <li>檢討綠色高速公路政策，以跟從相關法規</li> <li>與第三方合作，於服務區及其他適當地點設置電動車充電設施</li> </ul>
建築	<ul style="list-style-type: none"> <li>隨著香港特區政府分別強制土木工程項目及若干公營房屋工程應用建築信息模擬及「組裝合成」建築法，而且政府承諾於公營部門採用環保建築，故我們需要因應顧客期望及市場需求轉變作好資源及專業知識的準備，以應對建築界新趨勢</li> </ul>	<ul style="list-style-type: none"> <li>明確界定各部門的角色及職責，以中心化數據及提升數據真確性</li> <li>就於「組裝合成」建築法採用輕型建築材料的可行性開展新材料研究</li> <li>邀請及鼓勵供應商為其低碳產品取得建造業議會綠色產品認證</li> <li>分配充足資源及預算維持最新技術</li> </ul>
保險	<ul style="list-style-type: none"> <li>氣候變化的監管披露要求愈趨嚴格</li> <li>要求透過壓力測試對氣候變化進行財務管理</li> </ul>	<ul style="list-style-type: none"> <li>密切監察有關氣候變化的審慎財務管理及披露法規的發展</li> <li>考慮成立可持續發展工作小組以推動各項措施</li> </ul>
設施管理	<ul style="list-style-type: none"> <li>綠色建築管理的監管要求更加嚴格</li> <li>持份者對可持續發展成就的期望愈來愈高</li> </ul>	<ul style="list-style-type: none"> <li>透過設備更換項目改善建築能源效益表現</li> <li>定期完成建築能源審計</li> <li>獲取認證、參加外部活動、公佈可持續發展工作</li> </ul>
總辦事處	<ul style="list-style-type: none"> <li>氣候變化的監管披露要求愈趨嚴格</li> </ul>	<ul style="list-style-type: none"> <li>密切監察監管披露要求並委聘外部專家評估氣候風險</li> </ul>



# 可持續發展報告

## 氣候相關實體風險評估

新創建於2019年試驗了對氣候情景規劃的初步研究，以評估會展中心面臨因氣候變化帶來的實體風險，從而作出改善，例如提升設施管理模式，以便更有效地為極端風暴及水災事件作好準備。於2022財政年度，我們參考了聯合國政府間氣候變化專門委員會最新發表的《第六次評估報告》及氣候相關財務信息披露工作組的推薦建議，將實體風險評估擴大至道路管理。實體風險評估的範圍涵蓋我們全資擁有的杭州繞城公路及長瀏高速公路，透過情景分析評估短、中及長期實體風險，包括檢討地點、氣候模擬以及根據地理位置、當地相應天氣趨勢及預測進行的危害評估等。我們預期將於2023財政年度取得更詳盡的評估結果及應變能力提升建議。



道路



大橋



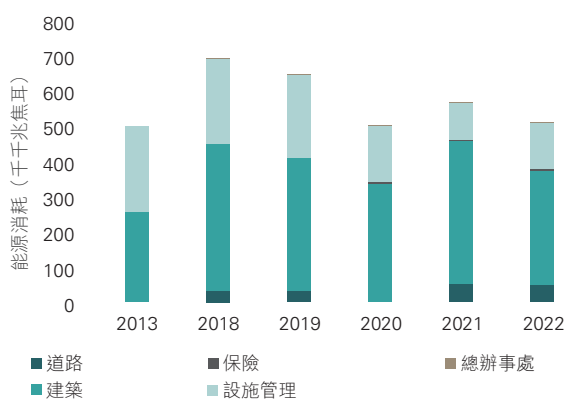
隧道

## 溫室氣體排放量及能源使用

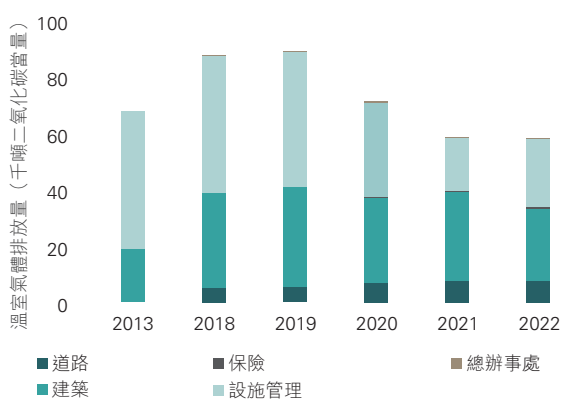
為貫徹可持續發展承諾，我們致力於2030年底前將溫室氣體及能源強度降低50%。此外，我們求提升所有業務的能源效益。下圖顯示我們自2013財政年度以來的溫室氣體總排放量及能源總消耗量。

我們的業務營運自2019財政年度以來受到疫情影響，使能源消耗量有所下降，而我們會全面節約能源，持續探索在營運當中使用更具效益的技術及碳足跡更少的替代能源。下列章節重點闡述業務單位所採取主要措施的實例。

### 能源總消耗量的趨勢



### 溫室氣體總排放量的趨勢



## 可持續發展報告

### 道路減碳



道路運輸佔全球溫室氣體排放量約12%<sup>6</sup>，是中國內地實現碳中和目標的重點範疇。新創建全力支持國家的倡議，除了通過在旗下道路業務實行減碳，亦推動使用者及顧客改變其行為模式，攜手邁向碳中和目標。

### 人工智能改善道路管理

在道路業務方面，我們不斷改善流程以提升使用者體驗。自2018年起，杭州繞城公路已採用一系列技術升級措施改善103.4公里收費公路的營運。例如，通過人工智能及大數據分析，自動系統能夠快速識別可能阻礙交通行車的異常事件，如違泊、壞車及行人擅自闖入等。通過及時應對道路事故，可大大紓緩交通擠塞情況和提升道路安全、減少溫室氣體及廢氣排放，並藉疏導擠塞情況提升使用者體驗。

杭州繞城公路亦於2021財政年度啟用交通高峰流量自動預測警報系統。此系統通過在杭州繞城公路的擠塞匝道等交通熱點，架設自動照明警報及揚聲器廣播系統，包括安裝警示燈及揚聲器，向道路使用者作出警告。智能系統可利用人工智能技術，偵測交通擠塞及道路事故以提醒道路使用者注意，提高所有道路使用者的安全，讓他們安心駕駛。

我們於2022財政年度在長瀏高速公路引入支援遙距監控及緊急應變的智慧隧道管理及控制平台，藉此減低現場視察次數、提升工作效率並降低安全風險。此外，我們亦推行智能現金收集系統，支持將收費道路收取的現金直接存入銀行系統，大大減少車輛到收費站收集現金的次數，同時減少車輛使用燃料所致的碳排放。

### 服務區的嶄新概念

作為中國內地首批在設計上融入可持續發展概念的服務區，志驛•西湖驛站的設計與四周環境和諧融合。服務區設有多項旨在減少環境影響及提高顧客舒適度的綠色設施。例如，策略性設置天氣感應器以實時監察降雨狀況，讓室內環境能達至最佳舒適溫感並降低溫度。該等感應器專為提升建築結構上的隔熱和自動遮光效果而設，以提升能源效益。此外，服務區亦安裝雨水收集系統，透過於服務區收集雨水重用，以充份提升用水效益。志驛•西湖驛站上蓋亦安裝了太陽能光伏板，以提升服務區內的可再生能源發電量。該系統設計的估計年發電量為440,000千瓦時，相當於香港133個家庭的年用電量<sup>7</sup>。

<sup>6</sup> 資料來源：<https://ourworldindata.org/ghg-emissions-by-sector>

<sup>7</sup> 資料來源：<https://www.emsd.gov.hk/energylabel/en/cal/cal.php>

## 可持續發展報告

### 使用替代能源

為支持國家在交通運輸方面實現電力化及減碳目標，我們持續為道路業務尋求應用可再生能源的合作及機遇。在過去幾年，我們對一體化隔音屏障及穩定斜坡擋土牆等多個路邊應用可再生能源展開探索。於報告年度，長瀏高速公路使用化石燃料的監控車輛已由電動車取代，此外，志驛•西湖驛站亦已計劃安裝50多個電動車充電站，使高速公路及收費公路可增加使用電動車。

#### 新創建道路部門 x 國家龍頭企業 - 進一步發展新能源應用



與國家龍頭企業簽署三方戰略合作框架協議

於2022財政年度，我們與廣東國電龍源風力發電及中國電建集團城市規劃設計研究院達成戰略聯盟，推動發展智慧高速公路，以支持國家2060年前實現碳中和目標。

### 氣候適應力評估

在本年度的持份者參與活動中，氣候變化成為重點關注議題之一。有效地緩解氣候風險的行動及氣候變化所帶來的機遇將會是我們長遠業務增長的關鍵。鑒於我們的業務性質多元化，我們已對各項業務進行氣候風險評估，以更深入了解氣候變化所帶來的影響，從而作更充份的準備。

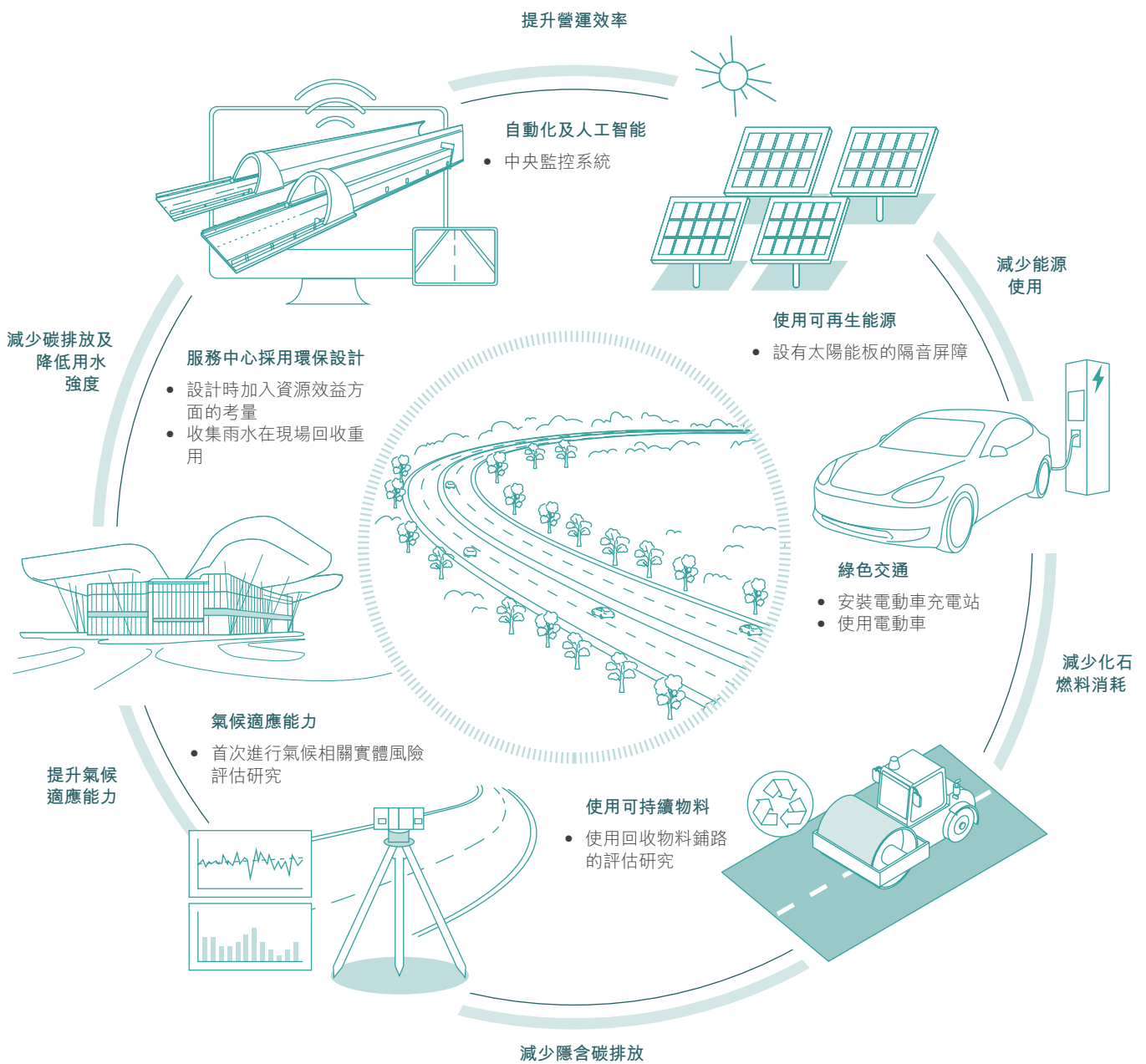
隨著中國內地降雨和嚴重水災頻率增加，我們更正研究氣候變化為道路業務帶來的潛在影響。作為氣候行動計劃的一部份，我們已對杭州繞城公路及長瀏高速公路開展氣候相關實體風險評估。該評估包括資料研究、基礎設施實地視察，以及根據聯合國政府間氣候變化專門委員會《第六次評估報告》的氣候預測，在SSP1-2.6、SSP2-4.5及SSP5-8.5氣候預測下的受影響程度評估。我們預期評估將於2023年上半年完成，屆時我們將可進一步了解受影響程度，提升相關的氣候韌性能力。

# 可持續發展報告

## 使用可持續物料

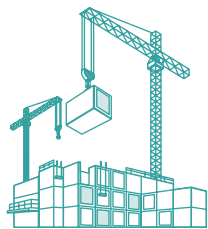
為貫徹我們採用創新概念，實現可持續未來的承諾，我們的道路業務正探索將可持續物料用於高速公路上。例如，長瀏高速公路成為首間道路管理公司，在全長3公里的高速公路上採用新道路維修方法。此創新技術使用由廢棄輪胎製成的原材料，該物料擁有高耐用性，並可於較低溫環境下應用，所以使保養工程可在夜間進行，藉此提升維修工程的效益。該物料亦有助減少廢物產生。另一方面，杭州繞城公路開發了GT Tech保護層，加強了保護層下瀝青的耐用度，大大減少磨擦和物料用量。

### 營運道路的主要減碳措施



## 可持續發展報告

### 減少建築期間產生的溫室氣體排放



協興集團為香港建築界的先驅者之一。隨著減碳倡議成為社會趨勢，我們應加強實踐可持續建築，為整個建築生態系統帶來正面影響。

#### 配合行業趨勢推動可持續建築

協興集團在應用創新技術「組裝合成」建築方面，受業界高度認可。該建築方法提高業界整體生產力及安全水平、施工質量及可持續性。我們已在元朗東頭大型過渡性社會房屋項目發展中廣泛應用內部組裝合成專業技術，於2022年6月應用鋼製組裝合成技術，順利完成設計及建造三座四層高的房屋。該項目為基層家庭提供了總共1,800個單位及公共設施，並由慈善機構香港聖公會福利協會負責營運及管理，打造一個關愛社區。此外，協興集團一直支持發展建築信息模擬技術，透過財政支援，提升內部的資訊科技系統水平及員工的專業知識，並使各個項目廣泛應用建築信息模擬，從而引領行業趨勢。作為行業科技先驅，協興集團旗下的建築信息模擬團隊備受業界推崇，並屢獲殊榮。

#### 完善建築工地電氣化

協興集團亦致力推動工地電氣化及使用更具能源效益的建築技術。因此，協興集團積極夥拍初創公司，於13個工地當中，使用16部大型電池儲能系統，以加快減碳進程。目前，協興集團是香港建築業界其中一間最廣泛應用大型電池儲能系統的使用者。使用大型電池儲能系統能夠為協興集團提供更潔淨的能源，在避免排放點源污染物之餘，亦減少其碳足跡。



大型電池儲能系統取代傳統柴油發電機



## 可持續發展報告

### 推動綠色工地

協興集團亦使用自動供電系統，配合獲得優質機動設備認證的靜音發電機，作為工地的能源供應。發電機可按照電力需求自動運作之餘，亦可同步運作以減少運載負荷。另外，自動供電系統並無驟然停機的時間，大幅提升了供電穩定性及能源效益，預計可較傳統發電機節省超過30%燃料消耗。

剷車自動熄匙感應系統亦是減少工地溫室氣體排放的例子之一。協興集團有見在叉車閒置時，操作員經常忘記關閉引擎，當中會造成潛在環境及健康安全風險。剷車自動熄匙感應系統會自動偵測操作員是否已離開剷車，當達到預設時間後，會截斷引擎的柴油供應。該系統除了減低閒置時剷車的潛在安全風險，更可省卻燃油消耗。

### 綠色設施管理



保持現有設備的良好狀態能夠有助減少營運階段的碳排放。會展管理公司成為首批簽署參與「淨零碳活動約章」的企業之一，承諾在2030年前將碳排放量減少50%，並於2050年實現淨零排放。會展管理公司董事總經理梅李玉霞女士成為首位香港業界代表，在第26屆聯合國氣候變化大會上發言，推動可持續發展。

減少資源消耗是會展管理公司減碳進程最重要的元素，當中能源使用佔最大比重。有鑒於此，會展管理公司以能源效益為減碳重點，並分為三大範疇：

- 五年設施提升工程，包括更換樓宇設施
- 升級基建
- 恆常措施

會展管理公司正進行五年設施提升工程，當中包括設備翻新，以加強節約能源及用水，為顧客提供更環保、更舒適的體驗。該項目涵蓋大型翻新及升級會展中心的設施及基建，包括更換照明、用水裝置及空調風機等設施，採用高效能風扇，以及更換成節能製冷劑、全球升溫潛能值較低的海水冷卻製冷機組。在2022財政年度，我們已完成照明翻新工程，利用發光二極管取代約400支傳統鹵素及霓虹光管，估計每年節省約90,000千瓦時能源。



## 可持續發展報告

### 會展中心設施管理的減碳策略

#### 減碳策略

##### 五年設施提升工程：

自2019年起透過改善設施提升樓宇設施的能源效益，包括：

- 更換製冷機
- 更換加熱器
- 更換照明
- 水泵
- 安裝太陽能板

##### 基建升級：

- 先進樓宇自動化管理系統
- 安裝電錶

##### 恆常措施：

- 重新校驗以發揮最佳能源效益
- 使用大數據分析以改善能源管理
- 安裝「廚房需求通風控制器」

#### 朝綠色建築認證邁進

- 目標在2023年達至能源與環境建築認證系統及綠建環評既有建築金級評級



製冷機組佔建築物營運碳排放及能源消耗一大部份，因此會展管理公司亦開始分階段更換其製冷機組。因此在選用新製冷機時，除以能源效益作為主要考慮外，亦會選擇全球升溫潛能值較低的製冷劑。此外，產品的生命週期亦是投標決策過程中的主要考慮因素，當中包括生命週期成本及生命週期評估。



### 示例一 選擇製冷機組時生命週期成本及生命週期評估

由2022財政年度開始，會展管理公司計劃分階段更換共7台製冷機。第一階段於2022年將2台製冷機更換為更具能源效益，且全球升溫潛能值較低的海水製冷機組。除能源效益有所提升外，製冷機亦使用更環保的R514a製冷劑，取代傳統的R134a製冷劑。R514a製冷劑及R134a製冷劑的全球升溫潛能值分別為2及1,430，因此，新製冷劑的全球升溫潛能值較傳統製冷劑低約715倍，進一步降低對環境造成的影響。

#### 生命週期評估及生命週期成本

在選擇製冷機組時，我們會根據製冷機的生命週期，一般為期25年，用於考慮生命週期評估及計算生命週期成本。除資金成本因素外，我們亦考慮製冷機生命週期內的運作及保養成本、能源消耗以及碳排放。因此，完成更換所有製冷機後，預計每年將節省284萬千瓦時能源及減少超過2,500噸二氧化碳。



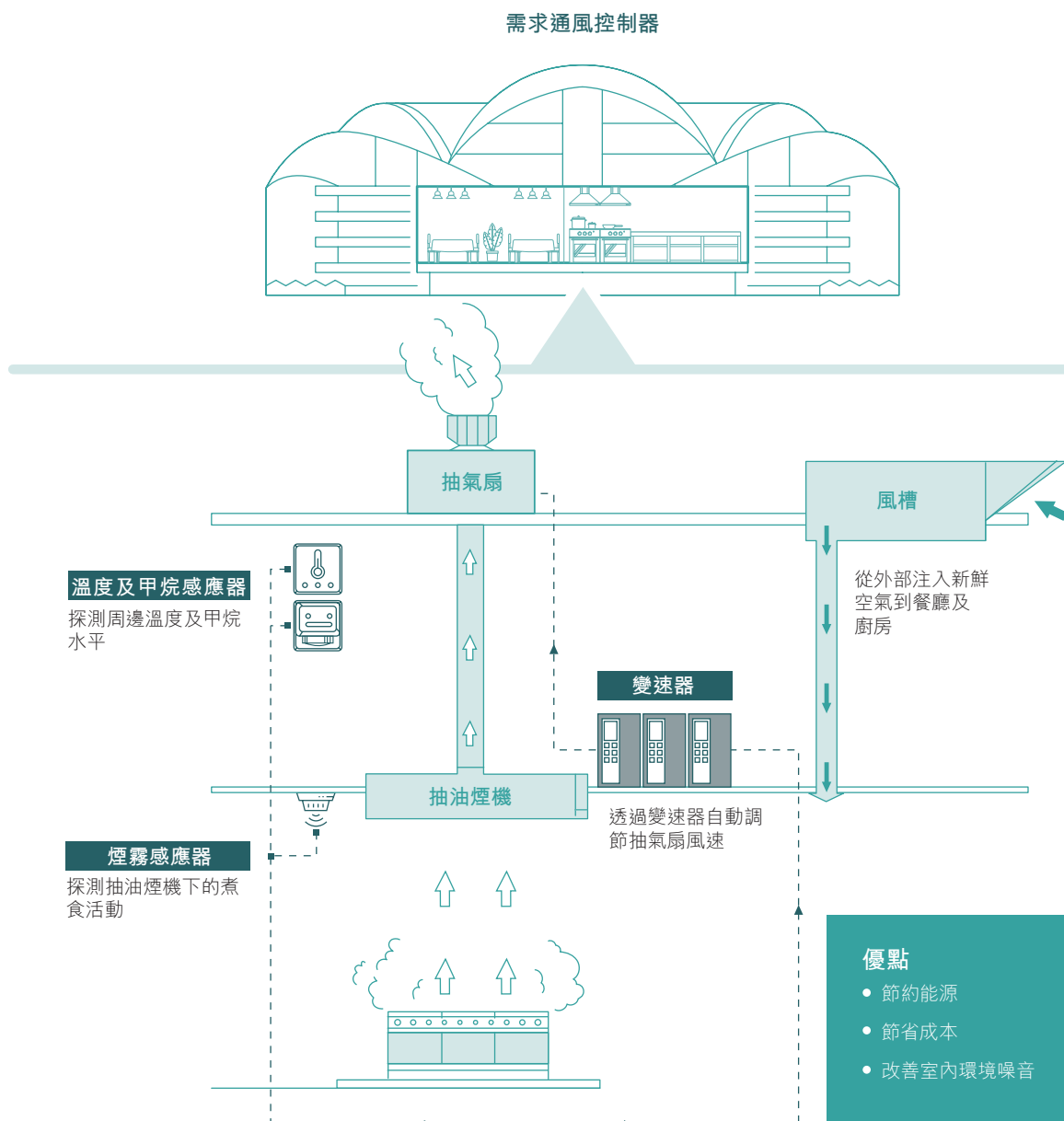
於2022財政年度更換的2台2500TR製冷機

透過生命週期評估，估計每年可減少超過  
**2,500 噸二氧化碳**

## 可持續發展報告

### 需求通風控制器

會展管理公司除了透過提升空調及照明系統等方面，改善展覽場地及公共空間的能源效益外，更進一步考慮到廚房通風等細節。自2021財政年度起，會展管理公司已改裝傳統廚房通風系統，於會展中心的三個廚房，包括蒼景、港灣茶餐廳及員工飯堂，試行「廚房需求通風控制器」。該通風系統能透過感應器控制，按煮食時的油煙及溫度，調節廚房抽氣扇的風速。該系統按需求調節抽氣扇的風速，能夠大幅減少能源使用。透過安裝甲烷感應器，以確保可以即時偵測氣體洩漏情況。這個項目預期每年可節省220,000千瓦時電量，減少約157噸二氧化碳當量排放，相當於種植6,826棵大樹<sup>8</sup>。



<sup>8</sup> 根據新創建2020年可持續發展報告，716公斤二氧化碳當量排放相當於31棵大樹(即每棵大樹23公斤)。因此，157噸相當於6,826棵大樹。



## 可持續發展報告

### 通過循環經濟方式管理廢物

我們按照需要使用資源，並致力實踐「減少浪費」、「重用」及「回收再造」三大原則。今年，我們進一步鼓勵企業和員工採用更多創新方案，促進廢物循環再用並善用資源。

業務期間產生的廢物主要是建築及清拆廢料，我們明白到棄置該廢料不但影響營運成本，亦會對堆填區造成極大壓力。有鑒於此，協興集團在考慮建築工程性質及施工階段後，透過創新技術開發流動應用程式協調旗下建築地盤，以交換建築材料及推動重用惰性廢料、減少廢物產生，以及降低營運成本。自2022財政年度試行該應用程式以來，協興集團已取得積極成果。

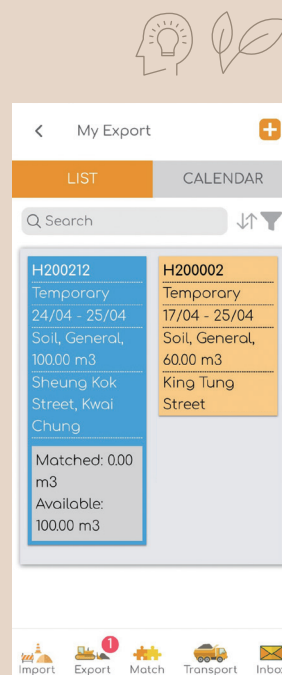


#### 示例－物料管理應用程式

協興集團開發了數碼化雲端系統物料管理應用程式，以促進不同建築地盤交換剩餘的建築及清拆廢料，從而充份善用資源並減少廢物產生。

透過使用該應用程式，協興集團旗下其他項目可對剩餘建築及清拆廢料以及可重用建築材料的項目進行配對。該應用程式的獨特賣點是提高可重用建築物料的使用量，降低隱含碳排放，以及減少交通流量及緩解填料庫壓力，達到循環經濟的效果。該程式於2022財政年度估計已為堆填區減少超過500噸建築及清拆廢料。

配對超過500噸建築及清拆廢料



物料管理應用程式用家界面

## 可持續發展報告

本集團其他業務單位亦致力在減廢的過程中，提升顧客體驗，創造共享價值。我們的公路業務在收費站推行發票無紙化及推動電子招標文件，以減少紙張浪費產生。保險業因嚴謹的監管及流程需要大量文件記錄，故傳統上一直是大量用紙的行業，富通保險正推動業務營運的新常態，利用數碼平台進行保險相關的交易，同時降低對環境造成的影響。



### 示例一數據卡捐贈計劃

富通保險一直對業務營運方面要求嚴謹，透過全面推行數碼化進程，秉持最高的管治水平。自2022年正式實行減少用紙行動以來，富通保險於2022年上半年的用紙量較2021年同期節省超過45%，相等於節省超過100棵樹。

與此同時，於2022財政年度第二季度，富通保險鼓勵客戶使用「富通在線」流動應用程式內的「電子通知書」服務，參與「綠色連線數據卡捐贈計劃」。

除鼓勵顧客響應無紙化外，就每位成功註冊及轉用電子服務的顧客，富通保險將透過非政府組織合作夥伴「陳校長免費補習天地」，向基層兒童捐贈數據卡。於本財政年度期間，富通保險向4,500名兒童捐贈9,000張數據卡，以減輕基層家庭在疫情下的負擔。



富通保險捐贈9,000張數據卡支援學童網上學習

向4,500名學童捐贈9,000張數據卡

## 可持續發展報告

### 鼓勵減少廚餘

廚餘佔香港都市固體廢物的35%。作為世界級會議展覽中心的營運商，會展管理公司通過推行各種廢物回收設備和措施，鼓勵員工、活動主辦機構和訪客回收廢物。除了有會展管理公司停止使用大部份即棄塑膠之外，我們亦透過政府的廚餘處理設施「有機資源回收中心第1期」回收廚餘，將廚餘轉化為沼氣作能源使用。此外，會展管理公司亦訂立《香港會議展覽中心廢物處理指引—主辦機構及參展商》，提供明確的管理廢物措施，涵蓋建築廢物、一般廢物、可回收廢物及廚餘。

為提高員工對廚餘的認知，富通保險夥拍本地環保社企「綠行俠」，鼓勵顧客選用環保生活方式並促進社會共融。富通保險在今年六月「環保月」期間，與上述社企協辦一系列提高意識的活動，透過宣揚綠色生活方式重新認識廢物的用途，如咖啡渣升級再造。活動合共收集了10公斤的咖啡渣，並在環保工作坊學習將其升級再造成手工皂及肥料。

我們在總辦事處成立辦公室減廢專責小組，負責定期推動內部員工減廢及增加廢物回收，教育員工清潔可回收物品，包括塑膠飯盒及紙包飲品盒。現時，總辦事處定期將回收物品送到位於上環的「綠在區區」回收。我們於2022財政年度成功回收超過1,800件塑膠廢物。



員工參與減廢創新大賽

### 「我綠在城」減廢創新大賽

新創建於2021年11月舉辦「我綠在城」減廢創新大賽，旨在鼓勵員工提出新思維減少辦公室廢物。獲獎提案經行政總裁及數名部門主管組成的評審委員會列入候選名單，並由員工投票選出。獲獎提案的概念十分有趣，當中不乏運用創新科技的元素。比賽得獎者獲贈新世界生態圈數碼貨幣K-dollars以作鼓勵。

在處理有害廢棄物方面，我們業務單位所產生的數量及種類各有不同，而整個儲存至棄置的過程中，均根據各地法例規定，使用合資格的第三方承辦商處理。我們確保制訂適當的管理程序，致力減少營運所產生的有害廢棄物總量。

## 可持續發展報告

### 促進生態保育

新創建致力保護自然生態，並盡量減少對生物多樣性的影響。採購材料時，我們遵照《可持續採購指引》，在採購產品和服務以滿足營運需要時，同時考慮對環境、社會及管治的影響，包括使用可持續森林的木材，及向負責任漁業營運商採購可持續海鮮。我們會不遺餘力地減少對生態的干擾和破壞，包括妥善保護建築地盤的樹木，和在菜單上「走翅」，推廣可持續海鮮。

推動員工及社區參與，及提高企業意識保護我們的大自然資源，對保護生物多樣性同樣重要。我們與各個社區機構合作，舉辦各種與生物多樣性有關的活動。富通保險自2021年來透過社企「EcoMatcher」平台於世界各地種植樹木以抵銷碳排放量。該計劃亦協助全球的低收入農民，透過植樹創造更多工作機會以改善他們的生活。截至2022年6月30日，我們已透過此計劃收到3,000份環保承諾並已種植逾1,000棵樹，估計可抵銷12噸碳排放，使泰國當地7個農民家庭受惠。



富通森林種植計劃

此外，我們積極邀請年輕一代參與河口生態探索之旅，與大自然保護協會共同舉辦生態導賞，提高青少年對本地保育工作的認識，並讓他們能夠探索新技能藉此保護海洋棲息地。



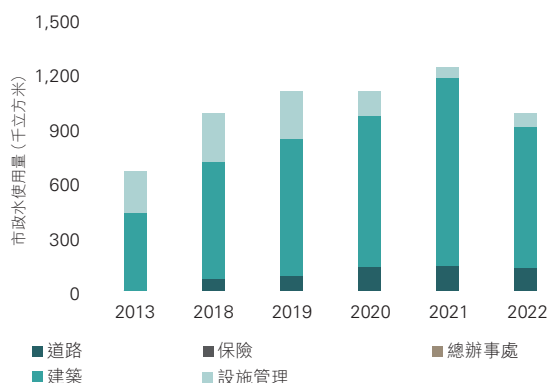
河口生態探索之旅

## 可持續發展報告

### 降低水足跡

鑒於全球水資源壓力問題及優質食水的供應情況，我們認為全面的水資源管理方針，能長遠控制和提升用水效率。我們已在不同業務營運中實施多個節水計劃，致力達成我們的水強度目標。

市政水總用量



市政水總用量與2021財政年度相比下降19.5%。就以2013財政年度作為基線設定水強度目標，現時進度良好。在我們的眾多業務中，協興集團維持用水量最多，佔本集團整體水足跡的79%。道路業務及設施管理的用水量分別排名第二及第三，分別佔本集團整體水足跡的13%及8%。

我們的業務單位積極監察用水量，及開發創新技術以減少用水。在我們的建築業務中，協興集團已制訂循環用水指引，在調試階段中減少食水使用，包括有系統地進行沖洗工序及其他滲漏水測試。此外，在建築地盤內經處理的廢水亦會重用作清洗汽車及清潔工地。我們的建築地盤亦使用實時廢水監測系統，以確保排放的廢水符合法定排放要求。

在杭州繞城公路旗下志驛•西湖驛站內設有現場污水處理設施，將如廁用水、園景灌溉及清潔的廢水循環再用，以實現零污水排放。該系統每年可處理292,000噸污水，處理系統的水質亦符合《城市污水再生利用—城市雜用水水質》的國家標準。

我們預期各項業務將逐漸復甦，當中會展管理公司正積極推行減少用水的措施，例如更換客用洗手間省水龍頭。自去年以來，清潔機械人Harry和Hana亦用作清潔地板，每月可節省12立方米用水量，相當於80%清潔用水量。

## 可持續發展報告

### 優化價值鏈

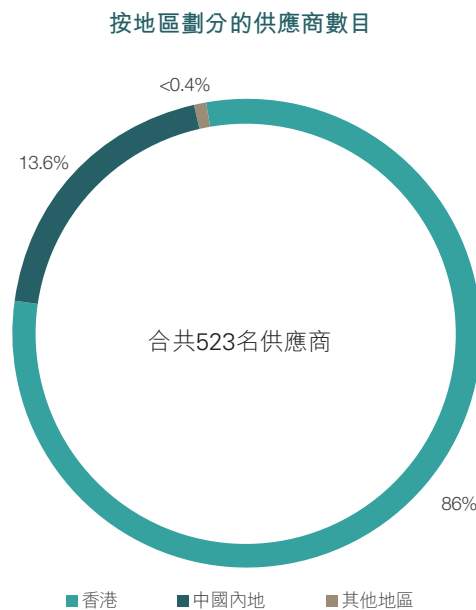
新創建致力在業務中提供優質產品及服務。我們積極回應價值鏈各持份者的期望，務求向外提升品牌形象，為客戶提供安全且一貫優質的產品及服務。為配合我們保護環境的承諾，我們優先考慮及提供具有可持續元素的产品及服務。我們致力提升服務透明度，並與供應商及承包商緊密合作，以提升價值鏈的市場地位。

### 供應鏈管理

我們對營商手法負責任的承諾亦適用於供應鏈。我們遵守《供應商守則》及《供應鏈管理指引》，在甄選和管理新增／現有服務供應商及承包商時，將環境、社會及管治納入考慮因素。我們定期檢討及評估供應商的表現以確保符合最高標準，包括遵守有關環境、健康與安全以及勞工的法例規定。新創建透過採取清晰且系統性的供應鏈管理方針，在所服務的行業建立了良好聲譽，獲認可為公平公正的業務夥伴。

### 可持續採購

自2017年起，新創建成為香港商界環保協會認可的「支持可持續消費行為企業」。根據我們的《可持續採購指引》，我們的業務單位積極推動供應商減少環境足跡，並鼓勵向本地<sup>9</sup>的負責任供應商進行採購。於2022財政年度，本地供應商佔供應商總數逾99%，其中86%來自香港及13.6%來自中國內地，反映我們支持本地供應商的承諾。在甄選及採購流程中，我們優先選擇遵循可持續發展原則的供應商。



<sup>9</sup> 本地供應商包括來自香港及中國內地的供應商。

## 可持續發展報告

由於整個集團的社會及環境議題各有不同，因此按各業務單位的需要進行管理。各業務部門亦制訂應對不同業務需要的供應鏈及採購管理框架。為實踐2030可持續發展目標，與服務供應商密切合作是我們邁向減碳目標的重要一環。我們各業務單位積極使用可持續產品。本報告羅列我們在整個價值鏈中多個合作例子。

建築業務積極推動可持續採購，協興集團在各個建築地盤皆100%使用獲森林管理委員會和／或森林認證體系認可計劃認證的木材作建築用途。我們亦在建築項目中採用獲建造業議會綠色產品認證(鉑金級)的低碳混凝土。就設施管理而言，會展管理公司在自動販賣機提供罐裝飲品，同時餐廳已停止提供塑膠瓶裝飲品，由源頭推動綠色減廢。

### 供應鏈評估及評核

我們透過既定流程，系統性地審查及評估供應商。《供應鏈管理指引》概述如何將環境、社會及管治考慮融入至供應鏈管理上。於評估供應商時，我們考慮採購風險及定期審查供應商的環境、社會及管治表現。我們各個業務單位可根據行業背景，靈活制訂指引及實施其採購模式。我們透過例行會議、審計及檢查，定期監測供應商的表現及遵守集團相關政策及指引的情況。除遵守法規之外，我們亦鼓勵供應商透過將環境、社會及管治元素融入至業務營運之中，並作出披露，從以展示對可持續發展的承諾。

### 供應鏈的參與及合作

與供應商合作能夠為我們多元化的業務提供優質產品及服務，我們積極與供應商通力合作，以配合集團可持續發展議程。透過舉行與供應商的焦點小組會議，我們傳達了集團減碳承諾及如何在供應鏈之中提升氣候適應力的想法，例如在供應鏈溫室氣體排放(範圍3)數據透明度方面上之提升。我們各個業務單位亦與供應商定期溝通，以檢討及加強他們的環境、社會及管治表現。展望未來，我們將繼續與供應商合作，以更加了解和完善供應鏈管理方針及策略。

### 與承包商攜手提升環境、社會及管治表現

協興集團鼓勵建築工人參與「生命第一」活動，以提高地盤的安全意識及施工安全標準。協興集團亦推出「環保之星」計劃，獎勵在環保方面有出色表現的供應商及分包商，向為減廢貢獻最多的工人發放現金券。



舉辦安全檢討研討會加強工人的安全意識

## 可持續發展報告

### 持續創新以提供優質顧客服務

我們致力透過納入環境、社會及管治元素，提供優質、具競爭力及令人滿意的產品及服務，配合顧客及社會現時及未來的需求。

#### 服務及產品質素貫徹始終

我們著重為客戶提供高質素的產品及服務，而維持質素對業務持續發展十分重要。我們設有嚴格的規程，為產品及服務質素提供指引，並繼續善用先進技術的優勢提供服務質素，照顧顧客需要。我們採用國際標準作為品質、環境及安全方面的指引。協興集團的所有建築地盤均獲國際標準組織標準的認證，例如ISO 9001品質管理系統、ISO 14001環境管理系統、ISO 50001能源管理系統及ISO 45001職業健康與安全管理系統。透過採用上述管理方針，我們評估地盤的高風險項目並識別相關的應對措施，並定期進行審計及視察。

#### 保障顧客健康及安全

我們致力為顧客及員工提供最安全的環境，並通過積極關顧及技術提升，將工傷的風險降至最低。我們大力投資於員工培訓以及最新的技術，以增強直接對用戶社群的影響的安全性。我們亦透過創新性產品及服務，加大力度保護顧客及員工。

於2022財政年度，富通保險建立「全方位保障」壽險計劃，於「彭博商業周刊中文版金融機構大獎2022」中勇奪健康保障產品傑出大獎。該壽險計劃以創新概念，集危疾、醫療、意外及人壽保障於一身，更提供身心靈健康保障，關顧客戶情緒上及身體勞損問題。

#### 為所有新顧客及現有顧客提供免費新型冠狀病毒疫苗保障

於新型冠狀病毒疫情期間，我們的保險業務擔當重要角色，以滿足社區需求。富通保險堅守「Think beyond insurance」的承諾，開拓及推出新型冠狀病毒相關產品：

- 提供免費保險保障，給予任何因接種新型冠狀病毒疫苗引致副作用及住院的客戶
- 超過300,000名顧客受惠於這項新產品



富通保險推出的新型冠狀病毒相關保險產品

除了確保顧客健康及安全的承諾，新創建一直非常重視顧客福祉，並將會繼續透過多項創新措施致力改善，以提升服務標準和質素。我們的業務單位深受業界及社會認可，我們將會不遺餘力地推進健康及智能領域的發展。



## 可持續發展報告

### 杭州繞城公路使用無人機進行巡查

就我們的道路業務而言，我們積極融入智能設計和概念以提升用戶體驗。杭州繞城公路使用無人機新技術對高速公路上的斜坡、護欄、收費站屋頂、隔離柵欄等進行事故巡查。該技術不僅保障了道路使用者的安全，還提高了巡查的效率和安全性，以及降低了運行成本。



使用無人機進行道路巡查

### 資料保護及顧客私隱

集團設有明確方針識別及應對資訊安全風險。於2021財政年度，本集團透過提升授權及認證機制，進一步加強資訊安全管理。集團及各業務單位嚴格執行資料私隱及資訊安全相關政策及程序，包括《個人資料收集聲明》，以提升數據生命週期管理，並保障個人數據的完整和保密度。

### 網絡安全

透過於2022財政年度舉辦的持份者交流活動，我們得知隨著業務轉趨數碼化，網絡安全已成為持份者格外關注的議題。在內部審查過程中，各業務單位每半年檢討其資訊科技風險，並透過風險登記表進行匯報。我們早於2020財政年度的網絡安全評估中，了解到有關資料保護與顧客私隱的風險日益加劇，且有關法規不斷加強，集團有需要就此定下長遠行動計劃。我們於本年度採取的應對計劃概述：

## 可持續發展報告

### 保障網絡安全的全面措施



#### 電腦系統

- 為所有電腦的內存設立加密數據
- 定期進行系統復原的演習測試
- 所有手提驅動程式被禁止使用作複製辦公室電腦數據
- 追蹤電郵及Zoom的文件傳輸記錄
- 部署多層資訊安全防禦方案
- 為任何檢測到的可疑行為建立警報機制



#### 政策及指引

- 《集團資訊科技政策》
- 《資料私隱政策》
- 《個人數據保留政策》
- 最新的《個人資料收集聲明》



#### 管治及管理

- 由NWCS資訊科技部門在企業層面上監督新創建的資訊安全
- 由新世界發展的防止數據洩漏委員會監管網絡安全事宜
- 推行《資料私隱管理計劃》
- 委任具備資訊安全專業知識的員工定期進行合規檢查
- 定期為新創建及業務單位進行資訊科技審計，以增強有關網絡安全風險的營運管理



#### 培訓及意識

- 定期舉行網絡安全相關培訓以溫故知新
- 定期發出提示電郵
- 篩查資訊科技系統
- 與外部專家及內部員工進行持份者交流活動，找出改善機會

### 重視資料私隱

隨著科技日新月異，加上業務單位對資訊科技的需求與日俱增，我們預計業務將面臨更多網絡安全及數據風險。我們的網絡安全管治以政策為基礎，提升資料保障的內部系統建設。除了制訂保護敏感客戶資料的相關政策及聲明，新創建亦積極支持母公司新世界集團旗下的防止數據洩漏委員會。該委員會負責監督並集中管理所有業務單位的網絡安全事宜。我們制訂的措施旨在完善數據管理程序，保護客戶資料私隱，包括經電腦系統進行資料收集及銷毀，並確保負責處理有關資料的人士遵循適當程序。我們確保各項營運遵守《個人資料(私隱)條例》(第486章)、中華人民共和國《個人信息保護法》及相關法律法規。於2022財政年度的記錄中，本集團並無錄得資訊科技相關的重大事故。

## 可持續發展報告

### 負責任營銷

新創建恪守《商品說明條例》(第362章)及相關法例，以確保產品及服務符合適用的法例及標籤規定。在發佈市場推廣及宣傳材料前，專責員工會負責對材料進行審閱，確保內容準確並避免披露誤導資訊。我們亦定期向員工提供培訓，確保他們妥善遵循相關規定。在報告年度內，本集團並無接獲任何違反市場推廣和標籤的個案。

### 顧客回饋及溝通

本集團重視顧客的所有回饋意見，將顧客心聲視為改善顧客關係的機會，並堅守對質素的承諾，滿足顧客的需求及期望。在報告年度內，新創建集團已對超過350名顧客進行滿意度調查，平均滿意率達98%。我們的業務單位因應付業務所需，專門設立顧客回饋處理系統，確保適當及適時處理顧客的意見。有關聯絡資料載於各業務單位的網站。接獲的意見和投訴由專責團隊謹慎處理，並適當地記錄在案，由管理層定期進行審查，以識別出需要改善的範疇。

#### 杭州繞城公路旗下志驛•西湖驛站的智能無人便利店

志驛•西湖驛站開設智能無人便利店，以準確識別顧客的產品喜好及購物習慣。便利店推廣「拿了就走、無感支付」的購物新體驗，可進一步減少人手及產品成本，亦可持續提供更好的顧客體驗。



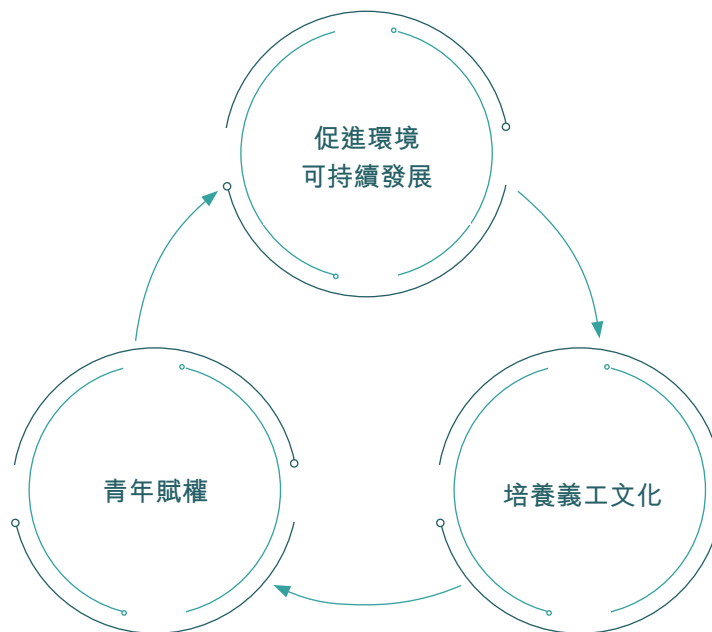
杭州繞城公路的智能無人便利店

## 可持續發展報告

### 建立共融社區

建立共融社區是我們可持續發展重點方向之一，我們致力與社企及非政府組織合作，支持社會各階層人士，受惠對象包括少數族裔、殘疾人士及低收入家庭等。我們的社區投資策略清晰列明三大重點範疇：**青年賦權**、**培養義工文化**及**促進環境可持續發展**。我們的社區互動及投資的核心工作，由新創建集團慈善基金及新創建愛心聯盟牽頭。為貫徹我們的承諾，我們致力為所有人創造可持續發展及共融社區，尤其是提供機會栽培下一代，教育他們了解自己的才能、提高環保意識、建立信心並堅守自己的價值觀。

與各方合作為社區創造正面影響，是我們貢獻社區的不二法門。作為一間業務多元化的公司，我們充分善用生態圈內的資源和網絡，包括我們業務單位的合作夥伴，以及我們母公司的不同單位和廣泛社區網絡，通過社區投資、現金及實物捐贈和各類義工服務，支持社會及下一代的長遠發展。



新創建社區投資策略

## 可持續發展報告

### 慶祝服務社區二十載

我們透過義工服務積極參與社區事務的優良傳統，已從慈善和公益回饋發展轉而為社區創造共享價值。我們一直大力宣揚關愛精神，並自2001年起通過成立由員工主導的新創建愛心聯盟服務社區。新創建愛心聯盟迎來20週年，我們對成功培養服務社區的文化深感自豪，並力求透過宣揚社會共融、平等及尊重，持續投放資源創建一個更加共融的社會。

20  
01

「新創建愛心聯盟」成立

首次舉行年度活動「創建社區關懷日」，以慶祝集團香港上市週年紀念，向有需要人士提供社區服務。

20  
06



創建社區關懷日

20  
22

舉行嘉許禮感謝積極參與活動的義工。



向義工頒發獎項表揚其貢獻

20  
21

啟動新旗艦項目EXP之旅，向年輕人提供課堂之外的學習機會，探索不同職業體驗。



學生在EXP之旅探索新科技

# 可持續發展報告



## 以所知、所持、所願回饋社會



100+  
名合作夥伴



118,900+  
名受益人數



227,000  
小時以上服務時數

\*數據涵蓋2001年11月至2022年6月

20  
08

首辦集團盛事「新創建香港地貌行」，過去十年該活動成功喚起公眾對於地質保育的意識。



學生在新創建香港地貌行活動探索大自然

20  
12

向義工提供專業培訓，包括理髮、椅子舞、手工藝及氣球造型，為社區提供更優質的服務。

20  
20

為回饋我們營運所在的當地社區，我們自2019年起將愛心聯盟擴大至中國內地，包括長沙、廣州、杭州及天津，並於2020年迎來富通保險的義工加入團隊。



中國內地的新創建愛心聯盟

20  
19

為有特殊學習需要(「SEN」)的學童啟動「不一樣的5\*\*家庭」計劃，協助學童發掘學業以外技能。



SEN學童透過精心設計的互動遊戲學習

## 可持續發展報告

### 讓年青人發展所長

新創建相信，栽培年輕人並讓他們充分發揮潛能是未來成功的關鍵。青年賦權可為社區創造就業，實現長遠增長。多年來，新創建通過為中學生舉辦地質培訓計劃及為有特殊學習需要的學童推出社區項目，大力推動校園以外的學習體驗。新創建的創造共享價值重點項目—EXP之旅，為學童帶來真實工作體驗。該項目讓年輕人釋放熱忱，盡情探索、體驗、再實踐對未來職業發展的抱負。

#### 通過EXP之旅為青年賦權



EXP之旅學員受邀參觀香港科學園

#### 經驗分享—啟迪下一代的創意思維

26名EXP之旅學員受邀參加香港科學園一日遊。參與者向4間初創公司的管理層學習最新的技術，同時透過科學園的人工智能及機器人技術、生物醫藥科技、數據及智慧城市與金融科技四大範疇了解香港的創科故事。

#### 舉辦具啟發性的學校講座

我們的員工在10間中學舉辦的10場講座向學員分享有趣的工作故事。隨著EXP之旅踏入第二年，本年度有22名義工及50名學員參與「未來技巧工作坊」。該工作坊旨在發展學員的能力—共同協力、創意思維及批判思考。



我們的員工向學員分享職場趣事



學員在新創建業務單位參與「辦公室二人行」活動

#### 辦公室二人行

39名學員在新創建不同部門、業務單位及非政府組織體驗2天的職場生活。

## 可持續發展報告

### 實地考察

佛教葉紀南紀念中學的師生受邀參觀亞洲貨櫃物流中心，親身感受物流中心的運作並首當了解中心的屋頂式太陽能光伏系統等可持續發展設備。



學生們在了解亞洲貨櫃物流中心的運作



學員在會展中心製作松露朱古力

### 學徒工作坊

會展管理公司的行政糕餅總廚李少輝教導12名學員製作松露朱古力，體驗糕餅廚師的工作。

### 參與者的積極回饋



“

這個計劃令我獲益良多，在實地考察的過程中，我十分享受探索新創建的不同業務部門。

”

佛教葉紀南紀念中學的EXP學員



“

作為老師，我們希望可以更深入了解學生的不同就業前途。EXP之旅提供了豐富的知識及機會，擴闊學生視野。

”

佛教葉紀南紀念中學的老師



## 可持續發展報告

### 推動年輕人在社會向上流動並關懷少數族裔

我們的《人權政策》遵循聯合國全球契約組織的原則，以莊重、公正、尊敬的態度對待持份者的承諾。我們深明促進共融及多元文化的社區可減少不平等現象，亦是推動可持續發展的要素。通過提供教育課程及獎學金，我們希望幫助邊緣社群的學童一展所長。於2022年6月，我們為少數族裔小學生開辦中文學習課程，並計劃於6月至9月期間提供30節中文改善課程。

#### 富通保險通過陳校長支持基層學生

自2019年起，富通保險為來自「陳校長免費補習天地」的基層學生設立三年期獎學金計劃，以鼓勵他們提升學術表現。該項3年期獎學金計劃使約1,000名學生受惠。



富通保險積極參與社區活動

### 建立義工文化

新創建深明積極參與義工活動是履行企業社會責任的重要一環。我們鼓勵員工善用集團多元網絡優勢聯繫社區，從而孕育充滿熱誠的義工文化，服務社群。

#### 透過各種獎勵壯大義工生態圈

集團設有不同的獎勵措施，鼓勵員工及其親友積極參與義工活動。例如每名新加入義工服務時數達24小時以上，集團慈善基金會向慈善機構捐款500港元，以通過企業配對捐贈措施提升社會影響力。

## 可持續發展報告

### 與非政府組織攜手為長者送暖

世界衛生組織警告，長者被孤立和孤獨屬公共衛生問題，以上問題於疫情期間變得尤為嚴峻，可對長者身心健康構成嚴重影響。新創建意識到人口老化帶來的重重挑戰，因此盡己所能推動樂齡生活方式，例如舉辦各類社會活動讓長者擴大社交圈子。我們旗下的協興集團一惠保義工隊與香港基督教女青年會合辦「粵韻情深敬耆年」年度粵劇表演，本年度吸引逾700名長者參加。今年，會展管理公司夥拍聖雅各福群會為20對長者和他們的照顧者安排聖誕聚會，共享午餐和下午茶點。

### 促進環境可持續發展

隨著城市急速發展，據聯合國估計，到2050年世界三份二的人口將於城市居住。作為關愛社會的公司，我們有責任保護地球，為後代謀福祉。為支持下一代建立更環保的社區，新創建於本年度提出多項可持續發展措施，聚焦環境保護及生物多樣性保育，旨在建立內外持份者的相關知識。



#### 示例一「Habitat Heroes」：啟發年輕一代保育海洋生態的啟迪之旅

全球83%的碳週期在海洋中進行。保育沿海濕地是加強碳封存及對抗氣候變化的一個重要自然渠道。新創建夥拍香港大自然保護協會，為年輕一代推出集團首個以生物多樣性為主題的「Habitat Heroes」計劃。此計劃有助了解本地生態圈，並展示大自然為城市帶來的貢獻和學習保護生物多樣性。

在6月份，合共18名EXP之旅學員和企業義工到白泥濕地和乾白石澗進行了環境實地考察，包括收集水質樣本和進行各種生態考察，探索並認識多項野生物種。



EXP之旅學員在白泥濕地和乾白石澗認識生物多樣性

## 可持續發展報告

### 香港聯交所《環境、社會及管治報告指引》內容索引表

下表顯示於本報告中，香港聯交所《環境、社會及管治報告指引》所要求披露的位置及我們對有關披露的回應。

層面及關鍵績效指標	描述	章節／備註
管治結構	由董事會發出的聲明，當中載有下列內容： (i) 披露董事會對環境、社會及管治事宜的監管； (ii) 董事會的環境、社會及管治管理方針及策略，包括用於評估、編排及管理環境、社會及管治相關重要事宜的過程(包括對發行人業務的風險)；及 (iii) 董事會如何按環境、社會及管治相關目標檢討進度，並解釋其與發行人業務的關係。	可持續發展管治
匯報原則	有關(i)重要性、(ii)量化、(iii)一致性匯報原則的應用情況的說明或解釋。	關於本報告
匯報範圍	環境、社會及管治報告的匯報範圍及設定過程。	關於本報告
<b>A.環境</b>		
<b>層面A1：排放物</b>		
一般披露	有關廢氣及溫室氣體排放、向水及土地的排污、有害及無害廢棄物的產生等的： (a) 政策；及 (b) 遵守對發行人有重大影響的相關法律及規例的資料。	可持續發展管治；  於2022財政年度內，並無接獲任何對本集團構成重大影響的違規個案。
關鍵績效指標A1.1	排放物種類及相關排放數據。	環保表現數據摘要
關鍵績效指標A1.2	直接(範圍1)及能源間接(範圍2)溫室氣體排放量(以噸計算)及(如適用)密度。	環保表現數據摘要
關鍵績效指標A1.3	所產生有害廢棄物總量(以噸計算)及(如適用)密度。	環保表現數據摘要
關鍵績效指標A1.4	所產生無害廢棄物總量(以噸計算)及(如適用)密度。	環保表現數據摘要

## 可持續發展報告

層面及關鍵績效指標	描述	章節／備註
關鍵績效指標A1.5	描述所訂立的排放量目標及為達到這些目標所採取的步驟。	2030目標及進展； 綠色未來
關鍵績效指標A1.6	描述處理有害及無害廢棄物的方法，及描述所訂立的減廢目標及為達到這些目標所採取的步驟。	2030目標及進展； 綠色未來
<b>層面A2：資源使用</b>		
一般披露	有效使用資源(包括能源、水及其他原材料)的政策。	可持續發展管治
關鍵績效指標A2.1	按類型劃分的直接及／或間接能源總耗量(以千個千瓦時計算)及密度。	環保表現數據摘要
關鍵績效指標A2.2	總耗水量及密度。	環保表現數據摘要
關鍵績效指標A2.3	描述所訂立的能源使用效益目標及為達到這些目標所採取的步驟。	綠色未來
關鍵績效指標A2.4	描述求取適用水源上可有任何問題，以及所訂立的用水效益目標及為達到這些目標所採取的步驟。	綠色未來  於2022財政年度，我們在營運中求取水源時並無遇到問題。  本集團營運採用的食水均源自各地市政供水，沒有任何水量和水質問題；我們致力節約用水。
關鍵績效指標A2.5	製成品所用包裝材料的總量(以噸計算)及(如適用)每生產單位佔量。	並無追蹤此數據。 包裝材料對本集團而言並非重要議題。

## 可持續發展報告

層面及關鍵績效指標	描述	章節／備註
<b>層面A3：環境及天然資源</b>		
一般披露	減低對環境及天然資源造成重大影響的政策。	可持續發展管治
關鍵績效指標A3.1	描述活動對環境及天然資源的重大影響及已採取管理有關影響的行動。	綠色未來
<b>層面A4：氣候變化</b>		
一般披露	識別及應對已經及可能會對發行人產生影響的重大氣候相關事宜的政策。	可持續發展管治
關鍵績效指標A4.1	描述已經及可能會對發行人產生影響的重大氣候相關事宜，及應對行動。	綠色未來
<b>B. 社會</b>		
<b>層面B1：僱傭及勞工常規</b>		
一般披露	有關薪酬及解僱、招聘及晉升、工作時數、假期、平等機會、多元化、反歧視以及其他待遇及福利的： (a) 政策；及 (b) 遵守對發行人有重大影響的相關法律及規例的資料。僱傭常規的政策。	可持續發展管治  於2022財政年度內，並無接獲任何對構成重大影響的僱傭違規個案。
關鍵績效指標B1.1	按性別、僱傭類型、年齡組別及地區劃分的僱員總數。	社會數據摘要
關鍵績效指標B1.2	按性別、年齡組別及地區劃分的僱員流失比率。	社會數據摘要
<b>層面B2：健康與安全</b>		
一般披露	有關提供安全工作環境及保障僱員避免職業性危害的： (a) 政策；及 (b) 遵守對發行人有重大影響的相關法律及規例的資料。	可持續發展管治  於2022財政年度，並無接獲任何有關健康與安全的違規個案。

## 可持續發展報告

層面及關鍵績效指標	描述	章節／備註
關鍵績效指標B2.1	過去三年(包括匯報年度)每年因工亡故的人數及比率。	社會數據摘要
關鍵績效指標B2.2	因工傷損失工作日數。	社會數據摘要
關鍵績效指標B2.3	描述所採納的職業健康與安全措施，以及相關執行及監察方法。	人才培養
<b>層面B3：發展及培訓</b>		
一般披露	有關提升僱員履行工作職責的知識及技能的政策。描述培訓活動。	可持續發展管治；  人才培養
關鍵績效指標B3.1	按性別及僱員類別劃分的受訓僱員百分比。	社會數據摘要；  並無追蹤此數據。 相關數據如：按性別及員工類別劃分的每名員工完成受訓的平均時數，以及按培訓主題劃分的總培訓時數已於「人才培養」中披露。
關鍵績效指標B3.2	按性別及僱員類別劃分，每名僱員完成受訓的平均時數。	社會數據摘要
<b>層面B4：勞工準則</b>		
一般披露	有關防止童工或強制勞工的： (a) 政策；及 (b) 遵守對發行人有重大影響的相關法律及規例的資料。有關防止童工或強制勞工的政策。	人才培養  於2022財政年度，並無接獲任何對構成重大影響的勞工標準違規個案。
關鍵績效指標B4.1	描述檢討招聘慣例的措施以避免童工及強制勞工。	人才培養
關鍵績效指標B4.2	描述在發現童工及強制勞工違規情況時消除有關情況所採取的步驟。	人才培養

## 可持續發展報告

層面及關鍵績效指標	描述	章節／備註
<b>層面B5：供應鏈管理</b>		
一般披露	有關管理供應鏈的環境及社會風險政策。	優化價值鏈
關鍵績效指標B5.1	按地區劃分的供應商數目。	優化價值鏈
關鍵績效指標B5.2	描述有關聘用供應商的慣例，向其執行有關慣例的供應商數目，以及相關執行及監察方法。	優化價值鏈
關鍵績效指標B5.3	描述有關識別供應鏈每個環節的環境及社會風險的慣例，以及相關執行及監察方法。	優化價值鏈
關鍵績效指標B5.4	描述在揀選供應商時促使多用環保產品及服務的慣例，以及相關執行及監察方法。	優化價值鏈
<b>層面B6：產品責任</b>		
一般披露	有關所提供產品和服務的健康與安全、廣告、標籤及私隱事宜以及補救方法的： (a) 政策；及 (b) 遵守對發行人有重大影響的相關法律及規例的資料。	可持續發展管治；  優化價值鏈  於2022財政年度，並無接獲任何對構成重大影響的違規個案。

## 可持續發展報告

層面及關鍵績效指標	描述	章節／備註
關鍵績效指標B6.1	已售或已運送產品總數中因安全與健康理由而須回收的百分比。	於報告年度，並無任何因安全與健康理由而導致所提供及使用的產品及服務須回收。
關鍵績效指標B6.2	接獲關於產品及服務的投訴數目以及應對方法。	於2022財政年度，本集團合共接獲433宗有關產品及服務的投訴。有關投訴處理機制說明，請參閱「優化價值鏈」一節。
關鍵績效指標B6.3	描述與維護及保障知識產權有關的慣例。	可持續發展管治
關鍵績效指標B6.4	描述質量檢定過程及產品回收程序。	<p>產品回收對本集團營運而言並非重要議題，惟已就「免稅」店業務制訂產品回收程序，於與製造商確認回收事故時通知顧客退款。</p> <p>「免稅」店僅自「授權分銷商」購買產品。為確保產品質量，「免稅」店產品的最佳使用日期會每月進行審核，同時對存放溫度定期進行內部檢查。</p>
關鍵績效指標B6.5	描述消費者資料保障及私隱政策，以及相關執行及監察方法。	優化價值鏈



## 可持續發展報告

層面及關鍵績效指標	描述	章節／備註
<b>層面B7：反貪污</b>		
一般披露	有關防止賄賂、勒索、欺詐及洗黑錢的： (a) 政策；及 (b) 遵守對發行人有重大影響的相關法律及規例的資料。	可持續發展管治  於2022財政年度內，並無接獲或已審結的訴訟案件。
關鍵績效指標B7.1	於匯報期內對發行人或其僱員提出並已審結的貪污訴訟案件的數目及訴訟結果。	可持續發展管治  於2022財政年度內，並無接獲對或其僱員提出或已審結並對本集團構成重大影響的訴訟案件。
關鍵績效指標B7.2	描述防範措施及舉報程序，以及相關執行及監察方法。	可持續發展管治
關鍵績效指標B7.3	描述向董事及員工提供的反貪污培訓。	可持續發展管治
<b>層面B8：社區投資</b>		
一般披露	有關以社區參與來了解營運所在社區需要和確保其業務活動會考慮社區利益的政策。	建立共融社區
關鍵績效指標B8.1	專注貢獻範疇。	建立共融社區
關鍵績效指標B8.2	在專注範疇所動用資源。	建立共融社區

## 可持續發展報告



### 核實聲明

#### 範圍及目的

香港品質保證局已對新創建集團有限公司(「新創建集團」)的2022年可持續發展報告(「報告」)內容進行合理保證。報告覆蓋日期為2021年7月1日至2022年6月30日。

報告是根據香港交易及結算所有限公司聯交所的證券上市規例附錄二十七《環境、社會及管治報告指引》(「《環境、社會及管治指引》」)中所列的要求和參照全球報告倡議組織(「GRI」)標準2021編製而成。

香港品質保證局的責任是對報告中所載述的數據和資料的完整性、準確性及可靠性提供核實結論，核實的目的是：

- 評核報告的內容是否涵蓋所有與新創建集團可持續發展表現有關的重要範疇；
- 核實報告是否符合《環境、社會及管治指引》及參照GRI標準2021的要求；
- 評定報告所選載的數據及陳述是否準確包括新創建2030可持續發展目標的績效和進度，環境績效和社會數據等；及
- 檢討用以編製報告的數據及資料管理機制是否可靠。

#### 保證程度和核實方法

我們根據國際審計與核證準則委員會發佈的《國際核證聘用準則3000》(修訂版)「歷史財務資料審計或審閱以外的核證聘用」及《國際核證聘用準則3410》「溫室氣體排放聲明核證聘用」執行核實工作。核實過程是為獲取恰當的合理保證意見和結論而制訂。核實的範圍按照《環境、社會及管治指引》和《GRI標準2021》而定立。

在我們的核實範圍內，我們進行了以下程序和活動：

- 了解可持續發展表現數據的收集、分析、計算和匯報系統和流程，
- 核實新創建2030可持續發展目標的績效和進度，環境績效和社會數據，包括能源、溫室氣體、水、廢物、健康和 safety、僱傭和培訓的關鍵指標等，
- 與負責編製報告內容的代表面談，和
- 詳細審閱基於風險考慮抽取的相關原始數據和支持證據。

## 可持續發展報告

### 獨立性

新創建集團負責收集和陳述報告內容。香港品質保證局的核實過程是獨立和公正。

### 結論

核實結果顯示：

- 報告已按照《環境、社會及管治指引》和參照《GRI標準2021》而編製，
- 報告以均衡、可比、清晰和及時的方式展現新創建集團在所有重大及相關範疇和議題方面的可持續發展表現，
- 報告披露的數據和資料可靠和準確，和
- 於2022財政年度，新創建的溫室氣體(範圍1及2)強度較2021財政年度減少10.1%。

總括而言，香港品質保證局已取得合理保證，並認為報告的披露審慎反映新創建集團在所有重大範疇的可持續發展表現，為持份者提供清晰資料以就新創建整體可持續發展表現作出知情決定。

### 香港品質保證局



沈小茵

審核主管

2022年9月